

# GEMEINDE INFO

## Werthenstein

Januar 2026/Nr. 134

Vorwort	2
Statistikzahlen Gemeinderat / Gemeindeverwaltung	3
Statistikzahlen Regionales Betriebsamt	4
Statistikzahlen Sozialamt	4
Statistikzahlen Regionales Steueramt	4
Statistikzahlen Bürgerrechtswesen	5
Baubewilligungen	5
Handänderungen	6
Informationen aus der Gemeindeverwaltung	8
Vorankündigungen	8
Personelles	9
Einwohnerkontrolle Drittmeldepflicht	10
Bürgerrechtswesen	10
Gesundheit und Soziales	11
Wasserversorgung Werthenstein	20
Wasserversorgung Schachen	24
Entsorgung	26
Feuerwehr Wolhusen	28
Umwelt und Kultur	29
Schule Schachen/Bildungskommission	32
Musikschule Region Malters	34
Vereine	36
Vereinsliste	39
Gewerbeliste	41
Veranstaltungskalender	45
Geburtstagsgratulationen	51

# Vorwort

## **Liebe Werthensteinerinnen, liebe Werthensteiner**

Es ist kaum zu fassen, wie schnell die Zeit vergeht! Bereits vor fast zehn Jahren durfte ich mein Amt als Sozialvorsteher antreten. Als ich im Januar 2022 das Vorwort für unser Gemeindeinfo schrieb, beschäftigte uns noch die Corona-Pandemie und die vielen damit verbundenen Herausforderungen. Heute, fast vier Jahre später, blicken wir auf eine Zeit voller Veränderungen zurück, und es bleibt spannend, welche Entwicklungen die Zukunft noch für uns bereithält.

In meinem Vorwort sprach ich von der Begeisterung, die uns in allem, was wir tun, antreibt – «Die Zeit steht nicht still, betrachten wir die vielen Herausforderungen als Chance.» Diese Worte sind mir bis heute wichtig geblieben, denn die Begeisterung ist nach wie vor die Energiequelle, die uns in unserer Arbeit motiviert. Sie hilft uns, auch in schwierigen Zeiten den Blick nach vorne zu richten und uns den Herausforderungen der Gegenwart zu stellen – seien es die Umwälzungen durch die Pandemie oder die rasanten Fortschritte im digitalen Wandel und in der Technologie. Robotik und künstliche Intelligenz stellen uns vor neue Fragen und doch bleibt eines unverändert: Unsere Menschlichkeit. Diese wird auch in Zukunft für mich der unverzichtbare Kern unserer Arbeit bleiben.

Den Weg, den wir gehen, ist nicht immer einfach, aber ich glaube fest daran, dass gesunde Skepsis ein wertvolles Werkzeug ist. Sie bedeutet nicht, den Wandel abzulehnen, sondern ihn mit einem offenen und kritischen Blick zu betrachten, um die besten Entscheidungen zu treffen. So sollten wir uns auch weiterhin den Herausforderungen stellen und Neues fördern, während wir uns gleichzeitig treu bleiben und die bewährten Werte unserer Gemeinde lebendig halten.

In diesem Zusammenhang stelle ich mir immer wieder die Frage: «Was macht eine lebendige Gemeinde aus?» Vielleicht ist es gerade die gute Durchmischung der Bevölkerung, die unsere Gemeinde so stark und einzigartig macht. In Werthenstein kümmern wir uns sowohl um die Bedürfnisse unserer älteren Mitbürgerinnen und Mitbürger, als auch um die Entwicklung unserer Jugend. Diese Balance zeigt sich in den laufenden Projekten, die sowohl die Weiterentwicklung unserer Bildungsangebote als auch die Förderung von Angeboten für ältere Menschen beinhalten.

Es ist unser Ziel, ein ausgewogenes Verhältnis zwischen der Unterstützung der älteren Generation und der Förderung der jungen Menschen zu finden. Denn nur so können wir eine gesunde Gemeinde schaffen, die für alle da ist, heute und in Zukunft.

Ich freue mich darauf, Sie bei den kommenden Gemeindeversammlungen zu begrüßen. Lassen Sie uns gemeinsam den richtigen Weg für die Zukunft von Werthenstein finden und den Wind der Veränderung nutzen, um die richtigen «Windmühlen» zu bauen.

Ich wünsche allen Werthensteinerinnen und Werthensteinern ein erfolgreiches und erfülltes Jahr 2026, ein Jahr, in dem wir weiterhin mit Begeisterung und einem kritischen Blick an unserer gemeinsamen Zukunft arbeiten und dabei immer das Wohl aller im Auge behalten.

Mit besten Grüßen und einer skeptisch-engagierten Zeit.



**Sascha Eigenmann**  
Gemeinderat Soziales und Bildung

# Statistikzahlen Gemeinderat / Gemeindeverwaltung

	2025	2024
Gemeinderatssitzungen	23	24
Klausursitzungen	2	2
behandelte Geschäfte	308	324
<b>Bevölkerungsbewegung</b>		
Total Einwohner per 31.12.	2180	2192
Schweizer	1776	1796
davon Wochenaufenthalter	2	2
Total Ausländer per 31.12	404	396
Niedergelassene	197	202
Jahresaufenthalter	150	147
Vorläufig aufgenommen	16	13
Asylbewerber	8	6
Schutzbedürftige	11	15
Kurzaufenthalter	7	5
Nicht zugewiesen	14	7
Grenzgänger	1	1
Stimmberechtigte	1399	1398
<b>Konfessionen</b>		
Römisch-katholisch	1416	1423
Evangelisch-reformiert	119	128
Andere Konfessionen / konfessionslos	645	641
Zuzüge	177	140
Wegzüge	194	171
Geburten (Einwohner)	17	21
Trauungen	11	6
Scheidungen (Einwohner)	6	7
Todesfälle (Einwohner)	15	14
Baubewilligungen	29	27
Bausumme gem. Bewilligung	Fr. 4'568'000.00	Fr. 5'455'866.00
Handänderungen (Eingangsjahr)	21	26
Handänderungssumme	Fr. 32'784'600.00	Fr. 19'641'739.20

# Statistikzahlen Regionales Betreibungsamt

Aus dem alljährlichen Rechenschaftsbericht des Regionalen Betreibungsamtes  
Malters-Schwarzenberg-Werthenstein können folgende Zahlen entnommen werden:

	2025	2024
Geschäftsfälle	638	592
Laufende Pfändungen	51	61
Angekündigte Pfändungen	6	9
Ausgestellte Verlustscheine	169	184
Eigentumsvorbehalte	0	0

# Statistikzahlen Sozialamt

Laufende Betreuungen per 31.12	2025	2024
Wirtschaftliche Sozialhilfe (Einheit)	15	7
Alimentenbevorschussung	4	6
Alimenteninkasso	8	8

# Statistikzahlen Regionales Steueramt

Steueramt	2025	2024
Total veranlagte Steuern	Fr. 13'754'836.50	Fr. 12'441'613.02
<b>Staatskasse</b>		
Staatssteuern	Fr. 5'241'082.30	Fr. 4'814'465.05
Personalssteuern	Fr. 41'938.15	Fr. 41'875.45
<b>Einwohnergemeinde</b>		
Einwohnergemeindesteuern	Fr. 7'422'786.60	Fr. 6'630'006.22
Personalssteuern	Fr. 18'022.05	Fr. 18'115.10
Feuerwehrrersatzabgabe	Fr. 173'148.80	Fr. 171'219.95
Ausstehend	4.76 %	1.49 %
Stand Veranlagungen	90.00 %	89.00 %



## Statistikzahlen Bürgerrechtswesen

<b>Ausländische Gesuchsteller</b>	<b>Anzahl Gesuche</b>	<b>Anzahl Personen</b>
Zusicherung Bürgerrecht	0	0
Bürgerrechtssistierungen	0	0
Ablehnung Bürgerrecht	1	1
Rückzug/Wegzug	0	0
Rückstellung/Pendent	0	0
<b>Schweizer Gesuchsteller</b>		
Einbürgerungen	0	0
Entlassungen	0	0
Total behandelt	1	1
<b>Offene Gesuche</b>		
Sistiert	0	0
Rückstellung/Pendent	0	0
unbehandelt	3	4
Total	3	4

Die erleichterten Einbürgerungen fallen nicht in die Kompetenz der Gemeinden, sondern erfolgen durch das Staatssekretariat für Migration und sind in der oben aufgeführten Statistik nicht enthalten.

## Baubewilligungen

vom 1. Juli bis 31. Dezember 2025

<b>Bauherrschaft</b>	<b>Bauvorhaben</b>	<b>Grundstück</b>	<b>Adresse Grundstück</b>
Lustenberger Silvan und Eliane, Moos 32, 6105 Schachen	Anbau Wohnhaus	721	Moos 32, Schachen
Werthenstein BioPharma GmbH, Industrie Nord 1, 6105 Schachen	Ersatz Kälteanlagen für Kühlräume	115	Industrie Nord 1, Schachen
Strassengenossenschaft Farnbüel-Blattighüsi, Fischenbachstrasse 9, 6105 Schachen	Temporäre Umlegung Strassenabschnitt	662, 663	Under Rohr, Schachen
Tanner Cyrill, Oberdorf 6, 6105 Schachen	Teilrückbau Gebäude Nr. 117, Ersatzneubau Wohnhaus	140, 141	Oberdorf 4, Schachen
Erbengemeinschaft Bieri, Fischenbachstrasse 9, 6105 Schachen	Umnutzung Raum im Obergeschoss zu Vereinslokal	131	Mätteliguëtstrasse, Schachen
Husmann Elia und Aline, Moos 20, 6105 Schachen	Erweiterung Garage und Neubau Parkplatz	716	Moos 20, Schachen

Bucheli Beat und Esther, Kantonsstrasse 2, 6105 Schachen	Um- und Anbau Wohnhaus	82	Kantonsstrasse 2, Schachen
Haziri Faton und Afërdita, Mätteliguettestrasse 34, 6105 Schachen	Erweiterung Wohnraum, Anbau Garage und Neubau Pool	929	Mätteliguettestrasse 34, Schachen
Amrein Lukas, Farnbuelweid 1, 6105 Schachen	Um- und Anbau Milchviehstall (Gebäude Nr. 271a) sowie Umbau Mutterkuhstall zu Galt- und Jungviehstall (Gebäude Nr. 299)	594, 638	Farnbuelweid 1 / Renggstrasse 13, Schachen
Carosserie Fuchs GmbH, Bachmättli 16, 6105 Schachen	Projektänderung 1, beinhal- tend: Einbau Spritzkabine in Zelt, Beheizung Lager- und Bürocontainer, Anpassung Par- kierung und Kanalisation, Neu- bau Carport sowie Montage beleuchtete Reklameanlage	487	Bachmättli 16 / Unter-Langnau 1, Schachen
Zurkirchen Beat, Roteflue 2, 6105 Schachen	Neubau Schmutzwasserleitung, mit Anschluss Gebäude Nr. 213 an Gemeindekanalisation	526, 533	Roteflue 2, Schachen
Banz Beat, Fuchs Manuela, Wyss Vogel Caroline, Emmenweg 5, 6105 Schachen	Erweiterung Balkone	164	Emmenweg 5, Schachen
Immo Koch AG, Sommer- weid 5, 6362 Stansstad	Neubau Luft-Wasser-Wärme- pumpe (ausssen)	86	Bachmättli 2, Schachen
Gemeindeverband Schiess- anlage Bindei Wolhusen, Windbuelfeld 23, 6017 Ruswil	Ersatz 25-Meter-Drehscheiben- anlage und Sanierung Treffer- anzeige 300-Meter-Anlage	262	Blindei 1, Werthenstein

## Handänderungen

vom 1. Juli bis 31. Dezember 2025

Veräusserer	Erwerber	Grundstück
Lu Yang Entlebucherstrasse 39b 6110 Wolhusen	Schmidiger Markus und Priska Widacher 6110 Fontannen b. Wolhusen	Grundstück-Nrn. 3104 und 5028, Entlebucherstrasse 39b, Wolhusen-Markt
Frei Raphael Gartenstrasse 2b 6102 Malter, s	Wyss Vogel Caroline Emmenweg 5 6105 Schachen,	Grundstück-Nr. 164, Emmenweg 5, Schachen
Frei Silvana Ennenmatt 34 6103 Schwarzenberg	Fuchs Manuela Emmenweg 5 6105 Schachen,  Banz Beat Emmenweg 5 6105 Schachen	



Sandmättli Immobilien AG Pappelweg 31 6110 Wolhusen	Gewerbepark Sandmättli AG Entlebucherstrasse 58 6110 Wolhusen	Grundstück-Nr. 765, Entlebucherstrasse 58/58a, Wolhusen-Markt
Reinhold-Bär Erika Allmendstrasse 22 6072 Sachseln	Smajlovic Vedad Wisstannenweid 3 6110 Wolhusen	Grundstück-Nr. 3011, Marktweg 8, Wolhusen-Markt
Lehmann Susanne Ringweg 9 5242 Lupfig	Nocke Stefan Mätteliguëtstrasse 45 6105 Schachen	Grundstück-Nrn. 820 und 5009, Mätteliguëtstrasse 45, Schachen (1/2-Anteil)
Gindele Hans Nagelesgarten 1 6850 Bornbirn Österreich	Schweizerische Bundesbahnen SBB Hilfikerstrasse 1 3014 Bern	182 m <sup>2</sup> von Grundstück Nr. 898, Schachen
Steiner Roman und Loredana Luzernstrasse 70 6102 Malters	Niederberger Sandro Rümligstrasse 5 6105 Schachen	Grundstück-Nr. 3046, Rümligstrasse 5, Schachen
Schmid Arthur und Rosmarie Dorfstrasse 4 6103 Schwarzenberg	Schmid Roman Bamert Stephanie Bundesstrasse 12 6003 Luzern	Grundstück-Nr. 729, Moos 7, Schachen
Burri Peter Farnbüel 12 6105 Schachen	Burri Pirmin Farnbüel 26 6105 Schachen	Grundstück-Nr. 972, Farnbüel 10, Schachen
Burri Hans Rudolf und Margaritha Berghofstrasse 31 6110 Wolhusen	Burri Roland Entlebucherstrasse 39b 6110 Wolhusen	Grundstück-Nrn. 3106 und 5027, Entlebucherstrasse 39b, Wolhusen-Markt
La Prima Business GmbH Neumoosstrasse 40 6023 Rothenburg	Schachenblick GmbH Hellbühlstrasse 17 6102 Malters	Grundstück-Nr. 157, Kantonsstrasse 16, Schachen
LUV AG Lehnhof 6162 Entlebuch	Schachenblick GmbH Hellbühlstrasse 17 6102 Malters	Grundstück-Nrn. 155 und 156, Kantonsstrasse 12/14, Schachen
Lustenberger-Jenni Erwin und Agatha Moos 4 6105 Schachen	Einfache Gesellschaft Lustenberger +	Grundstück-Nrn. 3119, 3125 und 5078, Moos 4, Schachen
Stewo International AG Allee 1A 6210 Sursee	Procimmo Real Estate SICAV Rue de Lausanne 64 1020 Renens	Grundstück-Nr. 2, Entlebucherstrasse 38, Wolhusen-Markt

# Informationen aus der Gemeindeverwaltung

## Abstimmungsdaten 2026

Sonntag, 8. März	Abstimmungssonntag
Sonntag, 14. Juni	Abstimmungssonntag
Sonntag, 27. September	Abstimmungssonntag
Sonntag, 29. November	Abstimmungssonntag

## Rechnungs-Gemeindeversammlung

Die Frühjahrs-Gemeindeversammlung findet am Mittwoch, 27. Mai 2026, um 20.00 Uhr in der Rümlihalle Schachen statt.

# Vorankündigungen

## Gemeindeverwaltung

### **Reduzierte Öffnungszeiten während der Fasnacht**

Wie üblich bleibt die Gemeindeverwaltung in Wolhusen-Markt an den Nachmittagen des Schmutzigen Donnerstags (12. Februar 2026) und des Güdismontags (16. Februar 2026) geschlossen.

### **Reduzierte Öffnungszeiten während den Sommerferien 2026**

Die Gemeindeverwaltung bleibt auch in diesem Jahr während den sechswöchigen Sommerferien vom 4. Juli bis 16. August 2026, jeweils am Nachmittag geschlossen. Termine können auch ausserhalb der Öffnungszeiten vereinbart werden. Danke fürs Vormerken und Ihr Verständnis.

### **Jungbürger-Feier 2026**

Die Feier für die Jungbürger und Jungbürgerinnen der Jahrgänge 2007 und 2008 findet am Samstag, 22. August 2026 statt. Bitte notieren Sie diesen Termin in Ihrer Agenda. Nähere Angaben zur Veranstaltung werden noch zugestellt.

### **Maria Stadelmann**

Gemeindeschreiberin

## Lehrstelle Kauffrau/Kaufmann EFZ Gemeindeverwaltung Werthenstein

### Was du bei uns machst:

- Du bist der erste Kontakt für die Einwohner-/innen und kümmerst dich um deren Anliegen.
- Du lernst die verschiedenen Abteilungen kennen und erhältst Einblick in die vielfältigen Aufgaben einer öffentlichen Verwaltung.
- Du übernimmst administrative Aufgaben und hilfst, die Abläufe in der Gemeindeverwaltung reibungslos zu gestalten.

### Was wir von dir erwarten:

- Du hast gute bis sehr gute Zeugnissenoten (Sekundarstufe I Niveau A/B).
- Du bist motiviert und lernwillig.
- Du hast gepflegte Umgangsformen und Freude am Kundenkontakt.
- Du zeichnest dich durch gutes Arbeitsverhalten und Verhalten in der Gemeinschaft aus.
- Du bist offen und arbeitest gerne im Team.
- Du bist zuverlässig, ehrlich und verschwiegen.

### Was wir dir bieten:

- eine interessante und umfassende Ausbildung
- eine abwechslungsreiche, anspruchsvolle und vielseitige Tätigkeit
- ein Arbeitsumfeld mit einem kollegialen Team
- zeitgemässe Arbeits- und Anstellungsbedingungen

Mehr erfahren  
zum Video



### Haben wir dein Interesse geweckt?

Dann bewirb dich jetzt für die Lehrstelle oder melde dich für eine Schnupperlehre an!

Wie freuen uns auf deine Bewerbung per E-Mail an Maria Stadelmann mit den üblichen Unterlagen, einschliesslich Zeugnisse ab der Oberstufe und (falls vorhanden) Stellwerk 8.

(maria.stadelmann@werthenstein.ch) Oder auf deine Kontaktaufnahme per Telefon 041 490 28 32.

## Schulbusfahrer/in (ca. 25 %)

Für den Ortsteil Werthenstein-Oberdorf suchen wir per August 2026 oder nach Vereinbarung eine motivierte, offene und zuverlässige Persönlichkeit für die interessante Stelle als Schulbusfahrer/in (ca. 25%).

### Ihre Aufgaben

Übernahme von Schulbusfahrten im Ortsteil Werthenstein-Oberdorf

### Ihr Profil

- Freude im Umgang mit Kindern
- hohes Engagement und Eigenverantwortung
- Zuverlässigkeit und Belastbarkeit
- Idealerweise Führerausweis Kategorie D1 (mit Code 121/122) inklusive CZV-Kurs oder Bereitschaft zur entsprechenden Weiterbildung

### Was wir bieten

- Spannende und verantwortungsvolle Tätigkeit
- Jahresarbeitszeitmodell unter Berücksichtigung der Schulferien
- Angenehmes Arbeitsklima sowie offene und kollegiale Unternehmenskultur
- attraktive Arbeits- und Anstellungsbedingungen mit gut ausgebauten Sozialleistungen

Haben wir Ihr Interesse geweckt? Für Auskünfte steht Ihnen Gemeinderat Soziales & Bildung Sascha Eigenmann unter Telefon-Nr. 041 490 28 81 oder per E-Mail: sascha.eigenmann@werthenstein.ch zur Verfügung.

Senden Sie bitte Ihre vollständigen Bewerbungsunterlagen bis 28. Februar 2026 per E-Mail an gemeinde@werthenstein.ch oder an die Gemeinde Werthenstein, Marktweg 2, Postfach 64, 6110 Wolhusen-Markt.

# Einwohnerkontrolle Drittmeldepflicht

Die Einwohnerkontrolle Werthenstein ist zuständig für die korrekte Führung des Einwohnerregister. Wenn eine Person in einer Gemeinde Wohnsitz nimmt oder länger als drei Monate in der Gemeinde verweilen will, hat sich die Person innerhalb von 14 Tagen bei der Einwohnerkontrolle anzumelden. Zudem sind die Vermieter beziehungsweise die Liegenschaftsverwaltungen gemäss Art. 17 im Gesetz über Niederlassung und Aufenthalt des Kantons Luzern verpflichtet, ein-, um- und wegziehende Personen der Einwohnerkontrolle zu melden. Benötigt werden folgende Angaben:

- Eidg. Gebäudeidentifikator (EGID)
- Adresse der Liegenschaft
- Eidg. Wohnungsidentifikator (EWID)
- Beginn Mietvertrag
- Ende Mietvertrag
- Vorname, Familienname und Geburtsdatum der Mieter

Die Änderungen über die Mietverhältnisse können direkt via [www.drittmeldung.ch](http://www.drittmeldung.ch) gemeldet werden.

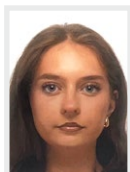
Wir danken Ihnen für Ihre Mithilfe und Zusammenarbeit.

Einwohnerkontrolle Werthenstein

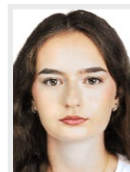
## Bürgerrechtswesen

### Einbürgerungsgesuche

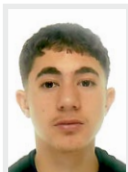
Folgende Gesuche werden von der Bürgerrechtskommission demnächst behandelt:



**Demiri Loreta**, geb. 2008, aus Kroatien, wohnhaft in Wolhusen-Markt, Marktweg 4



**Demiri Laura**, geb. 2005, aus Kroatien, wohnhaft in Wolhusen-Markt, Marktweg 4



**Berqaoui Mounia**, geb. 1983, aus Deutschland, mit Sohn Misseri Corrado, geb. 2011, aus Deutschland, wohnhaft in Schachen, Bahnhofstrasse 28

Gemäss Art. 10 des Reglements für die Bürgerrechtskommission der Einwohnergemeinde Werthenstein sind Einbürgerungsgesuche vor der Behandlung in der Gemeindepublikation und im Gemeindeanschlagkasten bekannt zu machen. Allfällige Eingaben über die Gesuchstellenden können durch die Bevölkerung innert 30 Tagen (bis spätestens 2. März 2026) schriftlich oder mündlich an die Einbürgerungskommission Werthenstein, Andreas Wigger-Grüter, Präsident, Moos 4, 6105 Schachen, (Telefon: 079 458 47 66; E-Mail: [wigger-schachen@bluewin.ch](mailto:wigger-schachen@bluewin.ch)) gemeldet werden.

Es ist zu beachten, dass anonyme Stellungnahmen von der Kommission nicht berücksichtigt werden können. Personen, die sich zu den vorliegenden Gesuchen äussern, besitzen keine Parteistellung im Einbürgerungsverfahren. Die Namen von Personen, welche eine Eingabe machen, werden nur mit deren Einverständnis bekannt gegeben.

Bürgerrechtskommission Werthenstein



# Gesundheit und Soziales



## Spitex Region Entlebuch

### Generalversammlung der Spitex Region Entlebuch

Dienstag, 5. Mai 2026, 19.30 Uhr

Wohn- und Pflegezentrum Berghof, Berghofstrasse 31, 6110 Wolhusen

## Alterswohnheim Bodenmatt Entlebuch

### Termine

Freitag, 13. Februar 2026	Bodenmatt-Fasnacht	11.00 Uhr
Jeweils am Dienstag: 24.02.2026/31.03.2026 28.04.2026/26.05.2026 30.06.2026/28.07.2026 25.08.2026/29.09.2026 27.10.2026/24.11.2026	Zeit & Raum – Für Angehörige von Menschen mit Demenz	14.00 Uhr
Sonntag, 8. März 2026	Metzgete	11.30 Uhr
Samstag/Sonntag, 29./30. August 2026	35 Jahre Jubiläumsfest	Samstag ab 17.00 Uhr
Samstag, 24. Oktober 2026	Wild-Abend	Sonntag ab 10.30 bis 17.00 Uhr

## Mütter- und Väterberatung Region Entlebuch Wolhusen und Ruswil



Kinder beim Aufwachsen zu begleiten ist wunderschön und gleichzeitig anspruchsvoll. Als Eltern begegnen Sie unterschiedlichen Situationen und Herausforderungen. Ihre Bedürfnisse und die Ihres Kindes verändern sich laufend, nebst vielen beglückenden Momenten können sich auch Fragen ergeben. Im Wissen darum, dass jede Familie einzigartig ist, unterstützt Sie die Mütter- und Väterberatung in allen Themen rund ums Elternsein ab der Geburt bis zum Kindergarteneintritt Ihres Kindes. In einem persönlichen Gespräch können Sie sich zu Fragen wie Gesundheit, Ernährung, Stillen, Schlaf, Schreien, Erziehung und Entwicklung sowie zur Familiendynamik und Elternrolle beraten lassen.

Die Beratungen für Werthenstein, Wolhusen und Schachen finden jeden Dienstag auf Anmeldung in Wolhusen statt, das Angebot Hausbesuche wird wie bisher beibehalten.

Adresse: Gemeindehaus, Menznauerstrasse 13, 6110 Wolhusen Zuständige  
 Beraterin: Sylvia Baumann-Hunziker, Mütter- und Väterberaterin NDS  
 E-Mail: [sylvia.baumann@sobz-entlebuch.ch](mailto:sylvia.baumann@sobz-entlebuch.ch)  
 Tel.: 041 485 72 45  
 Telefonberatung: Montag – Donnerstag, 08.30 Uhr – 11.30 Uhr



**Beratungen in Wolhusen,  
im Gemeindehaus, Menznauerstrasse 13**  
Jeden Dienstag

**Beratungen in Ruswil, Alterswohncentrum  
Schlossmatte, Hellbühlstrasse 9**  
Montag oder Donnerstag

Bitte melden Sie sich für einen Beratungstermin.



Entlebuch  
2026

# Café TrotzDem

Treffpunkt für Menschen  
mit Demenz und  
ihre Angehörigen

in Adligenswil, **Entlebuch**, Hochdorf, Kriens,  
Luzern, Reiden, Rothenburg, Sursee, Willisau  
sowie SonntagsCafé in Luzern

➤ Daten siehe Rückseite

Danke für Ihre Spende!  
CH52 0900 0000 6000 6061 0

Das Café TrotzDem ist ein Ort, an dem sich Menschen mit  
Demenz, ihre Angehörigen und weitere Interessierte treffen  
und gemeinsam einen geselligen Nachmittag in entspannter  
Atmosphäre verbringen können.

## Café TrotzDem in Entlebuch

Es besteht die Möglichkeit, sich über ausgewählte Themen  
zu informieren, sich mit anderen Betroffenen auszutauschen  
und in Kontakt zu kommen. Das Café TrotzDem ist kostenlos  
und für alle Interessierten offen. Eine Anmeldung ist nicht  
erforderlich. Die Konsumation erfolgt auf eigene Rechnung.

<b>Daten 2026</b>	<b>Ort</b>
30. Januar 27. Februar 27. März 24. April 29. Mai 26. Juni 28. August 25. September 30. Oktober 27. November	Restaurant Bahnhöfli Bahnhofstrasse 30 6162 Entlebuch
	<b>- Bahnhöfli -</b> <small>ENTLEBUCH GEMEINSCHAFT</small>
	<b>Zeit</b> jeweils freitags von 14.00 - 16.00 Uhr

Wir freuen uns auf Ihren Besuch.

Café TrotzDem wird unterstützt von:

ALTERSKOMMISSION  
REGION ENTLEBUCH

alzheimer  
Luzern

**Alzheimer Luzern**  
6000 Luzern  
Tel. 041 500 46 86 • luzern@alz.ch • alz.ch/lu



## Luzerner Darmkrebsvorsorgeprogramm neu bis 74-jährig

Der Kanton Luzern weitet sein Darmkrebsvorsorgeprogramm aus. Im Rahmen des kantonalen Darmkrebsvorsorgeprogramms sind neu alle im Kanton Luzern wohnhaften Personen zwischen 50 und 74 Jahren zu einer Darmkrebsvorsorgeuntersuchung eingeladen. Bislang lag die Altersgrenze bei 69 Jahren. Die Erweiterung der Altersgruppe ist ein wichtiger Schritt in der Früherkennung von Darmkrebs, da sie die Altersgruppe mit dem höchsten Darmkrebsrisiko betrifft.

Darmkrebs gehört zu den häufigsten Krebsarten in der Schweiz. Besonders ab 50 Jahren steigt das Risiko deutlich, an Darmkrebs zu erkranken. Mit einer gezielten Vorsorge können Krebsvorstufen und Darmkrebs frühzeitig entdeckt und behandelt werden. Je früher man eine Erkrankung feststellt, umso besser sind die Heilungschancen. Im Rahmen des kantonalen Darmkrebsvorsorgeprogramms stehen mit dem Blut-im-Stuhltest (FIT) und der Darmspiegelung (Koloskopie) zwei sehr gute Vorsorgemethoden zur Auswahl. Diese Wahlmöglichkeit sowie die Tatsache, dass die Untersuchungen franchisebefreit verrechnet werden helfen, dass wesentlich mehr Personen eine Darmkrebsvorsorge in Anspruch nehmen.

Expertinnen und Experten empfehlen die regelmässige Vorsorge insbesondere auch für symptomfreie Gesunde. Für die beschwerdefreie Bevölkerung mit durchschnittlichem Darmkrebsrisiko sind die beiden Untersuchungen FIT und Darmspiegelung als gleichwertig einzustufen. Bei einem Blut-im-Stuhltest kann das Labor kleinste Mengen von Blut feststellen, die von blossen Auge nicht sichtbar sind. Trifft dies zu (ca. 6% der Fälle), werden bei der anschliessenden Darmspiegelung die Polypen und Krebsvorstufen entfernt. Der Hausarzt und die Hausärztin sind wichtige Bezugspersonen, die Ihr persönliches Darmkrebsrisiko am besten kennen und Sie bei der Entscheidungsfindung beraten können. Für eine direkte Anmeldung zur Darmspiegelung (ohne vorgängigen FIT) ist eine Überweisung durch den Hausarzt oder der Hausärztin unerlässlich. Den Blut-im-Stuhltest können Sie hingegen auch ohne vorangehende Beratung selbst online bestellen.

Damit die Kosten von der Krankenkasse franchisebefreit übernommen werden, sind die Untersuchungsabstände zu beachten: Eine Vorsorge-Darmspiegelung kann alle zehn Jahre durchgeführt werden, einen FIT hingegen alle zwei Jahre.

Seit Programmbeginn haben schon über 20'000 Personen das Angebot angenommen und sich einer Untersuchung unterzogen.

Gehören Sie zur Zielgruppe und Sie haben noch keine Einladung von uns erhalten?

Hier finden Sie alle detaillierten Informationen zum Programm: [www.darmkrebsvorsorge.lu.ch](http://www.darmkrebsvorsorge.lu.ch)

Wir sind auch telefonisch unter 041 228 70 00 oder per E-Mail [darmkrebsvorsorge@lu.ch](mailto:darmkrebsvorsorge@lu.ch) erreichbar.

Gesundheit- und Sozialdepartement  
Dienststelle Gesundheit und Sport

## Schützen Sie sich vor Cybercrime mit dem E-Learning «cybersecurityforyou.ch»

**CY-S-4-U**  
cybersecurityforyou.ch



*Roland Jost, Chef Sicherheitsberatung,  
Luzerner Polizei*

«Bringen Sie sich mit dem gratis E-Learning auf den aktuellen Stand der Cyber-Sicherheit.»

Das Internet macht vieles einfacher: Einkaufen, Verkaufen, Geld anlegen – alles mit nur wenigen Klicks. Doch diese Leichtigkeit hat auch eine Kehrseite: Cyberkriminelle nutzen die Anonymität und Schnelligkeit des Netzes, um immer raffiniertere Betrugsmaschinen zu entwickeln. Besonders beliebt sind dabei Kleinanzeigenportale, gefälschte E-Mails und betrügerische Online-Anlageangebote.

Die gute Nachricht: Gegen diese Gefahren kann sich jeder schützen – mit einem gesunden Mass an Skepsis und den richtigen Informationen. Die Website [www.cybersecurityforyou.ch](http://www.cybersecurityforyou.ch) bietet eine umfassende Übersicht zu aktuellen Cybergefahren und gibt praktische Tipps, wie man sich im Alltag sicher verhält. Dort finden Interessierte auch weiterführende Links zu offiziellen Behörden und Meldestellen.

### **Die Luzerner Polizei gibt wichtige Tipps zur Cybercrime-Prävention**

- Seien Sie skeptisch bei Angeboten, die zu gut klingen: Drücken Sie sich nicht zum schnellen Handeln, prüfen Sie die Echtheit von Käufern oder Verkäufern genau.
- Klicken Sie keine unbekanntes Links oder QR-Codes an: Vor allem wenn Sie per SMS oder WhatsApp kontaktiert werden, bleiben Sie auf der Plattform.
- Geben Sie niemals persönliche Daten oder Zugangscodes weiter: Banken oder Behörden fragen solche Daten nie per E-Mail oder SMS ab.
- Prüfen Sie Online-Anlageangebote sorgfältig: Vertrauen Sie nur seriösen Anbietern und holen Sie sich im Zweifel Rat bei offiziellen Stellen.
- Informieren Sie auch Ihre Familie und ältere Angehörige: Sie sind oft besonders gefährdet.
- Halten Sie sich in dieser Thematik fit und absolvieren Sie das E-Learning «cybersecurityforyou.ch».
- Weitere Informationen und Angebote finden Sie auf der Homepage der Luzerner Polizei unter [www.polizei.lu.ch/praevention](http://www.polizei.lu.ch/praevention).



## Versorgungsplanung Langzeitpflege und integrierte Gesundheitsversorgung 2026–2035

Liebe Werthensteinerinnen und Werthensteiner

Im Rahmen unseres Legislaturprogramms 2024–2028, das wir an der Gemeindeversammlung im Frühling 2025 verabschiedet haben, möchten wir Sie über die kommenden Entwicklungen und Herausforderungen in der Langzeitpflege und Gesundheitsversorgung informieren. Ein zentrales Ziel unseres Programms ist die Weiterentwicklung der integrierten Gesundheitsversorgung, mit einem besonderen Fokus auf die hausärztliche, kinderärztliche und psychiatrische Versorgung. So möchten wir sicherstellen, dass alle Gesundheitsdienste besser miteinander vernetzt sind und Sie in Werthenstein die bestmögliche Versorgung erhalten.

### **Rückblick und Ausblick:**

Seit 2018 präsidiere ich die Planungsregion Entlebuch, in der sich politische Vertreter der Gemeinden sowie Leistungserbringer wie Spitex regelmässig austauschen, um die Gesundheitsversorgung zu optimieren. Im Jahr 2018 wurde eine Versorgungsplanung für die Pflegeplätze bis 2025 erstellt, die sich als zutreffend herausstellte. Die Zahl der benötigten Pflegeplätze lag bei rund 372 und entsprach somit genau den Prognosen.

Nun wurde eine neue Planung für die Jahre 2026–2035 erarbeitet. Die Dienststelle Soziales und Gesellschaft (DISG) hat bereits im Dezember 2024 eine Fachgruppe einberufen, um die zukünftigen Bedürfnisse in der Langzeitpflege zu besprechen. Ein Entwurf zur neuen Planung wurde im März 2025 erstellt und wird bis Juni 2025 allen beteiligten Akteuren zur Prüfung vorgelegt. Politische Vertreter der Region haben bereits ihre Meinung abgegeben und unterstützen unter anderem den Ausbau ambulanter Dienste sowie die Schaffung neuer Wohnformen für ältere Menschen.

### **Genehmigung des Grundlagenberichts:**

Am 25. November 2025 hat der Regierungsrat des Kantons Luzern den Grundlagenbericht zur Versorgungsplanung Langzeitpflege 2026–2035 genehmigt. Neben den Maximalzahlen der Pflegeheimplätze und spezialisierten Versorgungsangeboten wurde ein besonders wichtiger Punkt festgehalten: die verstärkte Planung und Steuerung im ambulanten Bereich. Auch wenn unsere Region gut vorbereitet ist, wird uns die Suche nach qualifiziertem Pflegepersonal weiterhin vor Herausforderungen stellen.

### **Integrierte Gesundheitsversorgung:**

Im Kanton Luzern wird ein neues Konzept zur integrierten Gesundheitsversorgung entwickelt, bei dem der Patient im Zentrum steht. Ziel ist es, die verschiedenen Gesundheitsdienste besser miteinander zu vernetzen, um eine effektivere Zusammenarbeit und damit eine höhere Versorgungsqualität zu gewährleisten. Auch Pflegeheime sollen in dieses Konzept eingebunden werden, um die Pflegequalität weiter zu steigern.

Die Vision für die Zukunft der Gesundheitsversorgung im Kanton Luzern bis 2035 verfolgt folgende Schwerpunkte:

- **Integrierte Gesundheitsversorgung:** Die Versorgungsleistungen werden konsequent auf den Nutzen der Patienten entlang des gesamten Behandlungspfades ausgerichtet. Patienten sollen als Partner aktiv in die Prozesse eingebunden werden.
- **Regionale Gesundheitsnetzwerke:** Die Versorgungsstrukturen bilden regionale Netzwerke, in denen Spitäler und andere Gesundheitsdienste eng zusammenarbeiten.
- **Digitale Unterstützung:** Die Versorgungsprozesse werden durch moderne digitale Technologien unterstützt, die einen sicheren und benutzerfreundlichen Austausch von Gesundheitsdaten ermöglichen.
- **Qualitätsorientierte Vergütung:** Es werden neue, qualitätsfördernde Vergütungsmechanismen eingeführt, die über den gesamten Behandlungspfad hinweg gelten.

### **Herausforderungen: Personalgewinnung und steigende Anforderungen**

Ein zentrales Problem bleibt die Sicherstellung von qualifiziertem Pflegepersonal. Auch wenn genügend Pflegeplätze eingeplant sind, müssen wir sicherstellen, dass ausreichend Fachkräfte zur Verfügung stehen, um diese Plätze mit der nötigen Qualität zu betreuen. Gleichzeitig müssen wir uns den steigenden Anforderungen und den höheren Erwartungen an die Gesundheitsversorgung stellen, was zusätzlichen Druck auf die bestehenden Ressourcen ausübt.

#### **Fazit:**

Unsere Region ist gut auf die bevorstehenden Herausforderungen in der Langzeitpflege vorbereitet. Die neue Versorgungsplanung für 2026–2035 ist abgeschlossen und wir sind zuversichtlich, dass sie den zukünftigen Bedürfnissen gerecht wird. Die grösste Herausforderung bleibt jedoch, genügend qualifiziertes Pflegepersonal zu finden und die Anforderungen an die Gesundheitsversorgung zu meistern.

Für uns als Gemeinde Werthenstein liegt die Versorgung unserer Bevölkerung besonders am Herzen. Gemeinsam mit den Partnern in der Region und im Kanton werden wir auch diese Herausforderungen meistern und sicherstellen, dass Sie auch in Zukunft eine gute Pflege und Gesundheitsversorgung erhalten.

#### **Sascha Eigenmann**

Gemeinderat Soziales und Bildung

## Überprüfung und Weiterentwicklung des Betreuungsangebots der Schule Schachen

Die Schule Schachen verfügt seit mehreren Jahren über eine umfassende schulergänzende Tagesstruktur, welche von Montag bis Freitag verschiedene Betreuungselemente für Kinder vom Kindergarten bis zur Primarstufe anbietet. Diese schul- und familienergänzenden Angebote sind gesetzlich verankert und stellen sicher, dass Kinder neben dem Unterricht auch während Randzeiten und über Mittag fachkundig betreut werden.

Die Kosten der Betreuungselemente werden zu rund  $\frac{3}{4}$  von Kanton und Gemeinde getragen, die Selbstkosten für die Familien sind abgestuft und berücksichtigen das steuerbare Einkommen.

Das bestehende Betreuungsangebot der Schule Schachen ist modular aufgebaut. Eltern können aus vier verschiedenen Betreuungselementen jene auswählen, die den Bedürfnissen ihrer Familie entsprechen. Die Angebote werden seit vielen Jahren gut und zunehmend genutzt und tragen wesentlich zur Vereinbarkeit von Familie und Beruf bei.

### **Kantonale Entwicklungen und Auftrag an die Bildungskommission**

Ende November 2025 hat das Luzerner Stimmvolk über die sogenannte Kita-Initiative entschieden und den Gegenvorschlag angenommen. Damit ist die familienergänzende Betreuung ab 01.08.2026 kantonal gesetzlich geregelt und erhält in allen Gemeinden einen verbindlichen Rahmen.

Die Gemeinde Werthenstein bietet bereits seit längerer Zeit familienergänzende Betreuung an und richtet Betreuungsgutscheine aus. Durch die neuen kantonalen Vorgaben entsteht jedoch ein erweitertes Angebot, das sich künftig noch stärker nach einheitlichen Qualitätsstandards ausrichten wird. Vor diesem Hintergrund hat der Gemeinderat Werthenstein die Bildungskommission der Schule Schachen beauftragt, das bestehende Konzept der schul- und familienergänzenden Tagesstrukturen zu überprüfen und weiterzuentwickeln. Dabei soll auch die Betreuung von Kindern im Vorschulalter umfassend in die Überlegungen einbezogen werden.

### **Klausurtagung der Bildungskommission**

Am 11. Dezember 2025 hat sich die Bildungskommission Schachen im Rahmen einer Klausurtagung intensiv mit der Zukunft der Betreuungsangebote auseinandergesetzt. Neben der Analyse der aktuel-

len Tagesstrukturen wurden auch gesellschaftliche Entwicklungen, Bedürfnisse von Familien sowie mögliche Angebotsformen für das Vorschulalter diskutiert.

Die Bildungskommission sieht zudem, dass Ferienbetreuung während der Schulferien ein zunehmend wichtiges Thema werden dürfte. Viele Familien sind auf zusätzliche Betreuungsmöglichkeiten angewiesen, weshalb geprüft wird, wie ein solches Angebot künftig aufgebaut und realisiert werden könnte.

Im Zuge der geplanten Analysen sollen auch die internen Abläufe nach Möglichkeit optimiert werden. Bei der administrativen Abwicklung zwischen Anmeldung bis zur Abrechnung sind heute viele Stellen involviert, die bestehenden Prozesse stossen bezüglich Flexibilität an ihre Grenzen bei unterjährigen Anmeldungen.

### **Schrittweise Umsetzung in drei Etappen**

Zum Abschluss hat die Kommission entschieden, die notwendigen Massnahmen zur Weiterentwicklung der Betreuungsangebote in drei zeitliche Etappen zu gliedern:

- Kurzfristige Massnahmen: Bedarfserhebung in der Bevölkerung bezüglich Betreuungsangebote, Klärung gesetzlicher Vorgaben, erste Anpassungen des bestehenden Angebots.
- Mittelfristige Massnahmen: Erarbeitung konkreter Konzepte für das Vorschulalter, Prüfung der Realisierbarkeit einer Ferienbetreuung, mögliche Anpassungen der Infrastruktur, Optimierung der internen Abläufe.
- Langfristige Massnahmen: Umsetzung eines umfassenden, zukunftsorientierten Betreuungsangebots, das sowohl schulergänzende wie familienergänzende Bereiche abdeckt. Idealerweise sind alle Angebote unter einem Dach vereint, um Synergien sinnvoll nutzen zu können.



*Bild: Yvonne Bigler 11.12.2025*

### **Ein Angebot mit gesellschaftlichem Mehrwert**

Die Bildungskommission Schachen ist überzeugt, dass ein qualitativ hochstehendes Betreuungsangebot einen wichtigen gesellschaftlichen Beitrag leistet, sowohl zur Entlastung der Familien als auch zur Förderung der Kinder.

Im Laufe des Jahres 2026 werden die dafür notwendigen Schritte eingeleitet und die Bevölkerung regelmässig über den Fortschritt informiert.

### **Sascha Eigenmann**

Gemeinderat Soziales und Bildung

## Jugendarbeit in Wolhusen – Gemeinsam für unsere Jugend

### **Liebe Mitbürgerinnen und Mitbürger**

Die Jugendarbeit in Wolhusen spielt eine zentrale Rolle in der Entwicklung unserer Jugendlichen. Sie ist nicht nur ein Ort für Freizeitgestaltung, sondern auch ein Raum, in dem junge Menschen Unterstützung, Orientierung und ein offenes Ohr finden können. Besonders der Jugendtreff Bluepoint im Jugendpavillon ist ein bedeutender Anlaufpunkt für Jugendliche aus Wolhusen, Menznau und Werthenstein. Hier kommen junge Menschen zusammen, um sich auszutauschen, ihre Interessen zu verfolgen und wichtige Themen wie Schule, Beruf, Familie, Freizeit, Freundschaft, Sexualität und Drogen anzusprechen.

### **Warum ist die Jugendarbeit so wichtig für uns als Gemeinde?**

Die Jugend ist die Zukunft unserer Gesellschaft. Eine engagierte und gut unterstützte Jugendarbeit ist daher entscheidend für das Wohl unserer jungen Generation. Sie hilft nicht nur, den Jugendlichen sichere und strukturierte Freizeitmöglichkeiten zu bieten, sondern fördert auch wichtige soziale Kompetenzen und Werte wie Verantwortung, Teamarbeit und respektvollen Umgang miteinander.

In einer Zeit, in der Jugendliche immer mehr verschiedenen Herausforderungen begegnen, von sozialen Medien über schulische Belastungen bis hin zu persönlichen Konflikten, bietet der Jugendtreff einen geschützten Raum. Hier können sie ihre Ideen und Wünsche äussern, neue Fähigkeiten entwickeln und sich mit Gleichaltrigen sowie Fachpersonen austauschen. Der Treff ist ein Ort, an dem vielfältige Themen aufgegriffen werden, die Jugendliche im Alltag beschäftigen und das auf eine einfühlsame und lösungsorientierte Weise.

### **Gemeinsam für eine starke Zukunft – Wir brauchen Ihre Unterstützung!**

Die Jugendarbeit im Jugendtreff Bluepoint wäre ohne die Unterstützung von engagierten Erwachsenen nicht möglich. Deshalb suchen wir Erwachsene, die mit viel Freude und Engagement die Jugendarbeit aktiv mitgestalten möchten.

Als Begleitperson im Jugendtreff unterstützen Sie das Team der Fachpersonen bei der Begleitung der Jugendlichen, indem Sie während der Öffnungszeiten Aufsicht führen, bei Aktivitäten und Projekten mithelfen und auch regelmässig Kontrollgänge rund um den Treff machen. Ihre Anwesenheit und Unterstützung sind für das Wohlbefinden der Jugendlichen von grosser Bedeutung. Sie tragen dazu bei, dass der Treff als sichere und vertrauensvolle Anlaufstelle wahrgenommen wird, die junge Menschen stärkt und begleitet.

### **Ihr Engagement ist gefragt!**

Die Jugendarbeit Region Wolhusen sucht Erwachsene, die Freude an der Arbeit mit Jugendlichen haben und bereit sind, sich einmal pro Woche am Freitagabend für den Jugendtreff zu engagieren. Wenn Sie gerne im Team arbeiten, Verantwortung übernehmen und einen positiven Einfluss auf die Jugend in unserer Gemeinde nehmen möchten, freuen wir uns auf Ihre Kontaktaufnahme!

### **Ihre Aufgaben:**

- Aufsicht während der Öffnungszeiten
- Unterstützung der Jugendlichen bei Aktivitäten und Projekten
- Kontrollgänge rund um den Treff
- Mithilfe beim Unterhalt der Infrastruktur
- Teilnahme an einer jährlichen Sitzung

### **Warum sollten Sie sich engagieren?**

Das Arbeiten mit Jugendlichen ist nicht nur bereichernd, sondern auch eine Möglichkeit, die Entwicklung unserer Gemeinde aktiv mitzugestalten. Sie tragen dazu bei, dass Jugendliche in einer positiven und unterstützenden Umgebung aufwachsen können. Ihr Engagement wird nicht nur von den Jugendlichen, sondern auch von der ganzen Gemeinde geschätzt.



### Haben Sie Interesse?

Dann melden Sie sich bei uns! Ihre Hilfe und Unterstützung sind von unschätzbarem Wert. Wir freuen uns, Sie kennenzulernen!

### Kontakt:

- Natalia (Nana) Gisler: 077 438 84 27
- Flutur (Flu) Aslani: 077 498 83 27
- E-Mail: [info@jugendarbeit-region-wolhusen.ch](mailto:info@jugendarbeit-region-wolhusen.ch)



Der Jugendtreff Bluepoint in Wolhusen ist mehr als nur ein Treffpunkt – er ist ein Ort des Wachstums, der Selbstverwirklichung und der Gemeinschaft. Seien Sie dabei und helfen Sie uns, diesen Raum für die Jugendlichen in unserer Region noch besser zu gestalten!

### Sascha Eigenmann

Gemeinderat Soziales und Bildung

*Bild-Quelle: <https://www.jugendarbeit-region-wolhusen.ch/p/das-zwinggihuus-befindet-sich-in.html>*

## Integration von Migrantinnen und Migranten: Ein Erfolg für Werthenstein und Wolhusen

Im Juli 2025 haben wir im Gemeindeinfo über das neue Integrationsprojekt in den Gemeinden Werthenstein und Wolhusen berichtet. Der Verein WiN Integration Wolhusen-Werthenstein hat ein innovatives Projekt ins Leben gerufen, das den interkulturellen Austausch fördert und Migrantinnen und Migranten direkten Zugang zu wichtigen Informationen und Unterstützung bietet. Besonders zentral sind dabei die sogenannten «Schlüsselpersonen», die als Brückenbauer zwischen den verschiedenen Kulturen fungieren.

Am 25. November 2025 trafen sich alle interessierten Personen im Gemeindehaus Wolhusen, um mehr über dieses spannende Projekt zu erfahren. Es war schön zu sehen, dass so viele neugierige und engagierte Menschen der Einladung der Projektgruppe gefolgt sind. An diesem Anlass wurde die neu gewählte Koordinatorin, Luiza Furrer vorgestellt, die ihre Rolle und Vision für das Projekt erläuterte. Zudem präsentierten der Gemeindeschreiber von Wolhusen, Philipp Dobmann und der Schulleiter von Wolhusen, Benedikt Küng den Ordner mit den wichtigsten Informationen und Arbeitsmaterialien für die Schlüsselpersonen. Dieser Ordner wird als zentrales Arbeitsinstrument dienen und den Schlüsselpersonen dabei helfen, ihre Aufgaben in der Unterstützung der neu zugezogenen Migrantinnen und Migranten erfolgreich zu erfüllen.



*Bild: Sascha Eigenmann*

Ein herzliches Dankeschön geht an das gesamte Projektteam für die hervorragende Arbeit bei der Erarbeitung des Konzepts und der Planung der Umsetzung. Ihre sorgfältige Vorbereitung ermöglicht es uns, dieses wertvolle Projekt nun erfolgreich umzusetzen. Besonders erfreulich ist, dass wir gemeinsam mit der Gemeinde Wolhusen dieses Projekt weiterführen und in den Regelbetrieb überführen können.

Das Projekt «Schlüsselpersonen» wird sich als wertvolle Ressource für unsere Gemeinde erweisen. Es erleichtert den neu zugezogenen Migrantinnen und Migranten

nicht nur den Zugang zu wichtigen Informationen, sondern fördert auch den interkulturellen Austausch und das gegenseitige Verständnis. Die Schlüsselpersonen sind direkt vor Ort, bieten Unterstützung bei Behördengängen und helfen aktiv bei der Integration, indem sie als Ansprechpartner und Übersetzer im Alltag agieren.

Es ist sehr erfreulich, dass sich bereits viele engagierte Personen für dieses Projekt gemeldet haben. Sie werden eine zentrale Rolle dabei spielen, unsere Gemeinden noch vielfältiger und lebendiger zu gestalten. Wir sind überzeugt, dass dieses Projekt einen positiven Beitrag zur Integration leisten wird und freuen uns darauf, es weiter voranzutreiben.

Ein grosser Dank geht an alle, die sich in dieses Projekt einbringen und mithelfen, Werthenstein und Wolhusen zu Orten der Vielfalt und des Zusammenhalts zu machen.

**Sascha Eigenmann**

Gemeinderat Soziales und Bildung

## Wasserversorgung Werthenstein

### Laufende Bauprojekte

#### **Teilersatz Förderleitung Grundwasserpumpwerk (GWPW) Bergboden – Stufenpumpwerk (STPW) Strittenmatt / Neubau Ringleitung reduzierte Hochzone Berghof, 6110 Wolhusen**

Im Zusammenhang mit der Sanierung Strasse und öffentliche Meteorwasserleitung im Gebiet Lätte – Burghalde – Wisstannenweid – Strittenmatt entschied die Wasserversorgung Werthenstein, die Grundwassertransportleitung ab Grundwasserpumpwerk Berghof bis Stufenpumpwerk Strittenmatt zu erneuern und eine Ringleitung für die reduzierte Hochzone Berghalde zu erstellen.

Die Umsetzung erfolgte seit 2022 in vier Etappen. Die Arbeiten sind mehrheitlich abgeschlossen und die neuen Leitungen wurden erfolgreich in Betrieb genommen. Als letzte Arbeiten werden die Deckbelagsarbeiten im Gebiet Stampfelstrasse – im Lätten – Wisstannenweid – Burghalde erfolgen.

#### **Bahnhof Bahnübergang Wolhusen / Erstellen Radverkehrsanlage und Kreisel Bushof / P+R-Parkanlagen, 6110 Wolhusen**

Im Zusammenhang mit dem Strassen-Projekt Neubau Kreisel / Erstellen Radverkehrsanlage / Bushof und P+R- Anlagen wurden sämtliche Werke aufgefordert, ihre Infrastruktur zu prüfen und notwendige Netzerweiterungen vorausschauend zu planen. Weiter wurde darauf hingewiesen, dass im Bereich von Kreiselanlagen keine Werkleitungen geduldet werden. Entsprechend hat die Wasserversorgung Werthenstein die notwendigen Wasserleitungen im Projektperimeter ersetzt, verlegt und optimiert. Die Hauptarbeiten wurden zum grössten Teil im Jahr 2024 erledigt. Im Mai 2025 erfolgte die Schlussabnahme vom Rohrleitungsbau Wasser. Mit den letzten Schlussrechnungen wird im Jahr 2026 noch die Bauabrechnung erfolgen.

#### **Reservoir Mürgen / Sanierung der Beschichtung, 6110 Wolhusen-Markt**

Im Jahr 2024 wurde bei der Reinigung vom Reservoir Mürgen durch den Brunnenmeister Risse und Abplatzungen an der Bodenbeschichtung festgestellt. Die Abplatzungen wurden erfasst und lokal, provisorisch saniert. Für 2025 war eine Sanierung der Schadstellen vorgesehen, vorausgesetzt, dass bei der Inspektion keine neuen Schadstellen auftreten. Im März 2025 fand eine erneute Inspektion der Wasserkammer statt. Es haben sich seit dem Vorjahr neue Hohllagen und Risse gebildet und die bestehenden Schadstellen sind angewachsen. Entsprechend kam eine lokale Sanierung der Schadstellen nicht mehr in Frage, da damit gerechnet werden muss, dass sich immer wieder neue Schadstellen bilden. Die



Wasserqualität wurde durch eine gehäufte Probeentnahme überprüft und war immer einwandfrei. Da bei einer Erneuerung der Beschichtung nicht sichergestellt werden kann, dass in einigen Jahren wieder Schadstellen entstehen, hat sich die Wasserversorgungskommission entsprechend der Expertenmeinungen für eine PE-Auskleidung entschieden. Die vom Fachverband für Wasser, Gas und Wärme (SVGW) zugelassene Auskleidung ist eine qualitativ hochwertige sichere Alternative zu herkömmlichen Sanierungsmethoden mit langer Lebensdauer (mehr als 50 Jahre). Die Sanierung vom Reservoir Mürgen findet bei geeignetem Wetter im Frühjahr 2026 statt.

### **Reservoir Fluh / Anpassungen für Netzverbund Ruswil und Optimierungen, 6110 Wolhusen**

Die Wasserversorgung Korporation Dorf Ruswil beabsichtigt den Bau einer Verbundleitung mit der Wasserversorgung Werthenstein ab dem Reservoir Fluh. Der Verbund dient hauptsächlich der Versorgungssicherheit, aber auch für Trink-, und Löschwasser der Liegenschaften entlang der Leitung. Für die Leitungsspülung wird eine Mindestbezugsmenge definiert. Entsprechend wird die Wasserversorgung Werthenstein der Wasserversorgung Korporation Ruswil regelmässig Wasser liefern und verkaufen. Für den Anschluss und die Messeinrichtung muss der Rohrkeller vom Reservoir Fluh erweitert werden. Zusammen mit der Erweiterung erfolgen Optimierungen im Rohrkeller, welche der Überwachung des Wasserverbrauchs dienen. Die Baueingabe für die Verbundleitung wird Anfang 2026 erfolgen. Es ist damit zu rechnen, dass im Herbst mit Anpassungen am Rohrkeller gestartet werden kann.

### **Schmittelibach Wolhusen / Erweiterung Hydrantenleitung, 6110 Wolhusen**

Im Zusammenhang mit der Sanierung der Geschiebesperre und Instandstellung der Schmitteli-Bachleitung wurde von Seiten Wasserversorgung Werthenstein entschieden, das Hydrantennetz im Projektpereimeter zu erweitern; mit der Netzerweiterung werden gleichzeitig Anpassungen an den Hausanschlussleitungen der Parzellen 101 / 794 vorgenommen. Die Umsetzung erfolgt im 2026.

## **Wasserqualität im Versorgungsgebiet**

Die chemische Analyse vom Trinkwasser im Verteilnetz zeigt folgende Zusammensetzung (Probeentnahme vom 23.06.2025, Brunnen Wolhusen-Markt):

pH-Wert	7.3
Trübung	0.11 NTU
Gesamter org. Kohlenstoff (TOC)	0.3 mg/l
Gesamthärte	28.1 °fH
Calcium	96 mg/l
Magnesium	10 mg/l
Hydrogenkarbonat	331 mg/l
Natrium	4.3 mg/l
Kalium	1.1 mg/l
Ammonium	nn mg/l
Nitrat	nn mg/l
Chlorid	4.2 mg/l
Nitrat	14 mg/l
Sulfat	5.9 mg/l

## **Mikrobiologische Qualität**

An verschiedenen Stellen im Versorgungsnetz wurden über das ganze Jahr verteilt Trinkwasserproben entnommen und durch die kantonale Dienststelle Lebensmittelsicherheit und Verbraucherschutz analysiert. Die Messdaten werden auf der vom SVGW zur Verfügung gestellten Homepage [trinkwasser.ch](https://trinkwasser.ch/de/versorger/1526/wasserversorgung-werthenstein) publiziert (<https://trinkwasser.ch/de/versorger/1526/wasserversorgung-werthenstein>).

Alle im Jahr 2025 entnommenen Proben im Leitungsnetz waren einwandfrei und somit die Trinkwasserqualität für die Bezüger jederzeit gegeben.

Zusammenfassung der Messwerte bezüglich mikrobiologischer Qualität im Versorgungsnetz:

Messwert	Anz. Messungen	Minimalwert	Maximalwert	Durchschnitt	Medianwert
Aerobe mesophile Keime	27	nn	21 KBE/ml	4.3 KBE/ml	3 KBE/ml
Enterokokken	27	nn	nn	nn	nn
E.coli	27	nn	nn	nn	nn

## Spurenstoffe

Die Spurenstoffe Chlorothalonil und PFAS sind aktuell in den Medien unter anderem auch im Zusammenhang mit der Trinkwasserqualität ein grosses Thema. Entsprechend informieren wir über die Situation bei der Wasserversorgung Werthenstein. Sicherlich ist auch von Interesse was Chlorothalonil und PFAS für Spurenstoffe sind und welche Grenzwerte für Trinkwasser gelten.

**Chlorothalonil** ist ein Wirkstoff, der in Pflanzenschutzmitteln seit den 1970er Jahren gegen Pilzbefall als sogenanntes Fungizid zugelassen ist. Er wurde verbreitet im Acker- und Gemüsebau sowie auf Golfplätzen eingesetzt. Sowohl die Europäische Lebensmittelsicherheitsbehörde (EFSA) als auch das Bundesamt für Lebensmittelsicherheit und Veterinärwesen (BLV) schlossen in ihren Risikobewertungen für gewisse Abbauprodukte von Chlorothalonil eine Gesundheitsgefährdung nicht aus. Seit dem 1. Januar 2020 ist der Einsatz der Substanz in der Schweiz verboten. Der Höchstwert von Chlorothalonil im Trinkwasser wurde auf 0,1 µg/l (Mikrogramm pro Liter) festgelegt.

Per- und polyfluorierte Alkylverbindungen (PFAS) sind eine Gruppe von schwer abbaubaren Chemikalien, die seit Jahrzehnten industriell hergestellt werden. Es handelt sich um Verbindungen, die aufgrund ihrer technischen Eigenschaften über viele Jahre in verschiedenen industriellen Prozessen und Produkten eingesetzt wurden, bzw. auch heute noch eingesetzt werden. Sie zeichnen sich durch ihre biologische, chemische und thermische Stabilität sowie ihre wasser- und fettabweisenden Eigenschaften aus. Beispiele für Produkte, in denen PFAS zur Anwendung kommen, sind Textilien, Lebensmittelverpackungen, Farben, Feuerlöschschäume und Skiwax. Die in der Umwelt angereicherten PFAS werden durch den Menschen hauptsächlich über Lebensmittel und Trinkwasser aufgenommen. In der Schweiz gilt für Perfluorooctansulfonsäure (PFOS) und Perfluorhexansulfonsäure (PFHxS) je ein Höchstwert von 0,3 µg/l in Trinkwasser. Für Perfluorooctansäure (PFOA) sind maximal 0,5 µg/l im Trinkwasser erlaubt.

Im September 2025 wurden alle genutzten Quellgruppen der Wasserversorgung Werthenstein und das Wasser vom Grundwasserpumpwerk Bergboden auf Chlorothalonil und PFAS untersucht. Erfreulicherweise lagen alle Messungen unterhalb der Nachweisgrenze (Chlorothalonil <0.02µg/l; PFAS<0.001 µg/l). Solche hervorragend tiefe Werte von Spurenstoffen im Trinkwasser sind absolut keine Selbstverständlichkeit und eher die Ausnahme als die Regel. Die Messwerte unterstreichen die hervorragende Qualität des Wassers der Wasserversorgung Werthenstein.

## Wasserwirtschaft 2025

### Wasserbeschaffung 2025

Quellschüttung	606'371 m <sup>3</sup>	1'152 l / min
Fremdbezug Ebnet	60'670 m <sup>3</sup>	115 l / min
Grundwasser Bergboden	1'814 m <sup>3</sup>	3 l / min
Total Wasserbeschaffung (Dargebot)	668'855 m <sup>3</sup>	1'270 l / min

### Wasserverbrauch 2025

Hochzone Schwanden / Horüti / Hochweid	58'670 m <sup>3</sup>	111 l / min
Hochzone Spital	157'921 m <sup>3</sup>	300 l / min
Niederzone Dorf und Markt	192'698 m <sup>3</sup>	366 l / min
Total Wasserverbrauch	409'289 m <sup>3</sup>	777 l / min



## Aussicht

In den letzten Jahren wurden mehrere Millionen Franken investiert, um den hohen Anforderungen an die Qualität, Betriebs- und Versorgungssicherheit gerecht zu werden. Die meisten dieser Investitionen wurden durch Strassensanierungsprojekte ausgelöst und waren unumgänglich. Das Versorgungsnetz und die Anlagen sind in einem allgemein guten Zustand. Trotzdem werden in nächsten Jahren Sanierungen anstehen, wenn auch voraussichtlich mit kleineren Investitionsvolumen, als es in den letzten Jahren der Fall war.

Bereits seit einigen Jahren kann der Aufwand der Wasserversorgung nicht mehr mit dem Ertrag gedeckt werden. Als Folge davon erfolgte eine jährliche Entnahme aus dem Eigenkapital der Spezialfinanzierung, um die Erfolgsrechnung auszugleichen. Inzwischen weist das Eigenkapital einen negativen Saldo aus. Insbesondere durch die hohen Investitionen der vergangenen Jahre haben sich der Zinsaufwand und die Abschreibungen seit 2023 verdoppelt und belasten die Erfolgsrechnung. Die Wasserversorgung Werthenstein wird sich im Jahr 2026 intensiv mit der finanziellen Situation beschäftigen und Lösungen erarbeiten, mit dem Ziel, die Erfolgsrechnung mittelfristig wieder ausgeglichen zu gestalten.

### **Martin von Burg**

Geschäftsführer Wasserversorgung

# Wasserversorgung Schachen



## Infoblatt Juli 2025

1. Vorwort / Vorstellung Wasserversorgungsgenossenschaft Schachen
2. Versand Wasserrechnung per E-Mail
3. Wasserqualität in Schachen 2025

### 1. Vorwort

Die Wasserversorgungsgenossenschaft Schachen ( WV Schachen ) versorgt im Auftrag der Gemeinden Werthenstein und Malter das Dorf Schachen und Umgebung mit Trink-, Gebrauchs- und Feuerlöschwasser.

Wasserbezügler, die bei der WV Schachen angeschlossen sind, erhalten aus diesem Grund zwei Rechnungen für den Wasserverbrauch:

- Der Frischwasserverbrauch wird von der WV Schachen in Rechnung gestellt
- Die Abwasserabrechnung erstellen die Gemeinden Werthenstein und Malter

Auf unserer Webseite [www.wvschachen.ch](http://www.wvschachen.ch) können Sie alles über uns nachlesen. Wichtige Infos rund um das Thema Wasser, Wasseranalysen, Formulare usw. sind dort aufgeschaltet und werden regelmässig ergänzt. Falls es Sie interessiert, wie das Wasser bei uns von der Quelle zum Wasserhahn kommt, lohnt es sich den Film anzuschauen, den wir zum 100-jährigen Bestehen der WV Schachen 2022 erstellt haben: [www.wvschachen.ch/wir-ueber-uns](http://www.wvschachen.ch/wir-ueber-uns). Selbstverständlich sind wir auch auf der Webseite [www.trinkwasser.ch](http://www.trinkwasser.ch) mit allen wichtigen Daten vertreten.

### 2. Versand Wasserrechnung per E-Mail, Zählerstand selbständig melden

#### 2.1 Wasserrechnung per E-Mail:

Seit 2024 bieten wir unseren Abonnenten die Möglichkeit, unsere jährliche Wasserrechnung in Zukunft als PDF per E-Mail zu erhalten.

Es gibt 2 Möglichkeiten, diese Option zu aktivieren:

- 2.1.1 Gehen Sie auf unsere Webseite [www.wvschachen.ch](http://www.wvschachen.ch) / News, Link «1. Sie füllen das Formular...» anwählen und Sie gelangen zum Formular. Dieses Formular «Rechnung per E-Mail» vollständig ausfüllen und absenden.
- 2.1.2 Gehen Sie auf unsere Webseite [www.wvschachen.ch](http://www.wvschachen.ch) / News, Link «2. Sie schicken uns ein...» anwählen und es sollte sich direkt Ihr Mailprogramm öffnen. Wir benötigen folgende Informationen:

#### **Betreff: Rechnung per E-Mail**

**Kundennummer (auf der Wasserrechnung rechts oben, 4 Stellen), Name / Vorname, E-Mail-Adresse für den Versand**

#### 2.2 Zählerstand selbständig melden:

Sie haben die Möglichkeit, jeweils vom 1. bis 10. Juni des Jahres ihren Zählerstand selbständig zu melden:

[www.wvschachen.ch](http://www.wvschachen.ch) / Kontakt, Zählerstand online, E-Mail-Rechnung anwählen, «Zählerstand online melden» anwählen und das Formular öffnet sich. Dieses vollständig ausfüllen und absenden. Das Formular kann auch für einen Umzug oder für eine Zwischenabrechnung verwendet werden. Ausserdem besteht die Möglichkeit, den Wasseruhrstand zu fotografieren und per WhatsApp oder Threema an die Nummer +41 79 295 40 01 zu senden. In allen Fällen ist Tanner Pius der Empfänger.

Ab dem 10. Juni sind Tanner Pius und Stalder Isabella jeweils unterwegs, um die Wasseruhren vor Ort abzulesen.



### 3. Wasserqualität 2025 in Schachen

Das Wasser der WV Schachen stammt zu 100 % von den Quellen der beiden Gebiete Schintegg und Farnbüel.

Insgesamt 25 Fassungen liefern zwischen 400 – 900 m<sup>3</sup> Wasser täglich. Je nach Schüttung verändert sich das Mischverhältnis. Dadurch kann der französische Härtegrad schwanken (22 - 26 °fH).

**Sämtliches Wasser wird in den Reservoirs Kreuzweid und Büelm UV behandelt.**

Im Frühling 2020 haben wir unsere Quellen auch auf Rückstände von Pestiziden untersuchen lassen. Unsere Quellen weisen keinerlei Rückstände von Pestiziden auf.

Im Frühling 2025 haben wir unsere Quellen auch auf Rückstände von PFAS (synthetische Chemikalien) testen lassen. Ausserdem hat auch das kant. Labor entsprechende Analysen erhoben.

**Unsere Quellen weisen keine Rückstände von PFAS auf.**

Die chemische Analyse zeigt folgende Zusammensetzung (Stand Februar 2025, vollständiger Bericht auf [www.wvschachen.ch](http://www.wvschachen.ch) / Wasseranalysen):

<b>Was:</b>	<b>Schintegg:</b>	<b>Farnbüel:</b>	<b>Netz:</b>
Trübung	0.16 NTU	0.12 NTU	<0.10 NTU
Gesamthärte	22.4 °fH	26.7 °fH	22.3 °fH
Hydrogenkarbonat	252.0 mg/l	334.0 mg/l	251.0 mg/l
Calcium	84.0 mg/l	80.0 mg/l	84.0 mg/l
Magnesium	3.5 mg/l	16.0 mg/l	3.2 mg/l
Chlorid	6.3 mg/l	3.8 mg/l	6.3 mg/l
Nitrat	12.0 mg/l	5.6 mg/l	12.0 mg/l
( Höchstwert *TBDV 40 mg/l )			
Sulfat	5.6 mg/l	14.0 mg/l	5.6 mg/l

\*TBDV = Verordnung des EDI über Trinkwasser sowie Wasser in öffentlich zugänglichen Bädern und Duschanlagen

Trinkwasser ist das am besten kontrollierteste Lebensmittel überhaupt. Sollten dennoch einmal Fremdstoffe (Gülle, Chemikalien etc.) ins Netz gelangen oder es sind ungewöhnliche Fließgeräusche im Bereich der Wasserzuleitungen zu hören, sind wir froh, wenn Sie uns informieren.

Erreichbar sind wir unter den folgenden Telefonnummern:

Präsident	Tanner Pius	N: 079 295 40 01
Aktuar	Burri Christian	P: 041 497 05 05
Kassier/ Brunnenmeister	Aregger Dani	P: 041 497 04 21
Leitungswart unterhalb des Reservoirs Büelm (für Lecks)	Burri Josi	N: 077 482 80 10
Leitungswart oberhalb des Reservoirs Büelm (für Lecks)	Bachmann Franz	P: 041 497 25 61
Beisitzer	Tanner Cyrill	N: 079 792 45 63
Wasseruhren ablesen	Tanner Pius und Stalder-Tanner Isabella	N: 079 295 40 01

#### **Aregger Dani**

Kassier / Brunnenmeister

# Entsorgung

## Neue mobile Sammlungen für Altglas und Alu-Weissblech

Im Jahr 2026 wird ein neues Entsorgungsangebot für die Gemeinden Werthenstein und Wolhusen eingeführt, das insbesondere der älteren und weniger mobilen Bevölkerung zugutekommt. Zusammen mit den beiden Alterskommissionen haben die Gemeinden entschieden, mobile Entsorgungsstellen für Altglas und Alu-Weissblech (Dosen) einzuführen. Ein Lieferwagen der Sammelsurium AG wird künftig einmal im Monat an drei zentralen Standorten im Raum Wolhusen Halt machen: im Spitalgebiet, beim Gemeindehaus Wolhusen und auf dem Marktplatz Wolhusen-Markt. An jedem dieser Orte wird für eine Stunde Altglas und Alu-Weissblech entgegengenommen.

Das Angebot ist pilotweise auf ein Jahr befristet und wird durch die Abfall-Grundgebühr finanziert, so dass es für die Bevölkerung kostenlos ist. Die genauen Zeiten und Standorte sind im Entsorgungskalender 2026 aufgeführt, der auch auf der Website der Gemeinde verfügbar ist.

## Kehrichtabfuhr neu am Dienstag

Ab sofort erfolgt die Kehrichtabfuhr im ganzen Gemeindegebiet am Dienstag. Dieser neue Abfuhrtag wurde aufgrund einer Neuausschreibung des Auftrags und der Vergabe an die Sammelsurium AG festgelegt.

Das Siedlungsgebiet wird weiterhin wöchentlich angefahren. In den Aussengebieten wurde die Sammelroute vereinheitlicht, so dass nun auch hier zwei Abfahrten im Monat möglich sind. Der Hauskehricht muss wie gewohnt bis um 7.00 Uhr morgens am Abfuhrtag bereitgestellt werden. Die genauen Abfuhrtage sind im Entsorgungskalender zu entnehmen, der allen Haushalten zugestellt wurde oder können auf der Website der Gemeinden eingesehen werden.

## Warum Speisereste nicht ins Abwasser gehören

Speisereste, Fette und Mehl sollten nicht über das Abwasser entsorgt werden, da sie in den Rohren festsetzen und diese verengen können, was zu Verstopfungen führt. Zudem können sie als Nahrungsquelle für Ratten und Kleintiere dienen, die sich dadurch ungehindert vermehren können. Darüber hinaus beeinflussen Speiseabfälle die Funktion der Kläranlagen negativ, belasten Gewässer und schädigen Mikroorganismen.

## Richtige Entsorgung von Speiseresten

- Pflanzliche Reste (Rüstabfälle, Gemüse): Biotonne oder Kompost.
- Gekochte Speisen, Fleisch, Knochen: Hauskehricht.
- Fett und Öl: Mit Küchenpapier aufwischen und in den Hauskehricht geben; grössere Mengen Öle zur Sammelstelle bringen.
- Kaffeesatz, Mehl: Am besten mit Küchenpapier aufnehmen und in den Biomüll oder Hauskehricht.
- Früchte-Aufkleber: In den Hauskehricht.

## Wichtige Hinweise

Das Spülen von Speiseresten in der Toilette sowie die Nutzung von Küchenabfall-Zerkleinerern sind in der Schweiz verboten. Diese Massnahmen tragen zur Vermeidung von Verstopfungen und Umweltschäden bei.



## Karton

Auf unserem Gemeindegebiet wird der Karton gemäss dem Entsorgungskalender abgeführt. In letzter Zeit wurde jedoch festgestellt, dass immer häufiger Verpackungsmaterialien, die nicht in die Kartonsammlung gehören im Karton versteckt werden. Die Sammelsurium AG sammelt ausschliesslich Karton. Alle Fremdstoffe werden daher zurückgelassen und nicht mitgenommen.

Wir bitten alle Haushalte, darauf zu achten, dass nur reiner Karton in die entsprechende Sammlung gelangt. So helfen wir gemeinsam, die Entsorgung effizient und umweltfreundlich zu gestalten.

Ein herzliches Dankeschön an alle, die ihren Beitrag zur korrekten Entsorgung leisten. Auf diese Weise tragen auch Sie aktiv zum Schutz unserer Umwelt bei.

**Willy Pörtig**

Gemeinderat Ver- und Entsorgung

## Ab Januar wird's still...



Auch im neuen Jahr ist die Sammelsurium AG im Auftrag der Gemeinden unterwegs und sammelt weiterhin zuverlässig Grüngut, Altkarton und Altpapier. Neu übernehmen wir auch die Kehrichtabfuhr – jedoch leiser und umweltfreundlicher als bisher.

Ab Januar ist auf den Strassensammlungen ein vollelektrisches Sammelfahrzeug im Einsatz. Damit gehen wir einen weiteren wichtigen Schritt in Richtung Nachhaltigkeit.

Der neue Kehrichtwagen verursacht im Betrieb keine direkten CO<sub>2</sub>-Emissionen und leistet so einen aktiven Beitrag zum Klimaschutz. Ein weiterer Vorteil ist die deutlich geringere Lärmentwicklung. Besonders in den frühen Morgenstunden wird die Kehrichtsammlung für die Bevölkerung spürbar leiser und angenehmer.

Der vom Abfallverband vorgeschriebene Umstieg auf den Elektrobetrieb brachte jedoch auch verschiedene logistische Herausforderungen mit sich. Die deutlich höheren Anschaffungs- und Betriebskosten führen dazu, dass neu nur noch ein Lastwagen für die Kehrichtsammlung im Einsatz ist. Aus diesem Grund mussten die Sammeltage entsprechend angepasst werden. Gerne zählen wir hierbei auf Ihr Verständnis und Ihre Unterstützung.

Wir wünschen Ihnen ein erfolgreiches und gesundes 2026 und freuen uns darauf, für Sie unterwegs zu sein.

Ihr Sammelsurium-Team

### **Öffnungszeiten:**

Montag bis Freitag: 07.30 – 11.30 Uhr, 13.00 – 16.30 Uhr

Samstag: 08.00 – 11.00 Uhr

# Feuerwehr Wolhusen

## Neuer Feldweibel der Feuerwehr Wolhusen

Der Gemeinderat hat Martin Bachmann zum neuen Feldweibel der Feuerwehr Wolhusen ernannt. Er folgt seit 1. Januar 2026 auf Roland Lustenberger, der diese Funktion während 17 Jahren bekleidet hat.

Roland Lustenberger hat sich entschieden, nach 33 Jahren Feuerwehrdienst per Ende 2025 aus der Feuerwehr Wolhusen auszutreten und sein Amt nach 17 Jahren weiterzugeben. Roland Lustenberger hat sich während all den Jahren für den Schutz der Bevölkerung und Objekte eingesetzt. Er hat einen grossen Teil seiner Freizeit dem Feuerwehrdienst gewidmet. Im Feuerwehrmagazin herrschte ständig Ordnung und Sauberkeit in absoluter Perfektion. Für die mit grossem Engagement und grosser Kompetenz geleisteten Dienste ein herzliches Dankeschön an Roland Lustenberger.

Auf Vorschlag der Feuerwehrkommission hat der Gemeinderat Martin Bachmann zum neuen Feldweibel der Feuerwehr Wolhusen ernannt. Besten Dank an Martin Bachmann für die Bereitschaft zur Ausübung der verantwortungsvollen Funktion und weiterhin viel Motivation und Energie.

## Dringend neue Feuerwehrfrauen und Feuerwehrmänner gesucht

Leider ist seit einigen Jahren die Anzahl der eingeteilten Feuerwehrfrauen und Feuerwehrmänner der Feuerwehr Wolhusen rückgängig. Um in Zukunft weiterhin den Schutz der Bevölkerung und Objekte von Wolhusen und Werthenstein zu gewährleisten, braucht es dringend motivierte Neumitglieder. Bei der Feuerwehr Wolhusen erwartest dich eine gute Kameradschaft, nicht alltägliche und abwechslungsreiche Tätigkeiten. Fühlst du dich angesprochen, dann melde dich unter [kader@feuerwehr-wolhusen.ch](mailto:kader@feuerwehr-wolhusen.ch). Ebenfalls kannst du dich direkt bei einem Feuerwehrmitglied melden. Besten Dank für deine motivierte Kontaktaufnahme bei der Feuerwehr Wolhusen.



Foto: von links: Roland Lustenberger und Martin Bachmann bei der Schlüsselübergabe

Feuerwehr Wolhusen



# Umwelt und Kultur

## Badhussteg

### Die lange Geschichte eines kurzen Steges

Die lange Geschichte eines kurzen Steges ist ja wohl bekannt und es wurde bereits viel darüber geschrieben.

Als das Begehren der Bevölkerung für einen Wiederaufbau des Steges an uns gelangte, haben wir mit einem Brückenbauingenieur Kontakt aufgenommen. Er hat uns ein Projekt ausgearbeitet. Dieses Projekt hatte Gefallen Gefunden, aber es hatte ein grosses Preisschild. Die Gemeinden Ruswil und Werthenstein haben bereits damals finanzielle Hilfe in der Höhe von je Fr. 50'000 zugesagt. Aber das reicht bei Weitem nicht aus.

So hat die Kirchgemeinde und die Ortsgemeinschaft Werthenstein einen Workshop organisiert, um Ideen zu sammeln, wie man den Steg finanzieren könnte und weshalb man den Steg braucht, denn dies wird die erste Frage sein bei möglichen Geldgebern.

Für den Gemeinderat war es wichtig zu spüren, wie bedeutend der Wiederaufbau für die Bürger von Werthenstein ist, oder ob es nur ein Anliegen von ein paar Wenigen ist.

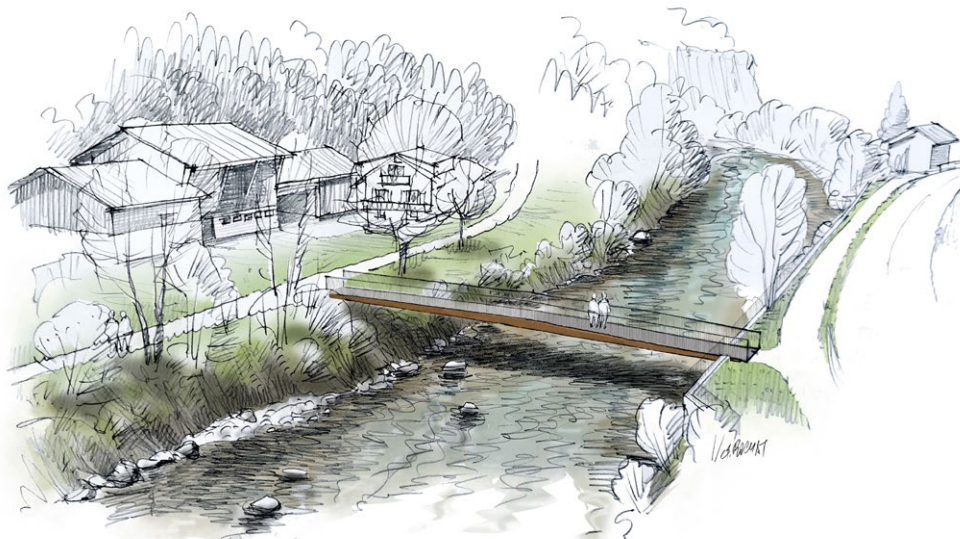
Am Workshop nahmen ca. 70 Personen teil und es wurden viele Ideen gesammelt für die Finanzierung und auch was man mit dem Steg alles verwirklichen könnte. Es war viel Herzblut zu spüren bei den Anwesenden.

So werden nun noch weitere Angebote von anderen Herstellern eingeholt, um dann die beste Lösung zu wählen. Wenn wir wissen, was wir bauen wollen, können wir uns um die Finanzierung kümmern. Aber was heisst das? Auf die Suche gehen nach möglichen Sponsoren und sich Gedanken machen, wie man Geldgeber von der Wichtigkeit des Steges überzeugen kann.

Es gibt noch einiges zu tun und wir sind auf die Hilfe der Bevölkerung angewiesen. Wir sind fest davon überzeugt, wenn wir alle am gleichen Strick ziehen, wird es uns gelingen der langen Geschichte ein gutes Ende zu bereiten.

**Christa Müller**

Gemeinderätin Umwelt und Kultur



## Gewässerunterhalt

Grundsätzlich ist der Gewässerunterhalt eine geteilte Aufgabe zwischen Kanton und den Gemeinden. Man unterscheidet den baulichen und den betrieblichen Unterhalt.

### Zuständigkeiten

- Kanton Luzern: Baulicher Unterhalt (Schwellen, Uferverbauungen) und betrieblicher Unterhalt von Fließgewässern > 15m Breite.
- Gemeinden: Betrieblicher Unterhalt kleinerer Gewässer (z.B. Treibgut entfernen, Ufer mähen).
- Anstösser (Grundeigentümer): Oft durch Wuhrpflicht an der Pflege von privaten und öffentlichen Gewässern beteiligt.

### Was sind die Ziele des Gewässerunterhalts?

- Sicherstellung der Abflusskapazitäten.
- Schutzwirkung und Werterhalt von Schutzbauten.
- Erhalt und Aufwertung der Gewässer als Lebensraum.

### Gewässer pflegen und aufwerten

#### Aber wie mache ich das?

- Bach putzen – Abfälle sammeln – Abfluss sichern
- Auf exotische Pflanzen verzichten; Neophyten eindämmen
- Strukturen schaffen und Artenvielfalt fördern.
- Dem Gewässer Raum geben und flache Ufer fördern.
- Den Gewässerraum nur extensiv bewirtschaften.

### Ein wichtiger Bestandteil die Uferpflege

Ein Teil des betrieblichen Gewässerunterhaltes ist die Uferpflege (Mähen von Uferstreifen, Gehölzpflege etc.). Sie hat unter Berücksichtigung der Heckenschutzverordnung und den Vorgaben zum Gewässerraum zu erfolgen. Die Gemeinde Werthenstein hat einen Heckenschutz Beauftragten (Geschäftsführer RWG Fontannen Herrn André Bucheli) der sie gerne berät. Mit einer ökologisch ausgerichteten Uferpflege können Behörden und Private einen vielfältigen Lebensraum für Pflanzen und Tiere schaffen siehe Merkblätter vom Kanton.

### Publikationen beim BUWD vom Kanton Luzern

- Merkblatt «Bäche pflegen und aufwerten»
- Merkblatt «Gewässerpflege in der Praxis»
- Merkblatt «Kleinstrukturen entlang von Fließgewässern»

### Bitte melden Sie Unterhaltsarbeiten an Gewässern den Dienststellen vom Kanton

- Dienststelle vif, Abteilung Naturgefahren
- Dienststelle lawa, Abteilung Natur, Jagd und Fischerei

Die Gewässer übernehmen eine wichtige Aufgabe und sind lebensnotwendig, weil sie die Grundlage von allem Leben sind. Sie bieten Trinkwasser und Lebensraum für Biodiversität, sind Erholungsorte und erfüllen ökologische Funktionen wie Hochwasserschutz, Kühlung und Grundwasseranreicherung. Tragen wir also Sorge zu unseren Bächen und Flüssen, damit auch künftige Generationen noch Freude daran haben können.

### Christa Müller

Gemeinderätin Umwelt und Kultur



## Biodiversität im Siedlungsraum

Mehr Biodiversität im Siedlungsraum bedeutet Lebensräume für seltene Arten, mehr Lebensqualität, ein ausgeglichenes Sommerklima und ein minimaler Pflegeaufwand.

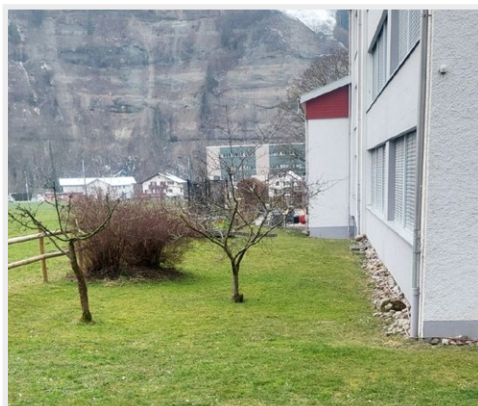
Die Förderung der Biodiversität ist überall möglich, auch wenn die Fläche noch so klein ist. Wo naturnahe, standortgerechte Lebensräume und Strukturen angelegt und erhalten werden, wird die Biodiversität gefördert. Die Gestaltungsmöglichkeiten sind so vielfältig wie die Natur selbst.

Die Biodiversitätsförderfläche beim Kloster Werthenstein wurde durch den Kanton vorgenommen im Rahmen der Sanierung der Klostermauer.

Die Gemeinde Werthenstein selber hat ein Projekt umgesetzt und ein zweites ist noch in Planung.

Das Projekt im Schulhaus Markt ist ein voller Erfolg und bringt viel Freude. Ein schöner Nebeneffekt ist, dass die Schüler aktiv mitgearbeitet haben und selber einen abwechslungsreichen Naschgarten pflanzen.

Nun hoffen wir auf reiche Ernte und viel Spass!



*vorher*



*nachher*

**Christa Müller**  
Gemeinderätin Umwelt und Kultur

# Schule Schachen/ Bildungskommission



## Unterwegs mit Geschichten



Seit Beginn des neuen Schuljahres ist an unserer Schule deutlich zu spüren: Das Jahresmotto **«Unterwegs mit Geschichten»** ist nicht nur ein Leitsatz auf dem Papier, sondern gelebter Alltag. Schon in den ersten Schulwochen wurde deutlich, wie sehr Geschichten unsere Schülerinnen und Schüler begeistern und verbinden.



Ein ganz besonderes Erlebnis war der Besuch des Karawagens. Der liebevoll gestaltete Erzählwagen verwandelte unseren Schulhof für einige Tage in einen Ort voller Fantasie. Im Innern des Wagens, umgeben von Kissen, Licht und leiser Musik, lauschten die Kinder gespannt den erzählten Geschichten. Die Atmosphäre war ruhig, geheimnisvoll und zugleich unglaublich intensiv. Viele Kinder berichteten danach begeistert von ihren Eindrücken. Für sie war es ein Erlebnis, das lange nachwirkt und Lust auf mehr gemacht hat.

Auch die Autorenlesungen waren ein voller Erfolg. Die Kinder hörten nicht nur aufmerksam zu, sondern stellten neugierige Fragen und wollten alles über das Schreiben, Erfinden und Illustrieren wissen. Zu erleben, dass echte Autorinnen und Autoren hinter den Büchern stehen, machte Literatur für die Kinder greifbar und lebendig. Für viele war es besonders spannend zu erfahren, wie aus einer Idee eine ganze Geschichte entsteht.

Parallel dazu wurde in den Klassen selbst erzählt, geschrieben, gelesen und erfunden. In Schreibprojekten entstanden fantasievolle Texte, lustige Abenteuer und persönliche Geschichten. Beim Vorlesen, ob durch Lehrpersonen, Eltern oder die Kinder selbst, zeigte sich immer wieder, wie sehr Sprache verbindet und wie stolz die Kinder auf ihre eigenen Werke sind.

All diese Erlebnisse zeigen: Unser Schulmotto wird mit Leben gefüllt. Geschichten begleiten uns im Unterricht, in Projekten und im Schulalltag. Sie fördern nicht nur das Lesen und Schreiben, sondern auch Kreativität, Empathie und Gemeinschaft. Wir freuen uns auf viele weitere Stationen auf unserem gemeinsamen Weg, denn wir sind in diesem Schuljahr wirklich unterwegs mit Geschichten.



Ein herzliches Dankeschön an alle Eltern und alle, die mit unserer Schule verbunden sind, für die wertvolle Zusammenarbeit. Für das Jahr 2026 wünschen wir unseren Schülerinnen und Schülern und ihren Familien alles Gute, viel Freude, Neugier und viele schöne Geschichten auf ihrem weiteren Weg.

Team Schachen

# Musikschule Region Malters



## «Pleasure and Talent» – Musikalische Höhepunkte der Talentschüler/innen Werthenstein

Am Montag, 1. Dezember 2025, verwandelten die Talentschüler/innen der Musikschule Region Malters (MSRM) den Barocksaal des Klosters Werthenstein in eine Bühne voller musikalischer Vielfalt.



*Leevi Brun interpretierte das Stück «Der Akrobat»*

Besonders beeindruckten Josué Fernandez Maldonado mit Chopins Walzer a-Moll, Ramona Bucheli mit «Saint-Saëns» berührendem «Der Schwan» sowie Elin Odermatt mit Montis temperamentvollen «Czárdás». Moderne Popfarben brachten Milla Sonanini und Sina Stocker in den Saal: Mit Raye's «Oscar Winning Tears» und Sam Smiths «Lay Me Down» rissen sie das Publikum durch Ausdruckskraft und energiegeladenen Vortrag mit. Den stimmungsvollen Abschluss gestaltete Ailis Marbacher, die mit Chopins Walzer a-Moll den Abend elegant abrundete.

Für fröhliche Überraschung sorgte zudem der Samichlaus, der dem Konzert einen kurzen Besuch abstattete, den jungen Musiker/innen aufmerksam lauschte und sich bedankte.

Die Korrepetition übernahm Elena Holtkamp, die die jungen Talente souverän und einfühlsam begleitete. Das Konzert machte eindrucksvoll sichtbar, mit welchem Können, Engagement und welcher Spielfreude die Nachwuchsmusiker/innen der MSRM auf der Bühne stehen.

## Der perfekte Start ins neue Jahr – Neujahrsgeschenk, das klingt!

Sie möchten einen besonderen Neujahrswunsch Wirklichkeit werden lassen – für sich selbst oder für jemanden, der Ihnen am Herzen liegt? Dann haben wir genau das richtige Geschenk: etwas, das inspiriert, begeistert und lange nachwirkt.



*Emily Wigger vertieft in die Musik*

Überraschen Sie Ihren Partner, Ihre Eltern oder Ihre Geschwister mit einem 5er-Abo für Instrumental- oder Gesangsunterricht. Oder erfüllen Sie sich selbst einen lang gehegten Traum: Auffrischen, neu beginnen, ausprobieren – alles ist möglich.

Sie entscheiden, welches Instrument Sie lernen möchten, wie lange der Unterricht dauert und welche Ziele Sie verfolgen. Wir gestalten den Unterricht individuell, flexibel und ganz nach Ihren Bedürfnissen – und das zu attraktiven Konditionen.

Starten Sie musikalisch ins neue Jahr! Kontaktieren Sie die Musikschule – wir freuen uns darauf, Sie persönlich zu beraten.  
[www.msrm.ch](http://www.msrm.ch)

## Neuer Kurs: Eltern-Kind-Singen startet im Februar 2026!

Spielerisch singen, spielen und entdecken – für Kinder von 1½ bis 4 Jahren mit Eltern oder Bezugsperson. Förderung von Sprache, Kreativität, Bewegung und Sozialkompetenz inklusive.

### Kurse & Zeiten:

Donnerstag 8.30–9.15 Uhr, Malers, Schulhaus Bündtmättli

Donnerstag 9.30–10.15 Uhr, Malers, Schulhaus Bündtmättli



*Freude am gemeinsam Musik-Erlebnis*

**Kurskosten:** CHF 170.– pro Familie

**Kursleitung:** Moana Weidner

**Anmeldeschluss:** 23. Januar 2026, unter [www.msrm.ch](http://www.msrm.ch)



*Madlene Husistein,  
Kursleiterin*

#### **Jodelworkshops mit Madlene Husistein – ab März 2026**

Entdecken Sie die Freude am Jodeln! In den Workshops lernen Sie, Ihre Stimme frei klingen zu lassen, einfache Melodien zu jodeln und gemeinsam mehrstimmig zu singen. Vorkenntnisse sind nicht nötig – wichtig ist nur die Freude am Singen.

Kursleiterin Madlene Husistein: «Jodeln kommt vom Herzen, jeder kann es lernen – es braucht nur Mut, Spass und Lust am Ausdruck.»

**Jetzt anmelden:** [www.msrm.ch](http://www.msrm.ch)

**«Bsuech im Musighuus – entdecke & erlæbe»:** Instrumentenfest der Musikschule Region Malters Am Samstag, 21. März 2026, von 10.00 bis 14.00 Uhr ldt die Musikschule Region Malters zum grossen Instrumentenfest auf das Schulareal Bndtmttli in Malters ein – ganz nach dem Motto **«Bsuech im Musighuus – entdecke & erlæbe».**



*Kleiner Kontrabassist*

Kinder, Jugendliche und Erwachsene aus allen vier Musikschulgemeinden sind herzlich willkommen, die vielfltigen Instrumente der Musikschule auszuprobieren und unsere Lehrpersonen persnlich kennenzulernen. Im Zentrum stehen ein abwechslungsreicher Instrumentenparcours, Kurzkonzerte, Spiel & Spass sowie viele Begegnungen.

Ein besonderes Highlight: **Drei Mitmach-Workshops fr die 4 bis 7 Jhrigen** – Ukulele in der Gruppe, Rhythmus pur und das Instrumentenkarussell. Sie bieten einen spielerischen Einstieg in die Welt der Musik und helfen den Kindern, ihr zuknftiges Instrument zu entdecken – ideal vor dem Einzelunterricht.

Fr das leibliche Wohl sorgt die **Brassband Werthenstein-Schachen**, die die Gste mit feinen Kstlichkeiten aus der Festwirtschaft verwhnen.

Wo Musik lebendig wird und Kinderaugen leuchten.  
Termin vorreservieren nicht vergessen!

**Judith Reinert**  
Musikschulleiterin

# Vereine



## Verein Buuremärt Wolhuse-Wärtischei

Das Märtjahr vom Verein Buuremärt Wolhuse-Wärtischei 2025 ist schon wieder Geschichte. Herzlichen Dank an alle, die unseren Märt besucht und bei uns eingekauft haben. Mit neuen Marktständen durften wir das Jahr 2025 in Angriff nehmen. Danke an dieser Stelle der Gemeinde Werthenstein für diese Anschaffung. Auch im neuen Jahr werden wir wieder jeden zweiten Samstag im Monat, von April bis November für Sie da sein. Schon jetzt sind einige Themen klar, welche wir an unserem Märt zeigen. So wird im April Tag der Milch sein, im Mai Tomatensetzlinge sowie im Juni wieder Setzlinge von Pro Specie Rara. Im Juli bringen wir Ihnen die Biodiversität näher. Im Oktober findet der beliebte Märtapéro und zum Schluss der Märtsaison wird der Buuremärt wieder mit der Chäppalichilbi stattfinden. Dies dann allerdings am 1. Samstag vom November, den 7. November. Wir hoffen auch im Jahr 2026 viele BesucherInnen an unserem Märt zu begrüßen. Ihr Verein Buuremärt Wolhuse-Wärtischei

Buuremärt Wolhuse-Wärtischei



## TV Schachen

In Schachen pflegt der TV Schachen seit über 50 Jahren das Turnen und fördert die sportliche Betätigung, unabhängig vom Alter und Vorkenntnissen. Das Wohlbefinden in der Bewegung ist unser Anliegen. Durch die vielfältigen Angebote unserer verschiedenen Vorturnerinnen, findet jeder ein Angebot, seine Fitness zu stärken und seine Fähigkeiten auszubauen. Zusätzlich zu den sportlichen Aktivitäten, kommt im Verein das Soziale und Gesellschaftliche nicht zu kurz. Der TV Schachen verfügt über folgende Sportgruppen:

### Frauenturngruppe

Frauen, die gerne in der Gruppe etwas für ihre Gesundheit tun, sind in dieser Lektion genau richtig. Die Leiterinnen unterrichten zum Beispiel Pilates, Aerobic, Ausdauertraining, Aquafit oder Spiel und Spass mit Gruppen- oder Mannschaftsspielen. Ziel dieser sehr abwechslungsreichen Lektionen ist es, zusammen mit anderen Frauen Spass zu haben und gleichzeitig etwas für das körperliche und geistige Wohlbefinden zu tun.

### Mädchenriege

Für Mädchen von der 2. bis zur 6. Klasse bieten wir ein polysportives Turnen kombiniert mit einer monatlichen Schwimm- und Badelektion im Hallenbad des Schul- und Wohnheims Schachen an. Die Lektionen werden nach den J+S-Vorgaben vorbereitet und durchgeführt.

### Kinderturnen

Unsere kleinsten Turnerinnen und Turner sind im Kindergarten und der 1. Klasse. Sie haben die Möglichkeit, spielerisch das Körpergefühl und ihre Wahrnehmung zu trainieren und lernen auch sich selber und ihren Körper besser kennen. Zusätzlich üben sie soziale Fähigkeiten ein, indem sie lernen, sich in einer Gruppe von Gleichaltrigen zu behaupten. Die Leiterinnen orientieren sich an der Philosophie, bei der die Freude an der Bewegung im Vordergrund steht.



Hast du auch Lust mitzuturnen? Weitere Informationen und Trainingszeiten findest du auf unserer Homepage [www.tv-schachen.ch](http://www.tv-schachen.ch).

**Katrin Abächerli**  
Aktuarin



## SC Werthenstein

### Fakten:

- Gründungsjahr: 1955
- Anzahl Mitglieder: 202

### Sinn und Zweck:

Förderung des Skisports und der Geselligkeit bei Jung und Alt.  
Führung einer Jugend Rennsportgruppe  
Durchführung eines Skikurses für Kinder  
Skiturnen für Kinder vom Herbst bis Frühling

Der Skiclub Werthenstein hat einen sportlichen sowie einen gesellschaftlichen Aspekt. Dazu stehen diverse Veranstaltungen über das ganze Jahr verteilt zur Verfügung. Jassen oder Bergwandern, geselliges Clubskifahren oder Training mit Stangen bis zur Teilnahme an Rennen, alles ist möglich.

Für den Nachwuchs bieten wir als erste Stufe einen 5 Tages-Skikurs an. Danach besteht die Möglichkeit in der Animation oder der Jo Renngruppe mitzumachen.  
Mehr Informationen findest du unter [www.skiclub-werthenstein.ch](http://www.skiclub-werthenstein.ch)

### Claudia Vogel

Skiclub Werthenstein



## Hundesportverein KV Wolhusen

Der Kynologische Verein Wolhusen und Umgebung bietet seit über 50 Jahren verschiedene Beschäftigungs-, Ausbildungs- und Sport-Möglichkeiten für Mensch und Hund an. Egal ob süsser Welpe, bewegungsfreudiges Powerpaket, neugierige Schnüffelnase oder ambitionierter Sporthund, wir bieten für jedes Mensch-Hund-Gespann die passende Freizeitbeschäftigung. Unser Motto: Hundesport ist mehr als Training, es ist Teamarbeit mit Herz. Hundesport ist ein grossartiges Hobby an der frischen Luft, und eignet sich nicht nur für Erwachsene. Auch dieses Jahr wollen wir wieder viele spannende, lehrreiche, sowie interessante Kurse und Workshops organisieren. Hierzu sind alle Interessierten eingeladen, man muss dafür nicht Mitglied sein. Termine und Infos werden fortlaufend auf unserer Homepage [kv-wolhusen.ch](http://kv-wolhusen.ch) und auf Sozialmedia aufgeschaltet. Es lohnt sich also, ab und zu bei uns reinzuschauen!



Unser jährliches Highlight ist der beliebte, öffentliche Plausch-Parcours. Hier können Jung und Alt mit Hunden jeder Rasse und Grösse starten und die kniffligen Posten zusammen mit ihrem vierbeinigen Liebling meistern. Auch am Tag des Hundes, der jährlich anfangs Mai stattfindet, planen wir einen grossartigen Event für die Öffentlichkeit. Tolle Preise für die Teilnehmer und eine kleine Festwirtschaft für das gemütliche Zusammensein runden unsere Anlässe jeweils ab. So macht auch Zuschauen Spass. Wir suchen auch immer wieder engagierte und motivierte Menschen, die Teil unseres Hunde-Trainer-Teams werden möchten.

Unser Trainingsplatz befindet sich beim Parkplatz Industrie Nord 14 in Schachen. Der Einstieg in eine Trainingsgruppe ist, in Absprache mit den Gruppenleitern, jederzeit möglich. Wir freuen uns auf Dich und deinen Hund! Detaillierte Infos und News auf [kv-wolhusen.ch](http://kv-wolhusen.ch)

Hundesportverein KV Wolhusen



## Reitverein Schachen und Umgebung

Wir sind ein aktiver und geselliger Verein, der die Leidenschaft für Pferde in unserer Gemeinschaft pflegt. Die Gründung im Jahr 1977 erfolgte mit dem Ziel den Reit- und Fahrsport in der Region zu fördern. Während vielen Jahren erfreute sich der alljährlich veranstaltete Concours in Schachen grosser Beliebtheit. Der 1986 erbaute Reitplatz wird immer noch benutzt.

Heute umfasst unser Verein zirka 40 Mitglieder. Zu unseren festen Aktivitäten gehören regelmässig durchgeführte Reitstunden mit erfahrenen Trainern. Ein wichtiger Bestandteil unseres Programmes sind auch organisierte Ausritte, die uns immer wieder an neue und schöne Orte führen. Der Unterhalt vom Reitplatz sowie den zuführenden und regional liegenden Reitwegen gehört ebenfalls zu den regelmässigen Aufgaben. Aber auch die Pflege der Kameradschaft kommt nicht zu kurz. Um die Akzeptanz der Reiter in der Gesellschaft zu fördern sind wir bemüht uns auf öffentlichen Anlässen zu zeigen und unsere Hilfe anzubieten. So helfen wir beispielsweise bei der Bachputzete oder organisieren an der Kilbi Schachen das Reiten für Kinder.

Ein harmonisches Zusammenleben von Mensch, Natur und unserer Umwelt ist uns ein grosses Anliegen. Die artgerechte Haltung und Nutzung unserer vierbeinigen Freunde ist unser höchstes Ziel. Wir sind jederzeit offen, Gleichgesinnten und Interessierten unseren Verein näher vorzustellen.



## Vereinsbeitrag Brass Band Werthenstein-Schachen

Die Brass Band Werthenstein-Schachen entstand durch den Zusammenschluss der Musikgesellschaft Werthenstein und des Musikvereins Schachen im Januar 2007. Beide Musikvereine konnten bei der Fusion auf eine langjährige Musikgeschichte zurückblicken.

Der Verein hat es sich zur Aufgabe gemacht, die Blasmusik nachhaltig und aktiv zu leben, pflegen und fördern. Wir wollen die Freude am gemeinsamen Musizieren zeigen und wecken sowie eine gute Kameradschaft pflegen. Zudem verstehen wir uns als Förderer der Jugend in Bezug auf die Blasmusik.

Weiter wird durch die Aktivität der Brass Band Werthenstein-Schachen ein wertvoller Beitrag innerhalb des kulturellen Lebens der Gemeinde geleistet. So trifft man die Musikantinnen und Musikanten der BBWS bei musikalischen Umrahmungen von kirchlichen und weltlichen Anlässen sowie am eidgenössischen Musikfest 2026 in Biel, Geburtstagsständchen und weiteren, nicht musikalischen Veranstaltungen an. Sicherlich kennen Sie unser jährlich stattfindendes, themenorientiertes Jahreskonzert, welches am 16./18. und 19. April 2026 stattfindet. Oder vielleicht haben Sie auch schon die Werbetafeln unseres Lottos gesehen oder bereits teilgenommen? Unser bekanntes Musiklotto findet am 23. Januar 2026 und am 25. Januar 2026 in der Rümlihalle in Schachen statt.

### **Mitspielen statt nur zuhören!**

Du spielst ein Instrument? Dann sei dabei! Lerne uns kennen, probiere aus und entdecke die Freude am gemeinsamen Musizieren. Wir proben jeweils am Donnerstag ab 20.00 Uhr in der Rümlihalle in Schachen.

Brass Band Werthenstein-Schachen



# Vereinsliste

## Vereine und ihre Präsidentinnen und Präsidenten der Gemeinde Werthenstein

<b>8er mit Club Schachen</b>	Herr Fleischmann Fabian, Renggstrasse 16, 6105 Schachen
<b>Aktives Alter Wolhusen</b>	Herr Jaun Peter, Sedelweg 2, 6110 Wolhusen
<b>Älpler-Frönde Wärtistei</b>	Herr Zurkirchen Ronny, Chüeweid 1, 6106 Werthenstein
<b>Badmintonclub Schachen-Malters</b>	Herr Tanner Adrian, Bahnhofstrasse 7, 6105 Schachen
<b>BAV6105</b>	Herr Wicki Alain, Brunhalde, 6102 Malters
<b>Blaskapelle Rümliqbuebe</b>	Herr Vogel Josef, Allmend, 6102 Malters
<b>Brass Band Werthenstein-Schachen</b>	Frau Müller Corinne, Oberdorfstrasse 17, 6106 Werthenstein
<b>Buurenmärt Wolhusen-Werthenstein</b>	Herr Steffen Felix, Möslistrasse 3, 6105 Schachen
<b>Chor Plus</b>	Herr Rööslü Franz, Oberstaldig 1, 6106 Werthenstein
<b>Elki Turnen Schachen</b>	Frau Petra Küng, Under Farnbühl 1, 6105 Schachen
<b>Elki Turnen Wolhusen</b>	Frau Meyer Martina, Guggernellweidli 1, 6110 Wolhusen
<b>Elki Werthenstein</b>	Frau Schurtenberger Manuela, Vogelsang, 6106 Werthenstein
<b>Fit &amp; Fun Werthenstein</b>	Frau Brühlmann Cornelia, Grütweid 2, 6106 Werthenstein
<b>Frauenbund Malters</b>	Frau Burri Kriemi, Moos 2, 6102 Malters
<b>Froue Wärtistei</b>	Frau Schurtenberger Manuela, Vogelsang, 6106 Werthenstein
<b>FredeFas</b>	Herr Birrer Remo, Schwandegg 1, 6106 Werthenstein
<b>Garäscheli</b>	Herr Cyrill Aregger, Schwandenstrasse 4, 6110 Wolhusen
<b>Gewerbeverein Wolhusen-Werthenstein</b>	Herr Faria Hugo, Hauptstrasse 22, 6170 Schüpfheim
<b>Guggenmusig Greubiheuscher Schachen</b>	Frau Hodel Riccarda, Dorf 5, 6018 Buttisholz
<b>Guggenmusik Chlostergeister Werthenstein</b>	Herr Stauffer Lukas, Bernstrasse 1, 6106 Werthenstein
<b>Hai 5</b>	Frau Tanner Celine, Bahnhofstrasse 7, 6105 Schachen
<b>IG Lebensqualität Schachen</b>	Herr Vonwyl Gabriel, Emmenweg 2, 6105 Schachen
<b>Jagdgesellschaft Werthenstein</b>	Herr Dissler Hans, Kirchhalde 20, 6110 Wolhusen
<b>Jagettli Wäscher 1918</b>	Herr Bächler Michael, Langnau 2, 6106 Werthenstein
<b>Jodlerklub Farnbüelglöggli</b>	Herr Burri Andreas, Emmenweg 9, 6105 Schachen
<b>Jubla Werthenstein</b>	Frau Wicki Michael, Buechwäldlistrasse 5, 6106 Werthenstein
<b>Kirchenchor Werthenstein</b>	Herr Egli René, Buechwäldlistrasse 18b, 6106 Werthenstein
<b>Knabuuzer-Juuzer</b>	Herr Mendel Martin, Mätteliguettstrasse 8, 6105 Schachen
<b>Kreis junger Eltern Malters</b>	Kreis junger Eltern, 6102 Malters
<b>KV Wolhusen und Umgebung</b>	Frau Markzoll Natascha, Moosrain 15, 6105 Schachen

<b>Luna Dance Team</b>	Frau Sabine Fuchs, Ennigenstrasse 8, 6102 Malters
<b>Männersportverein</b>	Herr Tanner Pius, Oberdorf 6, 6105 Schachen
<b>Männersportverein Werthenstein</b>	Herr Auchli Herbert, Sigigenstarsse 11, 6106 Werthenstein
<b>Motorradfrönde Sebesieche</b>	Herr Küng Stefan, Iris, 6106 Werthenstein
<b>Ortsgemeinschaft Werthenstein</b>	Herr Remo Birrer, Schwandegg 1, 6106 Werthenstein
<b>Pläüscherclub Werthenstein</b>	Herr Auchli Hubert, Sigigenstrasse 11, 6106 Werthenstein
<b>Quartierverein Markt</b>	Herr Aregger Hubert, Entlebucherstrasse 61, 6110 Wolhusen
<b>Reitverein Schachen</b>	Frau Rööslü Jasmin, Bahnhofstrasse 1, 6105 Schachen
<b>Samariter Malters-Schachen</b>	Frau De Graaf Marie-Luise, 6102 Malters
<b>Samariter Wolhusen-Werthenstein-Menznau</b>	Herr Reto Wüthrich, Blumenweg 1, 6110 Wolhusen
<b>Samichlausgesellschaft Werthenstein</b>	Herr Schnider Lukas, Mittlerstaldig 2, 6106 Werthenstein
<b>Schachklub Entlebuch</b>	Herr Herger Paul, Buholzrain 2, 6213 Knutwil
<b>Römlig Häxe Schache</b>	Frau Bachmann-Marbacher Irene, Kantonsstrasse 20a, 6102 Malters
<b>Schützenhörli Werthenstein</b>	Herr Rööslü Florian, Oberstaldig 1, 6106 Werthenstein
<b>Schützengesellschaft Schachen</b>	Herr Marbacher Cornel, Grindel 1, 6017 Ruswil
<b>Schwingklub Wolhusen und Umgebung</b>	Herr Stadelmann René, Spittelmatte 1A, 6112 Doppleschwand
<b>Seniorengruppe Werthenstein</b>	Frau Auchli Romy, Buechwäldlistrasse 14, 6106 Werthenstein
<b>Seniorenjassen</b>	Herr Schwingruber Franz, Oberdorfstrasse 21, 6106 Werthenstein
<b>Seniorenturnen Werthenstein</b>	Frau Meier Margrit, Bachweg 4, 6106 Werthenstein
<b>Seniorenwandergruppe</b>	Herr Meier Fredy, Bachweg 4, 6106 Werthenstein
<b>Skiclub Werthenstein</b>	Herr Birrer Peter, Hirserenrain 4, 6052 Hergiswil
<b>Tastenverein</b>	Herr Reichmuth Simon, Mätteliguëtstrasse 38b, 6105 Schachen
<b>The Oldies</b>	Herr Lustenberger Erwin, Moos 4, 6105 Schachen
<b>Theaterverein «W11»</b>	Herr Egli Markus, Berghofstrasse 7, 6110 Wolhusen
<b>Träff.6106</b>	Herr Stöckli Urs, Im Wiberg 2, 6212 St. Erhard
<b>TV Schachen</b>	Frau Rickenbacher Martha, Moosrain 7, 6105 Schachen
<b>UVI Malters-Schachen</b>	Blaser AG, Herr Gino Pecoraro, Werkstrasse 5, 6102 Malters
<b>Volley Wärtistei</b>	Frau Käch Annina, Holz 6, 6017 Ruswil
<b>Wanderwegbuezer Werthenstein</b>	Herr Brühlmann Walter, Grütweid 2, 6106 Werthenstein
<b>Wehrverein Werthenstein</b>	Herr Schaller Daniel, Rainstrasse 1, 6106 Werthenstein
<b>Weihnachtsmarkt Schachen</b>	Frau Wüthrich Sibylle, Mätteliguëtstrasse 14, 6105 Schachen
<b>WiN Integration Wolhusen</b>	Frau Wicki-Blum Lisbeth, Adresengässli 6, 6110 Wolhusen



# Gewerbeliste

<b>A. Rüttimann WC-Service</b>	Albert Rüttimann, Under Neumatt 1, 6105 Schachen
<b>Abplanalp Liegenschaftsverwaltung GmbH</b>	Mätteliguëtstrasse 54, 6105 Schachen
<b>Aemsere-Tankstelle AG</b>	Urs Bühler, Entlebucherstrasse 85, 6110 Wolhusen-Markt
<b>Aeschbach Ofenbau und Plattenbeläge</b>	René Aeschbach, Entlebucherstrasse 82, 6110 Wolhusen-Markt
<b>Alcosuisse</b>	Schachenweidstrasse 2, 6105 Schachen
<b>Allianz Suisse</b>	Stefan Wirz, Entlebucherstrasse 30, 6110 Wolhusen-Markt
<b>Amrein Zemp GmbH</b>	Rebekka Amrein, Unter-Langnau 2a, 6105 Schachen
<b>Architekturbüro Aregger AG</b>	Hubert Aregger, Entlebucherstrasse 61, 6110 Wolhusen-Markt
<b>Armin von Ah GmbH</b>	Unter-Langnau 7, 6105 Schachen
<b>AS Holz</b>	Beat Rast, Entlebucherstrasse 32, 6110 Wolhusen-Markt
<b>Auchli Druck AG</b>	Buechwäldlistrasse 14, 6106 Werthenstein
<b>Auto Marbacher</b>	Cornel Marbacher, Industrie Nord 4, 6105 Schachen
<b>Avila Sánchez Shipfound E-Commerce</b>	Sergio Estuardo Avila Sánchez, Moosrain 15, 6105 Schachen
<b>A-Z Handel Adi Zurkirchen</b>	Adrian Zurkirchen, Chüeweid 1, 6106 Werthenstein
<b>Bacher PrePress AG</b>	André Bacher, Gewerbering 1, 6105 Schachen
<b>Banz Urs Bauunternehmung</b>	Urs Banz, Bachmättli 7, 6105 Schachen
<b>Beat Banz GmbH</b>	Beat Banz, Bachmättli 3, 6105 Schachen
<b>Bieri H. Treuhand</b>	Entlebucherstrasse 83, 6110 Wolhusen-Markt
<b>Bieri Malergeschäft GmbH</b>	Unter-Langnau 2, 6105 Schachen
<b>Biogel AG</b>	Gewerbering 6, 6105 Schachen
<b>Blackout</b>	Entlebucherstrasse 36, 6110 Wolhusen-Markt
<b>BOS Albisser GmbH</b>	Martin Albisser, Bahnhofstrasse 3, 6105 Schachen
<b>Bruno's Chäslädeli Express</b>	Bruno Ambauen, Entlebucherstrasse 66, 6110 Wolhusen-Markt
<b>BS Immobilien + Dienstleistungen AG</b>	Friedrich Burkhard-Geissbühler, Kantonsstrasse 3, 6105 Schachen
<b>Bühlmann Maschinenbau AG</b>	Thomas Bühlmann, Industrie Süd 6, 6105 Schachen
<b>Carrosserie Fuchs GmbH</b>	Fuchs Brothers, Bachmättli 16, 6105 Schachen
<b>CAVAG Element- &amp; Behälterbau AG</b>	Industrie Nord 10, 6105 Schachen
<b>Ch. Bieri Elektro GmbH</b>	Josef Zimmermann, Industrie Nord 12, 6105 Schachen
<b>Chicoreé</b>	Entlebucherstrasse 36, 6110 Wolhusen-Markt

<b>Coiffeur HAARmonie</b>	Therese Wirz-Bieri, Marktring 3, 6110 Wolhusen-Markt
<b>Coiffeur Mamo</b>	Entlebucherstrasse 31, 6110 Wolhusen-Markt
<b>Coiffeursaloon Monika</b>	Monika Marbacher, Marktring 4, 6110 Wolhusen-Markt
<b>Craniosacraltherapie InBalance</b>	Chantal Herzog, Kantonsstrasse 3, 6105 Schachen
<b>Crossathletics</b>	Eveline Gerber, Entlebucherstrasse 78b, 6110 Wolhusen-Markt
<b>Dahinden Immobilien AG</b>	Mittler-Langnau 1, 6105 Schachen
<b>Didi's Pizza-Corner 'die kleine Kneipe'</b>	Mariette Keiser-Schafroth, Bergblick 1, 6110 Wolhusen-Markt
<b>DISU's Fahrschule AG</b>	Mathias Bürkli, Rümliigstrasse 2b, 6105 Schachen
<b>Dock Luzern, Dock Gruppe AG</b>	Guido Loser, Entlebucherstrasse 58, 6110 Wolhusen-Markt
<b>Dropa Niederberger GmbH</b>	Marlen Niederberger, Entlebucherstrasse 36, 6110 Wolhusen-Markt
<b>Duss Guido</b>	Guido Duss, Halde 3, 6106 Werthenstein
<b>Edelweiss elektro AG</b>	Philippe Kammermann, Entlebucherstrasse 78a, 6110 Wolhusen-Markt
<b>Emmental-Versicherungen</b>	Werner Bieri, Entlebucherstrasse 62, 6110 Wolhusen-Markt
<b>Fahrschule Glanzmann</b>	Schwandenstrasse 11, 6110 Wolhusen-Markt
<b>Fankhauser Maschinenfabrik AG</b>	Unter-Langnau 2, 6105 Schachen
<b>Fischebach-Beizli Schachen</b>	Beat Bölsterli, Fischenbachstrasse 12, 6105 Schachen
<b>Fuchs Gebäudehülle GmbH</b>	Roland Fuchs, Unter - Langnau 9, 6105 Schachen
<b>Füllwerk Wolhusen GmbH</b>	Entlebucherstrasse 29, 6110 Wolhusen-Markt
<b>Gasthof Krone</b>	Entlebucherstrasse 41, 6110 Wolhusen-Markt
<b>Gawo Gasser AG</b>	Entlebucherstrasse 46, 6110 Wolhusen-Markt
<b>Gewerbepark Sandmättli AG</b>	Entlebucherstrasse 58, 6110 Wolhusen-Markt
<b>GSD Holding GmbH</b>	Mittler-Langnau 1, 6105 Schachen
<b>Hans Renggli Bau AG Werthenstein</b>	Moos 5, 6105 Schachen
<b>Heitzmann AG</b>	Gewerbering 5, 6105 Schachen
<b>Heitzmann Holding GmbH</b>	Markus Heitzmann, Mätteliguëtstrasse 14, 6105 Schachen
<b>Holzbau Schachen AG</b>	Roger Wicki, Gewerbering 7, 6105 Schachen
<b>Hundeparadies Schachen GmbH</b>	Alexandra Isoardi, Unter-Langnau 4, 6105 Schachen
<b>Husmann Otto Transporte</b>	Otto Husmann, Mätteliguëtstrasse 58, 6105 Schachen
<b>Imbach Logistik AG</b>	Christian Kempter-Imbach, Industrie Süd 10, 6105 Schachen
<b>Imbiss Rossei GmbH</b>	Franziska Aeschbach, Entlebucherstrasse 82, 6110 Wolhusen-Markt
<b>Imgrüth Gastro GmbH</b>	Nadine Imgrüth, Entlebucherstrasse 72, 6110 Wolhusen



<b>Just Clean KLG</b>	Oleksandr Mykhalchenko, Entlebucherstrasse 49, 6110 Wolhusen
<b>Käse vom Schöpfer AG</b>	Albert und Silvio Schöpfer, Chlistei 5, 6106 Werthenstein
<b>Käsereigenossenschaft Farnbühl</b>	Franz Bachmann, Farnbüelbad 1, 6105 Schachen
<b>Käsereigenossenschaft Kleinstein</b>	Martin Stöckli, Hinderhus 1, 6106 Werthenstein
<b>Käsereigenossenschaft Schachen</b>	Matthias Hofstetter, Howald, 6162 Entlebuch
<b>Krummenacher Sanitär AG</b>	Stefan Krummenacher, Marktweg 6, 6110 Wolhusen-Markt
<b>Landi Pilatus AG</b>	Entlebucherstrasse 81, 6110 Wolhusen-Markt
<b>Laundry Services</b>	Amir Durmishi, Entlebucherstrasse 36, 6110 Wolhusen-Markt
<b>Lindegger Sattlerei-Polsterei</b>	Marktring 2, 6110 Wolhusen-Markt
<b>Lingg Orthopädie GmbH</b>	Stan Lingg, Entlebucherstrasse 39a, 6110 Wolhusen-Markt
<b>Lustenberger AG</b>	Flavio Koch, Stäghüsi , 6106 Werthenstein
<b>Macad'or AG</b>	Gewerbering 6, 6105 Schachen
<b>Makies AG</b>	Kurt Marti-Wechsler, Entlebucherstrasse 50, 6110 Wolhusen-Markt
<b>Martin Jauch AG</b>	Martin Jauch, Unter-Langnau 11, 6105 Schachen
<b>Mauderli AG</b>	Industrie Nord 6, 6105 Schachen
<b>Medathletics Wolhusen GmbH</b>	Entlebucherstrasse 78b, 6110 Wolhusen-Markt
<b>Metallbau Wicki</b>	Daniel Wicki, Entlebucherstrasse 82, 6110 Wolhusen-Markt
<b>Migros Genossenschaft Luzern</b>	MM Dorfmarkt, 6110 Wolhusen-Markt
<b>mobil center dahinden ag</b>	Mittler-Langnau 1, 6105 Schachen
<b>MSD Werthenstein BioPharma GmbH</b>	Industrie Nord 1, 6105 Schachen
<b>PILU Immo AG</b>	Marktring 18, 6110 Wolhusen
<b>Pircher &amp; Partner Kälte und Klima AG</b>	Christian Brun, Unter-Langnau 13, 6105 Schachen
<b>Rägeboge Kinderkleiderbörse</b>	Kune Berisha, Entlebucherstrasse 43, 6110 Wolhusen-Markt
<b>Reed electronics AG</b>	Jan Christen, Gewerbering 2, 6105 Schachen
<b>Restaurant Kloster</b>	Wicki, Oberdorfstrasse 8, 6106 Werthenstein
<b>Restauro</b>	Esther Gut, Mätteliguëtstrasse 23, 6105 Schachen
<b>Retroos</b>	Walter Roos, Entlebucherstrasse 45, 6110 Wolhusen-Markt
<b>Riedweg Werner Gartenbau</b>	Werner Riedweg, Bahnhofstrasse 15, 6105 Schachen
<b>Ronnys Kunst.ch AG</b>	Ronny Dähler, Moosrain 9, 6105 Schachen
<b>Rööslis Sattelbau AG</b>	Urs Rööslis, Bahnhofstrasse 1 , 6105 Schachen
<b>rundHAIRum</b>	Kantonsstrasse 10, 6105 Schachen
<b>Sammelsurium AG</b>	Adrian Alfons Arnet, Entlebucherstrasse 84, 6110 Wolhusen-Markt

<b>Schärli GmbH Werthenstein</b>	Lukas Schärli, Entlebucherstrasse 78b, 6110 Wolhusen-Markt
<b>Schnäuzli &amp; Pfötli</b>	Angela Eberhard, Oberdorf 8, 6105 Schachen
<b>Schuhbus GmbH</b>	Entlebucherstrasse 31, 6110 Wolhusen-Markt
<b>Schurtenberger Stefan GmbH</b>	Mätteliguëtstrasse 15, 6105 Schachen
<b>SIGA Manufacturing AG</b>	Industrie Nord 14, 6105 Schachen
<b>Stefan Motors, Inh. Ovidiu Mitea</b>	Ovidiu Gheorghe Mitea, Mätteliguëtstrasse 24, 6105 Schachen
<b>Stiftung zur Förderung der Wallfahrt in Werthenstein</b>	Oberdorfstrasse 9, 6106 Werthenstein
<b>Stöckli Bauservice GmbH</b>	Markus Stöckli, Renggstrasse 20, 6105 Schachen
<b>Urs Bühler AG</b>	Urs Bühler, Entlebucherstrasse 85, 6110 Wolhusen-Markt
<b>Valemis AG</b>	Gewerbering 6, 6105 Schachen
<b>Valentin Imbach AG</b>	Charlotte Emmenegger-Imbach, Marktring 1, 6110 Wolhusen-Markt
<b>Viegut AG</b>	Erhard Unternährer-Stadler, Gewerbering 5, 6105 Schachen
<b>Volg</b>	Kantonsstrasse 5, 6105 Schachen
<b>Vonwil Erich</b>	Erich Vonwil, Entlebucherstrasse 24, 6110 Wolhusen-Markt
<b>W. Husmann GmbH</b>	Walter Husmann, Schachenweidstrasse 8, 6105 Schachen
<b>Webrebels GmbH</b>	Mätteliguëtstrasse 25, 6105 Schachen
<b>Wey Parkett AG</b>	Manfred Hügi, Entlebucherstrasse 33, 6110 Wolhusen-Markt
<b>Wicki AutoTech GmbH</b>	Thomas Wicki, Industrie Süd 2, 6105 Schachen
<b>Willi Beck AG</b>	Franz Willi, Entlebucherstrasse 36, 6110 Wolhusen-Markt
<b>WIMARO AG</b>	Gewerbering 7, 6105 Schachen
<b>Zurkirchen-Baudienst</b>	Ronny Zurkirchen, Chüeweid 1, 6106 Werthenstein

# Veranstaltungskalender

## Februar 2026

Datum	Veranstaltung	Verein	Veranstaltungsort	Start	Ende
01.	Gottesdienst m. Blasiussegen u. Kerzen/Brotsegnung	Pfarramt Werthenstein	Kirche Werthenstein	10.30	
06.	Besuch Kindergarten Schachen und Altersheime in der Umgebung	Römlig Häxe Schache			
07.	offene Turnhalle	Club junger Eltern Wolhusen	Turnhalle Berghof, Wolhusen	09.00	11.00
10.	Mittagstreff anschliessend Besichtigung Fa. Heitzmann	Pro Senectute Schachen	Kantine Firma Heitzmann	11.30	16.00
11.	Mittagstreff und Jassen	Pro Senectute Schachen	Partyraum Familie Bürkli, Langmatt	11.45	17.00
12.	Tagwache mit Greubiheuser Schachen	Römlig Häxe Schache	Dorf Schachen	06.00	
14.	Umzug und Häxefascht	Römlig Häxe Schache	Rümlighalle Schachen, Halle, Bühne, Aussenbereich	14.00	
15.	Fasnachts-Gottesdienst	Pfarramt Werthenstein	Kirche Werthenstein	10.30	
18.	Achermittwoch Wort- und Kommunionfeier mit Aschenweihe	Pfarramt Werthenstein	Kirche Werthenstein	09.00	
22.	1. Fastensonntag	Pfarramt Werthenstein	Kirche Werthenstein	09.00	

## März 2026

01.	2. Fastensonntag	Pfarramt Werthenstein	Kirche Werthenstein	09.00	
01.	Clubrennen	Skiclub Werthenstein			
08.	3. Fastensonntag	Pfarramt Werthenstein	Kirche Werthenstein	09.00	
13.	Zwärgehöck	Club junger Eltern Wolhusen	Heilpädagogisches Kinderhaus Weidmatt, Wolhusen	09.00	10.30
14.	Volley Plausch Turnier	Volley Wärtistei	Rümlighalle Schachen	08.00	19.30
15.	4. Fastensonntag	Pfarramt Werthenstein	Kirche Werthenstein	09.00	
21.	Hoseträger-Chöubi	Trachtengruppe Wolhusen	Schulhaus Wolhusen-Markt	20.00	03.00
22.	5. Fastensonntag JuBla-Gottesdienst m. anschl. Fastensuppe für die Pfarrei	Pfarramt Werthenstein	Kirche Werthenstein	10.30	
22.	Blaskapellensonntag	Rümligbuebe Schachen	Rümlighalle Schachen	10.30	17.00
25.	Wandern	Pro Senectute Schachen	Gemäss Anschlagkasten		
29.	Palmsontag Gottesdienst mit Erstkommunionkindern	Pfarramt Werthenstein	Kirche Werthenstein	10.30	

## April 2026

03.	Karfreitag Karfreitagsliturgie	Pfarramt Werthenstein	Kirche Werthenstein	15.00	
04.	Karsamstag Osternachtsfeier	Pfarramt Werthenstein	Kirche Werthenstein	20.00	
04.	Ostersuche	Club junger Eltern Wolhusen	Wolhusen	09.00	12.00
05.	Oster-Sonntag Festgottesdienst	Pfarramt Werthenstein	Kirche Werthenstein	10.30	
06.	Ostermontag- Gottesdienst mit Pater Hans Schaller	Pfarramt Werthenstein	Kirche Werthenstein	10.30	
08.	Mittagstreff und Jassen	Pro Senectute Schachen	Partyraum Familie Bürkli Langmatt	11.45	17.00
11.	200-Jahr-Feier	Wehrverein Werthenstein			
15.	Obligatorisch- Schiessen	SG-Schachen	Schiessanlage Blindei Wolhusen	18.00	20.00
16.	Jahreskonzert	Brass Band Werthenstein-Schachen	Rümlighalle Schachen, Halle, Bühne, Aussenbereich	20.00	
18.	Wolhuser Nachwuchsschwinget	Schwingklub Wolhusen	Schulhaus Bad Wolhusen/ Werthenstein	10.00	17.00
18.	Jahreskonzert	Brass Band Werthenstein-Schachen	Rümlighalle Schachen, Halle, Bühne, Aussenbereich	20.00	
19.	Bad Schwinget Wolhusen	Schwingklub Wolhusen	Schulhaus Bad Wolhusen/ Werthenstein	10.00	17.00
19.	Jahreskonzert	Brass Band Werthenstein-Schachen	Rümlighalle Schachen, Halle, Bühne, Aussenbereich	14.00	
22.	IG Träff	IG Lebensqualität Schachen	Zivilschutzraum Schachen	19.30	21.00
26.	Erstkommunion	Pfarramt Werthenstein	Kirche Werthenstein	10.00	
29.	Wandern	Pro Senectute Schachen	Gemäss Anschlagkasten		



## Mai 2026

02.	Kinder-Flohmarkt	Club junger Eltern Wolhusen	Andreasheim Wolhusen (Stand anmelden)	09.00	11.00
03.	Maiandacht	Pfarramt Werthenstein	Kirche Werthenstein	17.00	
06.	Mittagstreff und Jassen	Pro Senectute Schachen	Partyraum Familie Bürkli Langmatt	11.45	17.00
09.	Konzert	Jodlerklub Farnbüelglöggli Schachen	Rümlighalle Schachen	20.00	00.00
12.	Zwärgehöck	Club junger Eltern Wolhusen	Heilpädagogisches Kinderhaus Weidmatt, Wolhusen	09.00	10.30
13.	Konzert	Jodlerklub Farnbüelglöggli Schachen	Rümlighalle Schachen	20.00	00.00
14.	Christi Himmelfahrt Gottesdienst	Pfarramt Werthenstein	Kirche Werthenstein	09.00	
17.	Maiandacht	Pfarramt Werthenstein	Kirche Werthenstein	17.00	
20.	Wandern	Pro Senectute Schachen	Gemäss Anschlagkasten		
22.	IG Träff	IG Lebensqualität Schachen	Zivilschutzraum Schachen	19.30	21.00
24.	Pfingstsonntag Pastoralraum Gottesdienst in Werthenstein	Pastoralraum	Kirche Werthenstein	10.00	
27.	Pfarreiwallfahrt nach Heiligkreuz	Pfarramt Werthenstein	Kirche Heiligkreuz	20.00	
27.	Impulsveranstaltung Humor als Kraftquelle für Herz und Seele	Pro Senectute Kanton Luzern	Pfarreiheim Schüpfheim	14.00	16.30
31.	Dreifaltigkeitssonntag mit Salzsegnung	Pfarramt Werthenstein	Kirche Werthenstein	09.00	
31.	Wanderung für die ganze Bevölkerung	Ortsgemeinschaft Werthenstein	nach Programm	10.00	15.00

## Juni 2026

03.	Mittagstreff und Jassen	Pro Senectute Schachen	Partyraum Familie Bürkli Langmatt	11.45	17.00
04.	Fronleichnam Festgottesdienst mit Erstkommunionkindern Anschl. Spaghettiessen	Pfarramt/Jubla	Kirche Werthenstein	10.00	
10.	Obligatorisch-Schiessen	SG-Schachen	Schiessanlage Blindei Wolhusen	18.00	20.00
12.	Luna Dance Show	Luna Dance Team	Rümlighalle Schachen	19.00	
13.	Luna Dance Show	Luna Dance Team	Rümlighalle Schachen	09.30/ 14.00/ 19.00	
13.	Feuerwehr kennenlernen	Club junger Eltern Wolhusen	Schulhaus Markt	09.00	11.00
22.	IG Träff	IG Lebensqualität Schachen	Zivilschutzraum Schachen	19.30	21.00

24.	Wandern	Pro Senectute Schachen	Gemäss Anschlagkasten		
27.	Legendäres Dorfturnier	Ortsgemeinschaft Werthenstein	Waldstation Werthenstein	11.00	22.00

### Juli 2026

01.	Mittagstreff und Jassen	Pro Senectute Schachen	Partyraum Familie Bürkli Langmatt	11.45	17.00
29.	Wandern	Pro Senectute Schachen	Gemäss Anschlagkasten		

### August 2026

05.	Mittagstreff und Jassen	Pro Senectute Schachen	Partyraum Familie Bürkli Langmatt	11.45	17.00
20.	Wandern und grillieren mit mALTERs AKTIV	Pro Senectute Schachen und Malterns aktiv	Gemäss Anschlagkasten		
23.	Sportplauschtag	Männersportverein	Rümlighalle Schachen, Aussenbereich	08.00	19.00
26.	Obligatorisch-Schiessen	SG-Schachen	Schiessanlage Blindei Wolhusen	18.00	20.00
27.	Zwärgehöck	Club junger Eltern Wolhusen	Heilpädagogisches Kinderhaus Weidmatt, Wolhusen	09.00	10.30

### September 2026

02.	Mittagstreff und Jassen	Pro Senectute Schachen	Partyraum Familie Bürkli Langmatt	11.45	17.00
12.	Eltern-Workshop: Die Welt durch Kinderaugen	Club junger Eltern Wolhusen	Andreasheim, Wolhusen (mit Anmeldung, begrenzte Plätze)	09.30	
12.	Eltern-Workshop: Die Welt durch Kinderaugen	Club junger Eltern Wolhusen	Andreasheim, Wolhusen (mit Anmeldung, begrenzte Plätze)	14.30	
12.	Eltern-Workshop: Die Welt durch Kinderaugen	Club junger Eltern Wolhusen	Andreasheim, Wolhusen (mit Anmeldung, begrenzte Plätze)	19.30	
12.	Kilbi Werthenstein	Schützenchörli Werthenstein			
13.	Kilbi Werthenstein	Schützenchörli Werthenstein			
20.	Jodlermesse Bettag	Jodlerklub Farnbüelglöggli Schachen	Kapelle Schachen	09.00	00.00
22.	IG Träff	IG Lebensqualität Schachen	Zivilschutzraum Schachen	19.30	21.00
26.	Eidg. Frauenschwingfest mit Unterhaltungsabend	FS Steinhuserberg	bei Kilbimatte Bürkli	12.00	23.00
26.	Kilbischiessen	SG-Schachen	Schiessanlage Blindei Wolhusen	13.00	16.00



27.	Teilnahme Kilbi Schachen «Reiten für Kinder» und Festwirtschaft	Reitverein Schachen und Umgebung	Schachen	11.00	18.00
27.	Herbstschwinget Schachen	Schwingklub Wolhusen	bei Kilbimatte Bürkli	11.00	23.00
27.	Kilbi Schachen	IG Lebensqualität Schachen und andere	Kilbiwiese Schachen	11.00	17.00
30.	Wandern	Pro Senectute Schachen	Gemäss Anschlagkasten		

### Oktober 2026

01.	Jubilarenkonzert	Brass Band Werthenstein-Schachen	Pfarrisaal Werthenstein	19.00	
04.	Kilbischiesen	SG-Schachen	Schiessanlage Blindei Wolhusen	09.00	12.00
07.	Mittagstreff und Jassen	Pro Senectute Schachen	Partyraum Familie Bürkli Langmatt	11.45	17.00
18.	Passivmusik	Brass Band Werthenstein-Schachen	nach Programm		
21.	Herbstbasteln	Club junger Eltern Wolhusen	Andreasheim, Wolhusen (mit Anmeldung)	14.30	
22.	IG Träff	IG Lebensqualität Schachen	Zivilschutzraum Schachen	19.30	21.00
23.	Zwärgehöck	Club junger Eltern Wolhusen	Heilpädagogisches Kinderhaus Weidmatt, Wolhusen	09.00	10.30
28.	Wandern	Pro Senectute Schachen	Gemäss Anschlagkasten		

### November 2026

04.	Mittagstreff und Jassen	Pro Senectute Schachen	Partyraum Familie Bürkli Langmatt	11.45	17.00
06.	Jassete	Frauen Turnverein Schachen	Rümlighalle Schachen Bühne	17.00	23.00
11.	Kasperlitheater	Club junger Eltern Wolhusen	Andreasheim, Wolhusen (mit Anmeldung)	14.00	
11.	Kasperlitheater	Club junger Eltern Wolhusen	Andreasheim, Wolhusen (mit Anmeldung)	15.15	
14.	Konzert	Schützenchörli Werthenstein	Wallfahrtskirche Werthenstein	20.00	
20.	Konzert	Schützenchörli Werthenstein	Wallfahrtskirche Werthenstein	20.00	
21.	Konzert	Schützenchörli Werthenstein	Wallfahrtskirche Werthenstein	20.00	
21.	Offene Turnhalle	Club junger Eltern Wolhusen	Turnhalle Berghof, Wolhusen	09.00	11.00
28.	Weihnachtsmarkt Schachen	Team Weihnachtsmarkt Schachen	Rümlighalle Schachen	13.00	00.00

**Dezember 2026**

02.	Mittagstreff und Jassen	Pro Senectute Schachen	Partyraum Familie Bürkli Langmatt	11.45	17.00
19.	Adventskonzert	Brass Band Werthenstein-Schachen	Kirche Werthenstein	19.00	
20.	Weihnachtsmusik	Brass Band Werthenstein-Schachen	Kapelle Schachen		
22.	IG Träff	IG Lebensqualität Schachen	Zivilschutzraum Schachen	19.30	21.00

**Januar 2027**

09.	Laserschiessen	SG-Schachen	Rümlighalle Schachen	08.00	17.00
16.	Greubimonster	Greubiheuser Schachen	Rümlighalle Schachen		



# Geburtstagsgratulationen

Veröffentlicht werden die 80-, 85-, 90-Jährigen und ab 95 Jahre alle Einwohner und Einwohnerinnen. Wir gratulieren allen, die in der kommenden Zeit einen runden oder hohen Geburtstag feiern können herzlich und wünschen den Jubilarinnen und Jubilaren weiterhin alles Gute und gute Gesundheit.

## 2026

### 80 Jahre

16. März	Amstutz	Fritz	Aerdbrüststrasse 5	6105 Schachen
31. März	Wälti	Hans	Fischenbachstrasse 3	6105 Schachen
05. April	Binggeli	Robert	Mätteliguëtstrasse 57	6105 Schachen
22. April	Felder	Elisabeth	Oberdorf 12	6105 Schachen
17. Mai	Waldispühl	Oskar	Mätteliguëtstrasse 7	6105 Schachen
19. Mai	Sarc	Margrith	Entlebucherstrasse 36	6110 Wolhusen
21. Juli	Amrein	Hans	Mätteliguëtstrasse 22	6105 Schachen

### 85 Jahre

01. Mai	Regli	Anton	Roteflue 6	6105 Schachen
18. Juni	Stöckli	Hans	Entlebucherstrasse 68	6110 Wolhusen

### 90 Jahre

01. Juni	Portmann	Helena	Herbrächt 1	6106 Werthenstein
----------	----------	--------	-------------	-------------------

### 96 Jahre

15. April	Eckert	Marca	Wohn- und Pflegezentrum Berghof, Berghofstrasse 31	6110 Wolhusen
-----------	--------	-------	--	---------------

Personen, welche keine Publikation wünschen, dürfen sich an die Gemeindeverwaltung Werthenstein wenden unter [gemeinde@werthenstein.ch](mailto:gemeinde@werthenstein.ch), telefonisch unter 041 490 23 23 oder persönlich am Schalter.



### **Gemeindeverwaltung Werthenstein**

Marktweg 2  
Postfach 64  
6110 Wolhusen-Markt

Telefon 041 490 23 23

[gemeinde@werthenstein.ch](mailto:gemeinde@werthenstein.ch)  
[www.werthenstein.ch](http://www.werthenstein.ch)

### **Öffnungszeiten:**

Montag/Dienstag/Donnerstag  
08.00 – 11.30 Uhr  
13.30 – 17.00 Uhr

Mittwoch/Freitag geschlossen

Termine können auch ausserhalb der  
Öffnungszeiten vereinbart werden.

### **Impressum**

Herausgeber:  
Gemeindeverwaltung Werthenstein  
Redaktion Gemeinde Info, Wolhusen-Markt

### **Gestaltung/Produktion:**

Bacher PrePress AG, Schachen  
Ausgabe:  
Zweimal jährlich, Ende Januar und Juli

Auflage: 1300 Exemplare



Druckprodukt mit finanziellem

**Klimabeitrag**

ClimatePartner.com/14232-2002-1001