

GEMEINDE INFO

Werthenstein

Januar 2023/Nr. 128

Vorwort	2
Statistikzahlen Gemeinderat/Gemeindeverwaltung	3
Regionales Betriebsamt/Statistikzahlen Sozialamt	
Regionales Steueramt	4
Bürgerrechtswesen	5
Baubewilligungen	6
Handänderungen	7
Informationen aus der Gemeindeverwaltung	7
Personelles	12
Vorankündigungen	13
Ortsplanung	14
Buuremärt Wolhuse-Wärtischei	15
Gesundheit und Soziales	17
Wasserversorgung Werthenstein	22
Wasserversorgung Schachen	25
Umwelt und Energie	26
Projekte	32
Entsorgung	33
Feuerwehr Wolhusen	34
Aus der Schule/Bildungskommission	35
Musikschule Region Malters	38
Kloster Werthenstein	41
Vereinsliste	42
Gewerbeliste	44
Veranstaltungskalender 2023	48
Geburtstagsgratulationen	58

Vorwort

Geschätzte Werthensteinerinnen
Geschätzte Werthensteiner

Ein bewegtes Jahr liegt hinter uns. Endlich konnten wir uns wieder «frei» bewegen und bei Begegnungen war das Lächeln im Gesicht wieder sichtbar. Das gesellschaftliche Leben nahm erneut Fahrt auf und es herrschte beinahe Normalität. Die Freude währte allerdings nicht lange, stellten doch schon bald die kriegerischen Aktivitäten in der Ukraine die Welt vor neue Herausforderungen. Nicht mehr das Wort 'Corona' dominierte die Schlagzeilen, sondern Begriffe wie 'Flüchtlinge' und 'Energiekrise'. Auch die Gemeinde Werthenstein musste sich dieser Problematik stellen. Wir haben eine Verantwortung gegenüber der Gemeinschaft und versuchen diese so gut wie möglich wahrzunehmen.

Zum einen konnte die Gemeinde dank grosser Bemühungen Platz für Geflüchtete bereitstellen und dazu beitragen, dass diese Menschen in ihrer Notlage eine gewisse Sicherheit erfahren dürfen. Zum anderen stehen wir vor der Herausforderung der Energieversorgung. Die aktuelle Weltlage zwingt uns, in die Zukunft zu investieren und diese nachhaltiger zu gestalten. Die jüngste Erfahrung hat gezeigt, dass jede und jeder seinen Beitrag leisten kann, egal in welcher Form oder in welchem Umfang. Auch unsere Gemeinde muss sich der Herausforderung stellen und nach Möglichkeiten suchen, ihren Anteil zu leisten.

Wie jede Herausforderung sind auch die der heutigen Zeit eine Chance. Eine Chance Neues zu versuchen und eine Chance zu lernen. Der Gemeinderat freut sich, gemeinsam mit Ihnen diese Chance wahrzunehmen, bestmögliche Lösungen zu finden und mit Zuversicht in das neue Jahr zu starten. Vergessen wir nicht, uns an den schönen Momenten zu erfreuen und mit einem Lächeln der Zukunft entgegenzublicken.

Liebe Werthensteinerinnen und Werthensteiner. Im Namen des Gemeinderats wünsche ich Ihnen allen ein erfolgreiches neues Jahr.

«Wenn's alte Jahr erfolgreich war, dann freue dich aufs Neue.
Und war es schlecht, ja dann erst recht» (Albert Einstein)



Willy Pörtig
Gemeinderat

Statistikzahlen Gemeinderat / Gemeindeverwaltung

	2022	2021
Gemeinderatssitzungen	23	22
Klausursitzungen	2	2
behandelte Geschäfte	283	315
Bevölkerungsbewegung		
Total Einwohner per 31.12.	2193	2167
Schweizer	1858	1877
davon Wochenaufenthalter	5	2
Ausländer		
Niedergelassene	164	158
Jahresaufenthalter	122	108
Vorläufig aufgenommen	17	19
Asylbewerber	0	0
Schutzbedürftige	15	0
Kurzaufenthalter	6	3
Nicht zugewiesen	6	0
Stimmberechtigte	1451	1479
Konfessionen		
Römisch-katholisch	1550	1548
Evangelisch-reformiert	142	156
Andere Konfessionen / konfessionslos	501	463
Zuzüge	215	200
Wegzüge	185	187
Geburten (Einwohner)	19	45
Trauungen	11	25
Scheidungen (Einwohner)	4	8
Todesfälle (Einwohner)	20	14
Baubewilligungen		
Bausumme gem. Bewilligung	Fr. 5'184'040.00	Fr. 33'186'487.00
Handänderungen (Eingangsjahr)		
Handänderungssumme	Fr. 10'447'870.20	Fr. 18'100'446.00

Statistikzahlen Regionales Betreibungsamt

Aus dem alljährlichen Rechenschaftsbericht des Regionalen Betreibungsamtes Malter-Schwarzenberg-Werthenstein können folgende Zahlen entnommen werden:

	2022
Geschäftsfälle	513
Laufende Pfändungen	111
Angekündigte Pfändungen	18
Ausgestellte Verlustscheine	130
Eigentumsvorbehalte	1

Statistikzahlen Sozialamt

Laufende Betreuungen per 31.12	2022	2021
Wirtschaftliche Sozialhilfe (Einheit)	9	17
Alimentenbevorschussung	3	4
Alimenteninkasso	5	4

Statistikzahlen Regionales Steueramt

Steueramt	2022		2021	
Total veranlagte Steuern	Fr. 12'411'039.18		Fr. 11'746'873.95	
Staatskasse				
Staatssteuern	Fr. 4'860'961.60		Fr. 4'649'440.00	
Personalssteuern	Fr. 40'003.30		Fr. 39'041.80	
Einwohnergemeinde				
Einwohnergemeindesteuern	Fr. 6'518'759.08		Fr. 6'130'163.00	
Personalssteuern	Fr. 17'219.30		Fr. 16'850.10	
Feuerwehersatzabgabe	Fr. 156'580.85		Fr. 118'654.10	
Ausstehend	Fr. - 4.79 %		Fr. - 8.17 %	
Stand Veranlagungen OK	Fr. 90.00 %		Fr. 90.00 %	



Statistikzahlen Bürgerrechtswesen

Ausländische Gesuchsteller	Anzahl Gesuche	Anzahl Personen
Zusicherung Bürgerrecht	0	0
Bürgerrechtssistierungen	0	0
Ablehnung Bürgerrecht	1	1
Rückzug/Wegzug	0	0
Rückstellung/Pendent	0	0
Schweizer Gesuchsteller		
Einbürgerungen	0	0
Entlassungen	1	1
Total behandelt	2	2
Offene Gesuche		
Sistiert	0	0
Rückstellung/Pendent	0	0
unbehandelt	0	0
Total	0	0

Die erleichterten Einbürgerungen fallen nicht in die Kompetenz der Gemeinden, sondern erfolgen durch das Staatssekretariat für Migration und sind in der oben aufgeführten Statistik nicht enthalten.

Baubewilligungen

vom 1. Juli bis 31. Dezember 2022

Bauherrschaft	Bauvorhaben	Grundstück	Adresse Grundstück
Perkola Tush und Shpresa, Marktring 7, 6110 Wolhusen	Neubau Luft/Wasser-Wärmepumpe	32	Marktring 7, 6110 Wolhusen-Markt
Brun Franz und Esther, Emmenweg 1, 6105 Schachen	Neubau Luft/Wasser-Wärmepumpe	174	Emmenweg 1, 6105 Schachen
Roos Franz und Rosa, Kantonsstrasse 13, 6105 Schachen	Neubau Pergola	161	Kantonsstrasse 13, 6105 Schachen
Aliu Besim, Falknisstrasse 4, 7329 Sargans	Neubau Luft/Wasser-Wärmepumpe (ausssen)	476	Aemserestrasse 12, 6110 Wolhusen-Markt
Kumli Andreas und Renate, Moosrain 4, 6105 Schachen	Neubau Parkplatz	873	Moosrain 4, 6105 Schachen
mobil center dahinden ag, Hackenrüti 2, 6110 Wolhusen	Projektänderung zu Baugesuch Nr. 2021-0032: Grundriss- und Fassadenänderungen	118	Mittler-Langnau 1, 6105 Schachen
Burri Christian, Bahnhofstrasse 17, 6105 Schachen	Anbau Balkon	828	Bahnhofstrasse 17, 6105 Schachen
Gloor Jeannine, Kesslerhüsli 2, 6106 Werthenstein	Umbau Wohnhaus	962	Kesslerhüsli 2, 6106 Werthenstein
Riedweg Werner und Margareta, Bahnhofstrasse 15, 6105 Schachen	Neubau Luft/Wasser-Wärmepumpe (innen)	829	Bahnhofstrasse 15, 6105 Schachen
Käserereignossenschaft Kleinstein, Hinderhus 1, 6106 Werthenstein	Neubau Schottentank	408	Chlistei 5, 6106 Werthenstein
Dienststelle Immobilien, Stadthofstrasse 4, 6002 Luzern 2	Absturzsicherung Friedhof und Klostergarten mit Hangsicherung	91	Oberdorfstrasse 11, 6106 Werthenstein
Fuchs Patrik und Yvonne, Bachmättli 16a, 6105 Schachen	Erweiterung Schallschutzwand	487	Bachmättli 16a, 6105 Schachen
Gemeinde Werthenstein, Marktweg 2, 6110 Wolhusen	Wasserleitung, Kanalisation und Geschiebesammler	41, 44, 45, 46, 47, 183, 184, 187, 188, 189, 190, 191, 192	Schwandenstrasse, 6110 Wolhusen
Lombardo Stefan und Louisa, Kommetsrüti 34, 6110 Wolhusen	Teilrückbau Gebäude Nr. 108, Ersatzneubau Wohnhaus mit Kleinkläranlage und Umbau Ökonomiegebäude	217	Aemsere 3, 6110 Wolhusen-Markt
Hasler-Walter Verena, Oberdorf 1, 6105 Schachen	Neubau Luft/Wasser-Wärmepumpe (ausssen)	137	Oberdorf 1, 6105 Schachen
Werthenstein BioPharma GmbH, Industrie Nord 1, 6105 Schachen	Neubau provisorischer Dampfkessel mit zwei Öltanks	115	Industrie Nord 1, 6105 Schachen
Widmer Meinrad, Ober Farnbüel 1, 6105 Schachen	Neubau gedeckter Sitzplatz	633	Ober Farnbüel 1, 6105 Schachen



Handänderungen

vom 1. Juli bis 31. Dezember 2022

Veräusserer	Erwerber	Grundstück
Josef und Ursula Hainbuchner-Ming Meilandweg 23 6390 Engelberg	Nussi Immobilien GmbH Unter Sidhalde 13 6010 Kriens	Grundstück-Nr. 54 und Nr. 55, Entlebucherstrasse 51 und 53, Wolhusen
Franz Vogel Wilzigen 4 6162 Entlebuch	Remo Vogel Gassehüsli 1 6110 Wolhusen	Grundstück-Nr. 285 und 290, Gassehüsli 1, Wolhusen
Fridolin Küng Under Farnbüel 1 6105 Schachen	Armin Küng Under Farnbüel 1 6105 Schachen	Grundstück-Nr. 636, Nr. 664 und Nr. 687, Under Farnbüel 1, Rohr Ober und Farnbüelweid, Schachen
Susi Köhli sel.	Susi Köhli Erben Vertreten durch Petra Wipfli 6016 Hellbühl	Grundstück-Nr. 157, Kantonsstrasse 16, Schachen

Informationen aus der Gemeindeverwaltung

Abstimmungsdaten 2023

Sonntag, 2. April	Kantonsrats- und Regierungsratswahlen
Sonntag, 14. Mai	2. Wahlgang Regierungsratswahlen (wenn nötig)
Sonntag, 18. Juni	Abstimmungssonntag
Sonntag, 22. Oktober	National- und Ständeratswahlen
Sonntag, 26. November	Abstimmungssonntag

Rechnungs-Gemeindeversammlung

Die Frühjahrs-Gemeindeversammlung findet am Mittwoch, 31. Mai 2023 um 20.00 Uhr in der Rümli-g-halle Schachen statt.

Franziskus Aregger, Fischenbach Neuhaus 1, Schachen feierte seinen 100. Geburtstag

Am Sonntag, 18. Dezember 2022, durfte der Gemeinderat Werthenstein seinem ältesten Einwohner Franziskus Aregger, Fischenbach Neuhaus 1, Schachen, zu seinem 100. Geburtstag gratulieren. Der immer noch rüstige Jubilar feierte dieses besondere Wiegenfest im Kreise seiner Familie. Für den Gemeinderat war es eine grosse Ehre, ihm die Gratulationswünsche der Gemeinde Werthenstein persönlich überbringen zu dürfen.

Franziskus Aregger wurde in Hergiswil bei Willisau geboren und verbrachte seine Jugendzeit mit zwei Schwestern und zwei Brüdern in dieser Gemeinde. In dieser Region lernte er auch seine künftige Frau Marie Amrein aus Luthern kennen. Marie und Franziskus bekamen zwei Töchter und zwei Söhne. In unsere Gemeinde Werthenstein auf den Hof Fischenbach Neuhaus 1, in Schachen zogen sie im Jahr 1950. Nebst den Arbeiten auf dem eigenen Bauernhof war Franziskus Aregger viele Jahre bei der Firma Hans Renggli in Malters tätig. Heute lebt er immer noch zusammen mit seinem Sohn Franz auf dem Bauernhof. Er kocht selber seine Mahlzeiten und hat viel Freude an seinem eigenen Garten. Aus den Zeitungen informiert er sich heute noch über viel Wissenswertes und über das Weltgeschehen.

Wir wünschen Franziskus Aregger weiterhin gute Gesundheit, viel Freude bei seinen täglichen Arbeiten im Haushalt und Garten, und freuen uns jetzt schon, ihm zum 101. Geburtstag gratulieren zu dürfen.

Beat Bucheli
Gemeindepräsident





Neues Erbrecht ab Januar 2023

Am 1. Januar 2023 trat das revidierte Erbrecht in Kraft. Mit dem neuen Recht können Erblasserinnen und Erblasser künftig über einen grösseren Teil ihres Nachlasses frei verfügen.

Das revidierte Erbrecht ist flexibler als bisher ausgestaltet. Erblasserinnen und Erblasser können künftig über einen grösseren Teil ihres Nachlasses frei verfügen. Bisher standen Kindern drei Viertel des gesetzlichen Erbteils als Pflichtteil zu. Mit dem neuen Recht ist es nur noch die Hälfte. Der Pflichtteil der Eltern entfällt mit der Revision ganz. Jener des Ehepartners und des eingetragenen Partners bleibt dagegen unverändert. Wer seinen Nachlass mittels Testament entsprechend seinen Wünschen regeln möchte, wird in Zukunft also weniger stark durch Pflichtteile eingeschränkt werden. Sie oder er kann freier über das Vermögen verfügen und so beispielsweise eine faktische Lebenspartnerin oder einen faktischen Lebenspartner stärker begünstigen. Die Revision trat bereits am 1. Januar 2023 in Kraft.

Wenn bereits eine letztwillige Verfügung vorliegt, bleibt diese weiterhin gültig. Es empfiehlt sich jedoch, diese hinsichtlich des neuen Erbrechts zu überprüfen und insbesondere folgende Aspekte zu berücksichtigen:

- Sollen aufgrund der grösseren Freiheiten Umverteilungen vorgenommen werden?
- Sind die bestehenden Verfügungen in Bezug auf die Pflichtteile auch nach dem geänderten Erbrecht klar formuliert?
- Braucht es Ergänzungen im Hinblick auf ein allfälliges Scheidungsverfahren?

Wie bisher bewahrt die Gemeindekanzlei Werthenstein die Testamente der Einwohner und Einwohnerinnen kostenlos auf. Deponierte Testamente können jederzeit wieder abgeholt oder ersetzt werden, wenn Sie zum Beispiel aufgrund des neuen Erbrechts Anpassungen vornehmen möchten. Hinterlegen Sie Ihr Testament oder Erbvertrag bei der Gemeindekanzlei, so stellen Sie sicher, dass das Dokument im Todesfall zur Teilungsbehörde gelangt.

Maria Stadelmann
Gemeindeschreiberin

Neue digitale Kommunikationsplattform

Sie halten gerade das Gemeinde Info in der Hand – eines unserer bewährten Kommunikationsmittel. Schon bald wird Werthenstein zusätzlich über neue Kanäle informieren. Ende März 2023 starten wir eine Medienpartnerschaft mit dem Entlebucher Medienhaus. Die Medienpartnerschaft beinhaltet sowohl digitale als auch gedruckte Angebote. Mit der Webseite extra-regio.ch und der Extra-App werden künftig zwei digitale Plattformen zur Verfügung stehen, auf welchen die Gemeinde Informationen verbreitet. Zudem können Gewerbetreibende, Vereine und Organisationen aus Werthenstein sowie das Entlebucher Medienhaus Beiträge veröffentlichen. Die App und die Webseite sind für die Leserinnen und Leser kostenlos und eine Registrierung ist nur dann nötig, wenn Sie einen Beitrag erstellen oder kommentieren möchten.

Neu aussehen werden ab diesem Zeitpunkt auch die Gemeindenachrichten im Entlebucher Anzeiger. Ausserdem stellt die Gemeinde künftig auch sicher, dass der Entlebucher Anzeiger mit Gemeindenachrichten immer in sämtliche Haushaltungen der Gemeinde zugestellt werden und nicht nur an die Abonentinnen und Abonenten.

Mit diesen beiden Massnahmen möchte die Gemeinde mehr Einwohnerinnen und Einwohner direkt erreichen, schneller informieren können und den Werthensteinerinnen und Werthensteiner einen digitalen Dorfplatz bieten, um sich untereinander auszutauschen. Die bisherigen Informationskanäle, Gemeinde Info und die Webseite, bleiben bestehen. Sobald die neue App bereit ist, werden Sie mittels Flyer und über den Entlebucher Anzeiger informiert.

Maria Stadelmann
Gemeindeschreiberin

Zivilschutzorganisation Nord-West

Per 1. Januar 2023 wurden die Zivilschutzorganisationen Region Sursee, Wiggertal, Napf und Region Entlebuch zur Zivilschutzorganisation Nord-West zusammengeführt. Die Zivilschutzorganisation ist wie folgt erreichbar:

Zivilschutzorganisation Nord-West
Ausbildungszentrum Sempach
Allmend
Postfach
6204 Sempach

041 228 38 47
administration@zsonordwest.ch

Neue Öffnungszeiten Tierkörpersammelstelle Ruswil

Seit 1. Januar 2023 hat die Tierkörpersammelstelle Ruswil keine Öffnungszeiten mehr, sondern steht der Bevölkerung neu jederzeit zur Verfügung. Bisher wurde die Anlage durch den Klärwärter betreut. Wegen einer Neuorganisation (Anschluss ARA Ruswil an ARA Blindei Wolhusen) wird die Tierkörpersammelstelle Ruswil seit 1. Januar 2023 neu durch den Werkdienst Ruswil unterhalten.

Die Anlage wird nicht mehr betreut, die Tierkadaver müssen selber in den dafür vorgesehenen Container im Kühlraum eingeworfen werden. Es können alle Tierkörper bis zu einem Gewicht von 200 kg entsorgt werden. Das Verpackungsmaterial und alle körperfremden Materialien wie z.B. Halsbänder sind zu entfernen und separat selber zu entsorgen. Die Benützungshinweise an der Sammelstelle sind unbedingt zu beachten. Tierkörper mit einem Gewicht von mehr als 200 kg werden von der TMF Extraktionswerk AG, Bazenheid, direkt ab Hof abgeholt (Tel. 071 931 40 40).

Aufgrund der Vorkommnisse in den vergangenen Jahren rund um die Tierkörpersammelstelle hat der Gemeinderat Ruswil beschlossen, eine Videoüberwachung einzuführen. Seit 1. Januar 2023 ist die Videoüberwachung bei der Tierkörpersammelstelle in Betrieb und entsprechend gekennzeichnet.



Revision Hundeverordnung, Wiedereinführung von obligatorischen Hundekursen

Der Regierungsrat des Kantons Luzern hat einer Teilrevision der kantonalen Hundeverordnung zugestimmt. Hauptrevisionspunkt ist die Wiedereinführung von obligatorischen Hundekursen. Damit soll dem Schutz der Öffentlichkeit vor auffälligen Hunden (Ungehorsam, Aggressivität, etc.) besser Rechnung getragen werden. Des Weiteren wurde ein Betretverbot von landwirtschaftlichen Kulturen explizit festgehalten, sowie kleinere Präzisierungen und formale Anpassungen vorgenommen. Die revidierte Hundeverordnung tritt am 1.1.2023 in Kraft.

Obligatorische Hundeausbildung

Die Teilrevision der kantonalen Verordnung über das Halten von Hunden bedeutet für die Ersthundehalterinnen und -halter und die Halterinnen und Halter, die einen Hund aus dem Ausland einführen, dass sie im Sinne einer obligatorischen Hundeausbildung das Nationale Hundehalter Brevet (NHB) erlangen müssen. Dieses Brevet muss innert 18 Monaten nach dem Erwerb des jeweiligen Hundes absolviert werden. Das NHB kann frühestens mit einem Hund im Alter von 12 Monaten gemacht werden. Um das NHB zu erlangen, werden im Rahmen geeigneter Kurse den Hundehalterinnen und Hundehaltern Grundkenntnisse vermittelt, die wichtig sind für einen sicheren Umgang mit dem Hund in unterschiedlichen Situationen und im öffentlichen Raum. Damit kann Verstössen gegen den Tierschutz und Gefährdungen von Menschen und Tieren vorgebeugt werden. Hundehalter und Hundehalterinnen, die ihren Hund bereits vor Inkrafttreten der Verordnungsänderung gekauft haben, sind nicht verpflichtet, das NHB zu absolvieren.

Halterinnen und Halter von Blindenführ- und Diensthunden und von Hunden, die im Rahmen eines Umzuges in die Schweiz eingeführt werden, sind davon ausgenommen eine obligatorische Hundeausbildung im Sinne des NHB zu absolvieren. Eine weitere Ausnahme bilden die Halterinnen und Halter von Hunden, die eine anerkannte Prüfung der Technischen Kommission für das Gebrauchs- und Sporthundewesen (TKGS) der Schweizerischen Kynologischen Gesellschaft (SKG) bestanden haben.

Weitere Anpassungen in der kantonalen Verordnung

Freilaufende Hunde können auf landwirtschaftlichen Kulturflächen Schäden anrichten. Deshalb wird das Betretverbot im Rahmen der Teilrevision auf angebaute landwirtschaftliche Kulturen ausgeweitet. Das Mitführen und Laufenlassen von Hunden auf diesen Flächen wird ohne Einverständnis der berechtigten Personen verboten.

Zudem dürfen gemäss der kantonalen Verordnung Hunde in Wäldern, an Waldrändern, an Seeufnern, entlang von Ufergehölzen und Hecken sowie zur Nachtzeit nicht unbeaufsichtigt gelassen werden. Da Herdenschutzhunde in ihrem Einsatz praxisgemäss nicht beaufsichtigt sind, gilt diesbezüglich für geeignete und in der Schweiz geprüfte Herdenschutzhunde eine Ausnahme. Ebenfalls eine Ausnahme gilt für Diensthunde des Polizei- und Rettungswesens.

Im Rahmen der Teilrevision der Verordnung werden verschiedene weitere Präzisierungen betreffend den Leinenzwang für Hunde mit ansteckenden Krankheiten, den Zuständigkeitsbereich des Veterinär-diensts und die Meldepflicht von Kauf, Verkauf, Abgabe oder Tod von Hunden an die Hundedatenbank vorgenommen.

Personelles

Ein herzliches Willkommen in Werthenstein

Bekanntlich hat Gemeindeschreiber Peter Helfenstein, Buttisholz, die Gemeindeverwaltung per 31. Oktober 2022 nach fünfjähriger Tätigkeit verlassen. Peter Helfenstein will sich in Zukunft vermehrt im Journalismus und in der Medienarbeit betätigen. Die freigewordene Kaderstelle als Gemeindeschreiber wurde im Frühjahr zur Neubesetzung ausgeschrieben.

Schliesslich hat sich der Gemeinderat für die 28-jährige Maria Stadelmann aus Escholzmatt entschieden und sie als neue Gemeindeschreiberin mit Wirkung ab 1. November 2022 gewählt.

Maria Stadelmann hat ihre Ausbildung zur Kauffrau und erweiterten Grundbildung mit Berufsmaturität auf der Gemeindeverwaltung Escholzmatt-Marbach gemacht. Sie besuchte ab 2014 die Lehrgänge Verwaltungswirtschaft Basismodul, Rechtsmodul und Verwaltungsmanagement in Luzern. Sie schloss diese mit der Gemeindeschreiberprüfung im Jahr 2019 sehr erfolgreich ab. Zudem besuchte sie in Hondrich die bäuerlichhauswirtschaftliche Fachhochschule und erlangte im Jahr 2021 den Fachausweis Bäuerin im BBZN Schüpfheim.

Maria Stadelmann hat seit dem Jahr 2016 als Gemeindeschreiber-Substitutin auf der Gemeindeverwaltung Escholzmatt-Marbach gearbeitet. Sie hat ihre neue 80-Prozent-Stelle als Gemeindeschreiberin in der Gemeindeverwaltung Werthenstein am 17. Oktober 2022 angetreten und in den folgenden zwei Wochen sämtliche Dossiers und alle laufenden Arbeiten von Peter Helfenstein übernommen. Der Gemeinderat und das Verwaltungsteam sind überzeugt, in der Person von Maria Stadelmann eine optimale Nachfolgelösung gefunden zu haben. Sie freuen sich mit ihr auf eine gute Zusammenarbeit und heissen sie in Werthenstein herzlich willkommen.

Beat Bucheli
Gemeindepräsident

Acht Fragen an: Maria Stadelmann

Welches ist für dich der schönste Ort in der Gemeinde Werthenstein?

Ich lerne Werthenstein erst kennen und bin fest in Escholzmatt verwurzelt. Darum gefällt mir der Blick vom Obermoos nach Hause Richtung Beichlen besonders. Weitere schöne Orte der Gemeinde werde ich bestimmt nach und nach kennen lernen.

Wie war dein erster Arbeitstag?

Der Tag war voll mit neuen Eindrücken, kennenlernen neuer Leute und einer «Rundfahrt» durch die Gemeinde.

Worauf freust du dich besonders?

Ich freue mich darauf, mich als Teil eines Teams für Werthenstein und seine Einwohnerinnen und Einwohner einzusetzen.





Womit hast du dein erstes Sackgeld verdient?

Daran erinnere ich mich nicht mehr genau. Das war wohl irgendetwas auf dem elterlichen Bauernhof.

Was machst du in deiner Freizeit am liebsten?

Geniessen. Sei dies ein feines Essen, ein gutes Glas Wein, eine Wanderung, Velotour oder die frisch verschneite Landschaft auf den Langlaufski.

An welches aussergewöhnliche Ereignis in deinem Leben erinnerst du dich besonders gerne zurück?

Ich denke immer gerne an die Reise mit dem Hurtigrutenschiff in Norwegen und dem Besuch des Nordkaps zurück.

Was möchtest du in zehn Jahren über dich selber sagen können?

Dass ich gesund und zufrieden Mitten im Leben stehe.

Was bedeutet Luxus für dich?

Zeit zu verbringen mit den Menschen, die mir wichtig sind.

Vorankündigungen

Gemeindeverwaltung

Reduzierte Öffnungszeiten während der Fasnacht

Wie üblich bleibt die Gemeindeverwaltung in Wolhusen-Markt an den Nachmittagen des Schmutzigen Donnerstags (16. Februar 2023) und des Güdismontags (20. Februar 2023) geschlossen.

Reduzierte Öffnungszeiten während den Sommerferien 2023

Die Gemeindeverwaltung bleibt auch in diesem Jahr während den sechswöchigen Sommerferien vom 8. Juli bis 20. August 2023 jeweils am Nachmittag geschlossen. Termine können auch ausserhalb der Öffnungszeiten vereinbart werden. Danke für's Vormerken und Ihr Verständnis.

NeuzuzügerInnen-Anlass 2023

Der NeuzuzügerInnen-Anlass findet am Samstag, 19. August 2023 statt. Eingeladen werden alle Neuzugezogenen seit dem letzten Anlass im August 2021. Bitte notieren Sie diesen Termin in Ihrer Agenda. Nähere Angaben zur Veranstaltung werden noch zugestellt.

Ortsplanung

Stand der Ortsplanungsrevision der Gemeinde Werthenstein

Nach der Informations- und Mitwirkungsveranstaltung vom vergangenen November 2021 konnte die Bevölkerung bis Ende Januar 2022 ihre Anliegen zur Ortsplanung eingeben. Die Möglichkeit zur Mitwirkung wurde von einigen Bürgern wahrgenommen. Zur gleichen Zeit durchlief das gesamte Planungswerk die Vorprüfung bei den kantonalen Dienststellen. Ende Juni 2022 wurde uns der kantonale Vorprüfungsbericht zugestellt. Das Ergebnis dieser Vorprüfung durch den Kanton Luzern darf sich sehen lassen. Bis auf eine Umzonung in Wolhusen-Markt, welche aus raumplanerischer Gesetzgebung nicht möglich ist, und einigen redaktionellen Änderungswünschen, wurde grossmehrheitlich alles genehmigt. Im Spätsommer 2022 wurden dann von der Ortsplanungskommission alle Eingaben aus der Bevölkerung und aus dem Vorprüfungsbericht bearbeitet und wo es möglich war, in die Planung mit einbezogen. Alle Bürger, welche bei der Mitwirkung mitgemacht haben, bekamen eine schriftliche Antwort auf ihre Eingaben. An der Gemeinderatssitzung vom 22. November 2022 hat der Gemeinderat Werthenstein die Planungsunterlagen aus der laufenden Ortsplanungsrevision zuhanden der öffentlichen Auflage verabschiedet.

Seit 16. Januar 2023 liegen alle relevanten Akten dieser Ortsplanungsrevision während 30 Tagen öffentlich auf. Anschliessend werden allfällige Einspracheverhandlungen durchgeführt. Für die Beschlussfassung dieser Ortsplanungsrevision werden die Bürgerinnen und Bürger Werthensteins zu einer ausserordentlichen Gemeindeversammlung eingeladen. Weiter folgt die Genehmigung durch den Regierungsrat des Kantons Luzern. Nach Ablauf der Einsprachefrist von 30 Tagen gegen den Regierungsratsentscheid, tritt die Ortsplanungsrevision in Rechtskraft.

Zum Schluss möchte ich mich herzlich bei allen Mitbürgerinnen und Mitbürger, die bei den Mitwirkungen ihre Eingaben gemacht haben, herzlich bedanken. Ein weiterer Dank geht an alle Mitglieder der Ortsplanungskommission und an unsern Ortplaner Andreas Lingg für die sehr gute und konstruktive Zusammenarbeit. Wir alle hoffen, dass wir diese Ortsplanungsrevision im Jahr 2023 abschliessen können. Wir sind überzeugt, dass die raumplanerischen Weichen der Gemeinde Werthenstein für die nächsten Jahre richtig eingestellt sind.

Beat Bucheli
Gemeindepräsident



Buuremärt Wolhuse-Wärtischei

Wiederum erfolgreiche Zusammenarbeit

Der Quartierverein Markt und der Verein Buuremärt Wolhuse-Wärtischei haben wiederum mit viel Herzblut und Engagement die beiden Märkte, Chäppeli Chilbi und weihnachtlicher Buuremärt, organisiert und durchgeführt. Es war einfach nur schön! Allen die da waren, vielen herzlichen Dank für das Interesse und die Wertschätzung, es hat uns sehr gefreut. Es war eine tolle Stimmung. Der Marktplatz war liebevoll dekoriert und der Schnee hatte einen weihnachtlichen Zauber versprüht.

Buuremärt Saison 2022

Die Märt Saison 2022 war geprägt davon, wieder alle Möglichkeiten zu haben ohne jegliche Einschränkungen. Trotzdem ist unser Credo weiterhin: Wir möchten auf dem Marktplatz verkaufen, was in der Region produziert wird. Wir hoffen sehr, dass Sie, liebe Freunde des Buuremärt, unsere Überzeugung auch weiterhin mittragen. Wir danken allen Kunden für ihre Grosszügigkeit und das Einkaufen beim einheimischen Produzenten. Schön, dass es Sie gibt!

Sonstige Aktivitäten 2022

Wir durften zum Schulabschluss für die Lehrerschaft der Schule Wolhusen einen Apéro organisieren. Der Sonntagsbrunch der Mitte Partei ist sehr gut angekommen und wir bedanken uns beim Vorstand für das entgegengebrachte Vertrauen. Verschiedene Personen und Organisationen haben Geschenke aus einheimischen Produkten bestellt. Herzlichen Dank für Ihren Auftrag!

Die neuen Marktdaten sind bekannt und wir freuen uns schon riesig, Sie wieder auf dem Marktplatz anzutreffen. Einen schneereichen Winter wünschen wir uns allen.

Daten Buuremärt 2023

8. April 2023	09.00 – 12.00 Uhr
13. Mai 2023	09.00 – 12.00 Uhr
10. Juni 2023	09.00 – 12.00 Uhr
8. Juli 2023	09.00 – 12.00 Uhr
12. August 2023	09.00 – 12.00 Uhr
9. September 2023	09.00 – 12.00 Uhr
14. Oktober 2023	09.00 – 12.00 Uhr
11. November 2023 (Chäppeli Chilbi)	09.00 – 17.00 Uhr
9. Dezember 2023 (Weihnachtsmarkt)	15.00 – 21.00 Uhr

Geschenke: Gerne setzen wir Ihre Ideen um.



Die vergangene Marktsaison in Bildern



*Kräuter- und Setzlings-Verkauf
im Mai 22*



*In diesem Jahr konnten wir viel
ernten!*



*WIN Der Integrationsverein
bereichert das Angebot!*



*Die Besucher sind begeistert
vom Sortiment!*



*Darbietungen am weihnachtlichen
Buuremärt!*



*Biodiversität im Hausgarten,
das Thema am Gönneranlass!*



Gesundheit und Soziales

Spitex Region Entlebuch

Generalversammlung der Spitex Region Entlebuch

Dienstag, 9. Mai 2023, 19.30 Uhr

Wohn- und Pflegezentrum Wolhusen, Bergbodenstrasse 33, 6110 Wolhusen



Alterswohnheim Bodenmatt Entlebuch

Termine

Donnerstag, 16. Februar 2023	Dorffasnacht/Maskenball	14.00 Uhr
Samstag/Sonntag, 6./7. Mai 2023	Frühlingsfest Alterswohnheim Entlebuch	
Mittwoch, 20. September 2023	Lotto öffentlich	14.30 Uhr
Mittwoch, 8. November 2023	Kleiderbörse	14.00 Uhr

Mütter- und Väterberatung Region Entlebuch Wolhusen und Ruswil

Kinder beim Aufwachsen zu begleiten ist wunderschön und gleichzeitig anspruchsvoll. Als Eltern begegnen Sie unterschiedlichen Situationen und Herausforderungen. Ihre Bedürfnisse und die Ihres Kindes verändern sich laufend, nebst vielen beglückenden Momenten können sich auch Fragen ergeben.

Im Wissen darum, dass jede Familie einzigartig ist, unterstützt Sie die Mütter- und Väterberatung in allen Themen rund ums Elternsein ab der Geburt bis zum Kindergarteneintritt Ihres Kindes. In einem persönlichen Gespräch können Sie sich zu Fragen wie Gesundheit, Ernährung, Stillen, Schlaf, Schreien, Erziehung und Entwicklung sowie zur Familiendynamik und Elternrolle beraten lassen.

Neu finden die Beratungen für Werthenstein, Wolhusen und Schachen jeden Dienstag auf Anmeldung in Wolhusen statt, das Angebot Hausbesuche wird wie bisher beibehalten.

Adresse: Gemeindehaus, Menznauerstrasse 13, 6110 Wolhusen
Zuständige Beraterin: Sylvia Baumann, Mütter- und Väterberaterin NDS
E-Mail: sylvia.baumann@sobz-entlebuch.ch
Tel.: 041 485 72 45
Telefonberatung: Montag – Donnerstag, 08.30 Uhr – 11.30 Uhr



Geflüchtete aus der Ukraine

Der Krieg in der Ukraine stürzt deren Bevölkerung in eine unermessliche Notlage. Insbesondere Kinder, Mütter, aber auch ältere Menschen sowie solche die nicht in der Lage sind, Herausforderungen aus eigener Kraft zu bewältigen, sind diesen schrecklichen Geschehnissen wehrlos ausgesetzt.



Quelle; savethechildren.de

Auch in der Gemeinde Werthenstein haben Familien mit ihren Kindern den Schutz vor dem Krieg gefunden. Die Kinder gehen zur Schule und die Eltern versuchen Arbeit zu finden. Ohne Freiwilligenarbeit stünden wir vor grossen Herausforderungen.

In diesem Zusammenhang möchten wir uns bei allen freiwilligen Helfern und den Liegenschaftsbesitzern und Vermietern herzlichen bedanken für die Bereitschaft und die grosse Solidarität.

Eine grosse Wertschätzung gilt dem Verein WiN Integration Wolhusen Werthenstein win-integration.ch unter der Leitung der Präsidentin Esther Lipp und Geschäftsführerin Yvonne Anliker für die tragende Rolle bei der Integration von Migrantinnen und Migranten und zugewanderten Personen.

Im Sinne unseres Credos «Gemeinsam stärker» danken wir allen für die Solidarität in der Gemeinde Werthenstein.

Sascha Eigenmann
Sozialvorsteher



Pro Senectute Kanton Luzern

Ruth Felder-Stalder gibt OV-Amt ab

Nach über sechs Jahren tritt Ruth Felder-Stalder als Ortsvertretende von Pro Senectute Kanton Luzern zurück. Bernadette Waltenspül bleibt weiterhin Ortsvertreterin in Schachen.

Ruth Felder-Stalder war vom 1. Oktober 2016 bis 31. Dezember 2022 Ortsvertreterin von Pro Senectute Kanton Luzern in Schachen. Sie hat ihre Aufgabe immer mit viel Engagement und Freude wahrgenommen.

Bernadette Waltenspül ist als ehrenamtliche Mitarbeiterin von Pro Senectute Kanton Luzern das Bindeglied zwischen der älteren Generation in Schachen, sowie der regionalen Beratungsstelle Willisau. Sie ist die unmittelbare Repräsentantin vor Ort von Pro Senectute Kanton Luzern. Bei Bedarf stellt sie den Kontakt zur zuständigen Sozialberatungsstelle her oder informiert über die Angebote der sozialen Institutionen vor Ort.

Die Geschäftsleitung von Pro Senectute Kanton Luzern dankt Ruth Felder-Stalder herzlich für ihr grosses Engagement in den vergangenen sechs Jahren und wünscht Bernadette Waltenspül weiterhin viele bereichernde Momente in ihrer OV-Tätigkeit.

Die Kontaktangaben der Ortsvertretung von Pro Senectute Kanton Luzern in Schachen sind:
Bernadette Waltenspül, Renggstrasse 10, 6105 Schachen, Tel. 041 497 33 83

Webseite der Regionalen Drehscheibe Region Entlebuch 65plus ausgebaut

Mit der regionalen Informations- und Anlaufstelle Drehscheibe sind Informationen und Dienstleistungen für Menschen im AHV-Alter einfach und kostenlos zugänglich. Seit Ende Oktober 2022 können alle Informationen zusätzlich zur Telefonauskunft 041 485 09 09 auf der neugestalteten und erweiterten Webseite abgerufen werden. Neu gibt es eine Website für alle vier regionalen Drehscheiben, welche ein Online-Angebotsverzeichnis mit Filterfunktion bietet und somit die Zugänglichkeit der Informationen bedeutend vereinfacht. Diese Erweiterungen und Optimierungen waren Dank der Zusammenarbeit von Gesundheitsförderung Kanton Luzern, Gesundheitsförderung Schweiz und Pro Senectute Kanton Luzern möglich.

Angebote der «Drehscheibe 65plus Region Entlebuch»

- Telefonische Informations-, Anlauf- und Vermittlungsstelle rund ums Älterwerden mit direktem Zugang zu oder Vermittlung von regionalen Dienstleistungen, Angeboten und Aktivitäten
- Online-Angebotsverzeichnis mit Filterfunktionen
- Beratungsangebot von Pro Senectute mit Unterstützungsmöglichkeit in Notlagen
- Unentgeltliche Rechtsauskunft durch ehrenamtlich tätige Rechtsanwälte

Die «Drehscheibe 65plus Region Entlebuch» ist schnell und einfach erreichbar via

- Telefon: 041 485 09 09
- Email: info@regionentlebuch65plus.ch
- Internet: www.drehscheibe65plus.ch

Weitere Auskünfte zu der «Regionalen Drehscheibe 65plus Region Entlebuch»:

Marcel Schuler c/o Pro Senectute Kanton Luzern
Tel. 041 226 11 81 marcel.schuler@lu.prosenectute.ch



drehscheibe **65plus** regionentlebuch

sicher, selbstständig und aktiv im Alter

Die kostenlose Anlaufstelle für Altersfragen in der Region Entlebuch



Tel. 041 485 09 09

Wir haben Antworten auf Fragen zu Themen wie Gesundheit, Vorsorge, Unterstützung im Alltag, Bildung, Bewegung, Recht, Finanzen, Steuern, Demenz, Freiwilligenarbeit und vielem mehr. Rufen Sie uns an.

Die **Drehscheibe 65plus Region Entlebuch** ist ein Angebot der Gemeinden Doppleschwand, Entlebuch, Escholzmatt-Marbach, Flüfli, Hasle, Romoos, Schüpfheim, Werthenstein und Wolhusen gemeinsam mit Pro Senectute Kanton Luzern. www.regionentlebuch65plus.ch

**PRO
SENECTUTE**



Detektiv in eigener Sache

Ist es Wut, Trauer oder Langeweile? Teilweise sind wir Menschen gefordert, unseren Gefühlszustand zu erkennen. Aus Sicht der Prävention ist dies lohnenswert. Diese Erfahrung macht auch der siebenjährige Junge, der seit einigen Wochen mit schweren Gefühlen wie Trauer, Unsicherheit und Angst ringt. Seine Antwort – «Ich fühle mich wie ein Detektiv. Ich suche so lange, bis ich wieder glücklich bin.» – bietet Anlass zu einigen Gedanken. Nicht jede Krise verhilft zu neuen Erkenntnissen. Dennoch birgt sein Bild des «Suchenden» das Vertrauen, dass schwere Gefühle kommen und gehen.

Ein bewusster Umgang mit Gefühlen kann vor Sucht schützen. Warum?

Menschen, die ihre Befindlichkeit wahrnehmen, leben gesünder. Die eigene Befindlichkeit in Worte zu fassen, schafft Distanz zum Erlebten und begünstigt eine Veränderung.

Menschen, die starke Gefühle ausdrücken, erfahren Verständnis und Mitgefühl. In Beziehung zu anderen Menschen werden intensive Gefühle erlebt. Gelingt es uns Liebe, Wut oder Scham auszudrücken, können Aussenstehende unser Verhalten besser nachvollziehen

Menschen, die Gefühle reflektieren, handeln mit Selbstvertrauen. Gefühle beeinflussen unser Handeln. Angst kann lähmen oder dazu inspirieren, mutig zu sein.

In diesem Sinne wünschen wir Ihnen den Mut, Gefühle wahrzunehmen, auszudrücken und loszulassen. Daher gerne die Frage an Sie: Wie geht es Ihnen?

Ursula Gassmann, Ressort Frühe Kindheit
Akzent Prävention und Suchttherapie

ÜBER AKZENT PRÄVENTION UND SUCHTTHERAPIE

Im Auftrag des Kantons und dessen Gemeinden setzt sich Akzent Prävention und Suchttherapie für ein Leben ohne Sucht ein. Der Bereich Prävention berät und begleitet Fachpersonen bei Projekten zur Stärkung der Lebenskompetenzen.



Der gesunde Umgang mit Gefühlen ist Übungssache und fordert besonders in den ersten Lebensjahren Kinder und ihr Umfeld. Auf der Seite «Starke Gefühle» finden Sie Hintergrundwissen und Alltagsideen. www.akzent-luzern.ch/gefuehle



*Wer seine Befindlichkeit kennt, lebt gesünder – und leistet zugleich Suchtprävention.
(Bildquelle: Pexels/Monstera)*

Wasserversorgung Werthenstein

www.wwerthenstein.ch

Das Jahr 2022 gehört der Vergangenheit an. Ein interessantes und trockenes Jahr liegt hinter uns. Die Wasserversorgung konnte wieder einige Projekte in Angriff nehmen.

Trockenheit 2022

Im Gegensatz zum Jahr 2021 war das letzte Jahr zu trocken. Bereits im Winter war der Niederschlag nicht wirklich ergiebig. Als der Frühling dann auch noch von Regen verschont blieb, hatten die ersten Wasserversorgungen in der Schweiz bereits Probleme, genügend Trinkwasser bereit zu stellen. Die Wettervorhersagen für den Sommer versprachen auch keine Besserung. So kam es, dass in den Sommermonaten die Medien voll mit Berichten zum Thema Wassersparen waren. Die Wasserversorgung Werthenstein war zu keinem Zeitpunkt in der Situation, dass auch wir über Sparmassnahmen nachdenken mussten. Dies ist nicht zuletzt den guten Vorarbeiten der Generationen vor uns und der guten Arbeit der letzten Jahre zu verdanken. Trotzdem wurde die Bevölkerung durch die vielen Medienbeiträge verunsichert und die Wasserversorgung wurde mit Anfragen betreffend Wasserverfügbarkeit in unserem Gebiet konfrontiert. Durch die Möglichkeiten Trinkwasser von der Wasserversorgung Ebnet und dem Grundwasserpumpwerk Bergboden zu beziehen, ist die Wasserversorgung Werthenstein auch in Trocken Jahren sehr gut aufgestellt. Gerne informiere ich hier, dass solange die Wasserversorgung Werthenstein nicht öffentlich informiert und die Bevölkerung zum Wassersparen aufruft, keine Gefahr im Zusammenhang mit einer Wasserknappheit besteht. Es kann also weiterhin mit gutem Gewissen auch bei Trockenheit zu Hause der eigene Garten getränkt oder ein Kinderpool gefüllt werden.

Kantonsstrasse K34

Durch den Neubau der Kanalisationsleitung Ruswil – Wolhusen sowie der Sanierung und Verbreiterung der Strasse K34 wurde die Wasserversorgung aktiv und erneuert in diesem Zusammenhang ihre Werkleitungen im entsprechenden Gebiet. Einerseits werden die alten Leitungen ersetzt und optimiert (Grösse und Standort), andererseits werden zusätzliche Ringleitungen gebaut, um eine höhere Versorgungssicherheit zu gewährleisten. Diese Arbeiten konnten grösstenteils im Jahr 2022 abgeschlossen werden. Nun geht es noch um die zusätzlichen Erschliessungen der Quartiere. Diese Projekte sind soweit vorbereitet und können voraussichtlich im ersten Quartal 2023 gestartet werden.

Teilersatz Förderleitung Grundwasserpumpwerk (GWPW) Bergboden – Stufenpumpwerk (STPW) Strittenmatt/Neubau Ringleitung reduzierte Hochzone Berghof

Sanierung Strasse & öffentliche Meteorwasserleitung

Im Gebiet Lätte-Wisstannenweid-Burghalde-Strittenmatt (LWBS) haben die Gemeinde Wolhusen und die Strassengenossenschaft LWBS den Zustand der Kanalisation und der Strasse überprüft und ein entsprechendes Sanierungsprojekt ausgearbeitet. Mit dem Bau einer neuen, grösseren Meteorleitung in die Wiggere soll die Überlastung der bestehenden Anlage behoben werden. Weiter soll der Strassenoberbau im gesamten Quartier nachhaltig saniert werden, damit der Strassenunterhalt reduziert werden kann.

Im Zuge der Projektausarbeitung wurden die Werke von der Strassengenossenschaft und der Gemeinde Wolhusen aufgefordert, den Zustand ihrer bestehenden Werkleitungen kritisch zu prüfen und notwendige Netzerweiterungen vorausschauend zu planen. Nach der Strassensanierung sollen über eine längere Zeit keine Belagsaufbrüche erfolgen.

Teilersatz Förderleitung DN150 GWPW Bergboden – STPW Strittenmatt

Im Gebiet Bergboden befindet sich eine Grundwasserfassung mit zwei separaten Filterbrunnen. Die beiden Filterbrunnen sind neben dem Quellwasser das zweite wichtige Standbein für die Trinkwasserversorgung der Gemeinden Werthenstein und Wolhusen. Nach einer Komplettsanierung inkl. Ausschei-



derung der Schutzzonen konnte die Anlage letzten Sommer wieder in Betrieb genommen werden. Die Förderung des Grundwassers erfolgt über eine separate Transportleitung bis zum Reservoir und Stufenpumpwerk Strittenmatt; die bestehende, 80-jährige Leitung führt teilweise über private Grundstücke, hinter Stützmauern, unter Gebäuden und Treppenanlagen durch. Die Leitung ist wichtig für die Versorgung der Niederzone. Ein längerer Unterbruch kann zu einem Engpass in der Versorgung führen. Ein Ersatz/Neuverlegung der Leitung drängt sich auf. Ein erstes Teilstück konnte mit den Sanierungsarbeiten der Grundwasserfassung bereits realisiert werden. Mit dem geplanten Ausbau der öffentlichen Meteorwasserleitung und Strassensanierung soll der restliche Leitungsabschnitt ersetzt werden. Die Arbeiten können gemeinsam erstellt und die Kosten und baulichen Aufwendungen entsprechend optimiert werden.

Neubau Ringleitung DN125 reduzierte Hochzone Berghof

Die Versorgung der Gebiete Berghof/Berghalde mit Trink-/Brauch-/und Löschwasser erfolgt zum heutigen Zeitpunkt über eine einzige Hauptleitung ab dem Hochzonenreservoir Flue. Die Leitung führt über das Spitalgebiet via Weidring – Zihlenfeld – Berghof bis zu den Verbrauchern im Gebiet Berghof/Berghalde. Die Leitung ist wichtig für die Versorgung dieser Gebiete. Ein längerer Unterbruch (Leitungsdefekt oder Unterhaltsarbeiten) führt zu aufwändigen Provisorien und einem Engpass in der Versorgung. Mit dem Bau einer zweiten Verbindungsleitung (Ringleitung) ab der Hochzone soll dieser Schwachpunkt eliminiert und die Versorgungssicherheit erhöht werden.

Mit diesem Projekt wurde im letzten Jahr gestartet.

Teilersatz Transport-/Versorgungsleitung DN150 Abschnitt Quellwasserpumpwerk (QWPW) Schwanden–Schwandenstrasse–Parkett Wey AG, 6110 Wolhusen

Öffentliche Abwasserleitung

Zum heutigen Zeitpunkt sind im Gebiet Schwandenstrasse nur die Liegenschaften Schwandenstrasse 2/4/5/7 am öffentlichen Abwassernetz der Gemeinde Werthenstein angeschlossen. Mit dem Ausbau des Abwassernetzes sollen neu auch die Liegenschaften Schwandenstrasse 6/8/11 entsprechend erschlossen werden.

Transport-/Versorgungsleitung Wasser

Im Gebiet Schwanden befindet sich das gleichnamige, im Jahr 2003 neu erbaute Quellwasserpumpwerk. In diesem wird Quellwasser vom Gebiet Schwanden gesammelt, aufbereitet und mittels Pumpen in die Niederzonen-Reservoirs Mürgen und Strittmatt gefördert.

Die Förderung des Wassers ab QWPW Schwanden erfolgt über eine Transportleitung aus Duktillguss DN150. Die Transportleitung verläuft zum grössten Teil in der Schwandenstrasse bis zum Anschlusspunkt im Bereich Liegenschaft Parkett Wey AG. An der Transportleitung ist ein Feuerlöschhydrant und sämtliche sieben Liegenschaften entlang der Schwandenstrasse angeschlossen. Die Leitung ist wichtig für die Versorgung der Niederzone. Ein längerer Unterbruch kann zu einem Engpass in der Versorgung führen.

Der Leitungsabschnitt ist zwischen 60 bis 80 Jahre alt (Material Duktillguss). In den letzten Jahren sind vermehrt Leitungsdefekte aufgetreten, welche zu aufwändigen und kostenintensiven Reparaturen geführt haben (Hanglage, Gefahr von Geländerutschungen). Teilweise ist die Leitung weit mehr als 1.2 Meter überdeckt. Ein Teil der Versorgungsleitung führt quer über private Grundstücke und liegt in instabilem Gelände. Ein Ersatz/Neuverlegung der Leitung drängt sich auf. Mit dem geplanten Ausbau der öffentlichen Abwasseranlage im gleichen Abschnittsbereich können diese Arbeiten gemeinsam erstellt und die Kosten und baulichen Aufwendungen optimiert werden.

Mit diesem Projekt wird die Wasserversorgung voraussichtlich anfang 2023 starten.

Wasserqualität im Versorgungsgebiet

Chemische und hygienische Beurteilung der Wasserqualität
Trinkwasser im Verteilnetz, Brunnen Wolhusen-Markt

Wassertemperatur Messung durch Auftraggeber	15.6 °C
Aerobe mesophile Keime (30 °C)	nn KBE/ml
Escherichia coli	nn KBE/100 ml
Enterokokken	nn KBE/100 ml
pH-Wert	7.5
Leitfähigkeit (25 °C)	465 µS/cm
Trübung	<0.10 NTU
Oxidierbarkeit (als KMnO ₄ -Verbr.)	<0.4 mg/l
Gesamter org. Kohlenstoff (TOC)	0.4 mg/l
Gesamthärte	24.5 °fH
Karbonathärte	23.5 °fH
Nichtkarbonathärte	1.0 °fH
Hydrogenkarbonat	287 mg/l
Calcium	90 mg/l
Magnesium	5.1 mg/l
Natrium	3.5 mg/l
Kalium	1.0 mg/l
Ammonium	<0.01 mg/l
Nitrit	<0.005 mg/l
Chlorid	3.9 mg/l
Nitrat	12 mg/l
Sulfat	5.6 mg/l
ortho-Phosphat-Phosphor (filtriert)	0.004 mg/l

(Detaillierte Trinkwasserprobe vom 29. August 2022)

Mikrobiologische Qualität

An verschiedenen Stellen im Versorgungsnetz wurden über das ganze Jahr verteilt Trinkwasserproben entnommen und durch die kantonale Dienststelle Lebensmittelsicherheit und Verbraucherschutz analysiert. Sämtliche der 32 Proben im Versorgungsnetz waren einwandfrei.

Wasserwirtschaft 2022

Wasserbeschaffung 2022

Quellschüttung	449'892 m ³	856 l/min
Fremdbezug Ebnet	97'441 m ³	185 l/min
Grundwasser Bergboden	3'316 m ³	6 l/min
Total Wasserbeschaffung (Dargebot)	550'649 m ³	1'048 l/min

Wasserverbrauch 2022

Hochzone Schwanden/Horüti/Hochweid	47'383 m ³	90 l/min
Hochzone Spital	190'361 m ³	362 l/min
Niederzone Dorf und Markt	191'821 m ³	365 l/min
Total Wasserverbrauch	429'565 m ³	817 l/min

Für weitere Auskünfte steht Brunnenmeister Sebastian Haas gerne zur Verfügung.

Kontakt

Telefon: 041 490 21 87, E-Mail: sebastian.haas@werthenstein.ch

Wasserversorgung Schachen



Infoblatt Dezember 2022

1. Vorwort/Vorstellung Wasserversorgungsgenossenschaft Schachen
2. 100 Jahre WV Schachen
3. Wasserfilter kontrollieren
4. Wasserqualität in Schachen

1. Vorwort

Die Wasserversorgungsgenossenschaft Schachen (WV Schachen) versorgt im Auftrag der Gemeinden Werthenstein und Malters das Dorf Schachen (von der Industrie bis Ausserhofmatt), das Farnbüel und Teile vom Fischenbach mit Trink-, Gebrauchs- und Feuerlöschwasser.

Aus diesem Grund erhalten die Wasserbezüger auch zwei Rechnungen für den Wasserverbrauch:

- Der Frischwasserverbrauch wird von der WV Schachen in Rechnung gestellt
- Die Abwasserabrechnung erstellen die Gemeinden Werthenstein und Malters

Auf unserer Webseite www.wvschachen.ch können alle wichtigen Informationen zu unserer Genossenschaft abgerufen und die aktuellen Reglemente und Formulare heruntergeladen werden. Diese jährlichen Informationen werden ebenfalls aufgeschaltet. Selbstverständlich sind wir auch auf der Webseite www.trinkwasser.ch mit allen wichtigen Daten vertreten.

2. 100 Jahre WV Schachen

2022 feierten wir das 100-jährige Bestehen der WV Schachen.

Am Samstag, 24. September 2022 haben wir zum Tag der offenen Tür und zur Wanderung von der Quelle zum Wasserhahn geladen. Ein kurzer Bericht ist auf unserer Webseite www.wvschachen.ch aufgeschaltet.

Ausserdem wurde unser neuer Film vorgestellt, der den Weg des Wassers von der Quelle bis zum Wasserhahn zeigt. Flückiger Andri hat für uns den Film erstellt und wir sind der Meinung, er ist gelungen. Ihr könnt ihn ebenfalls auf unserer Webseite anschauen.

3. Wasserfilter kontrollieren

Jede Hausinstallation hat oder sollte nach dem Wasserzähler einen Filter eingebaut haben. Diesen sollte man jährlich reinigen, bzw. ersetzen. Nach Unterbrüchen in der Versorgung, z.B. durch einen Leitungsbruch, ist das noch viel wichtiger, da dieser Filter Rückstände zurückhält und diese sollten dann entfernt werden. Die Reinigung, bzw. der Ersatz des Filters kann in der Regel durch die Eigentümer selber vorgenommen werden. Falls Sie unsicher sind, kann Ihnen Ihr Sanitärinstallateur weiterhelfen.

4. Wasserqualität 2022 in Schachen

Das Wasser der WV Schachen stammt zu 100% von den Quellen der beiden Gebiete Schintegg und Farnbüel. Insgesamt 25 Fassungen liefern zwischen 400 – 900 m³ Wasser täglich. $\frac{1}{4}$ des Wassers stammt vom Farnbüel, $\frac{3}{4}$ von der Schintegg, wobei sich das Mischverhältnis unter dem Jahr erheblich ändern kann. Je mehr Wasser vom Farnbüel stammt, umso höher der französische Härtegrad.

Sämtliches Wasser wird in den Reservoirs Kreuzweid und Büelm UV behandelt.

Bis auf eine Probe entsprachen alle von uns genommenen Wasserproben im Netz den gesetzlichen Vorschriften der Hygieneverordnung (Weniger als 300 Keime/ml im Netz, keine Colibakterien und Enterokokken).

Im Frühling 2020 haben wir unsere Quellen auch auf Rückstände von Pestiziden untersuchen lassen. Unsere Quellen weisen keinerlei Rückstände von Pestiziden auf.

Die chemische Analyse zeigt folgende Zusammensetzung (Stand September 2022):

Was:	Schintegg:	Farnbüel:	Netz:
Trübung	< 0.10 NTU	0.52 NTU	< 0.10 NTU
Gesamthärte	21.2 °fH	26.4 °fH	22.8 °fH
Hydrogenkarbonat	242.0 mg/l	330.0 mg/l	269.0 mg/l
Calcium	79.0 mg/l	80.0 mg/l	79.0 mg/l
Magnesium	3.6 mg/l	16.0 mg/l	7.4 mg/l
Chorid	5.9 mg/l	4.2 mg/l	5.2 mg/l
Nitrat (Höchstwert *TBDV 40 mg/l)	11.0 mg/l	5.0 mg/l	9.4 mg/l
Sulfat	5.5 mg/l	14.0 mg/l	7.4 mg/l

*TBDV = Verordnung über Trinkwasser sowie Wasser in öffentlich zugänglichen Bädern und Duschanlagen

Trinkwasser ist das am besten kontrollierte Lebensmittel überhaupt. Sollten dennoch einmal Fremdstoffe (Gülle, Chemikalien etc.) ins Netz gelangen oder es sind ungewöhnliche Fliessgeräusche im Bereich der Wasserzuleitungen zu hören, sind wir froh, wenn Sie uns informieren.

Erreichbar sind wir unter den folgenden Telefonnummern:

Präsident	Tanner Pius	N: 079 295 40 01
Aktuar	Burri Christian	P: 041 497 05 05
Kassier	Aregger Dani	P: 041 497 04 21
Leitungswart unterhalb des Reservoirs Büelm (für Lecks)	Burri Josi	P: 041 497 46 64
Leitungswart oberhalb des Reservoirs Büelm (für Lecks)	Bachmann Franz	P: 041 497 25 61
Wasseruhren ablesen	Tanner Pius und Stalder-Tanner Isabella	P: 041 497 35 67

Für die WW Schachen
Kassier Aregger Dani

Umwelt und Energie

Den Anschluss nicht verpassen. Dank schnellem Internet für alle

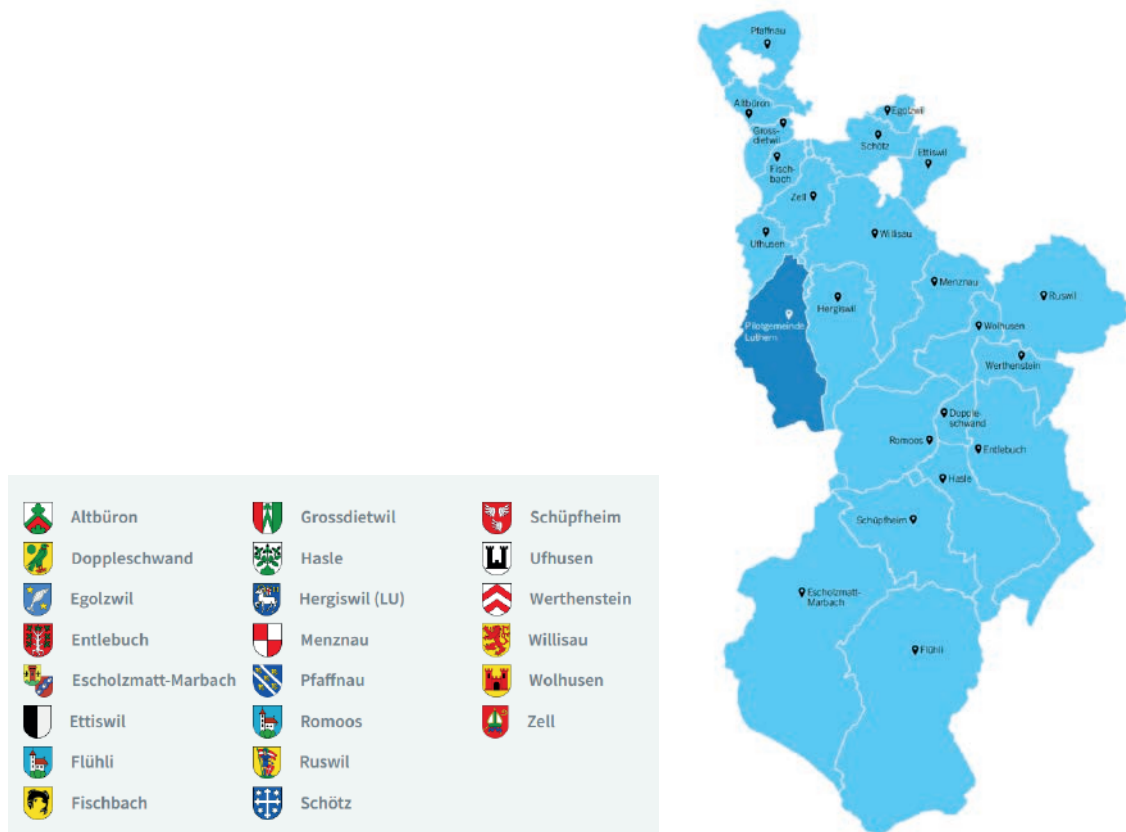
In der heutigen Zeit vom digitalen Wandel ist schnelles Internet eine wichtige Voraussetzung zum Leben und Arbeiten geworden. Im ländlichen Raum im Kanton Luzern ist die Hochbreitbandversorgung deutlich schlechter als der Schweizer Durchschnitt. Davon sind alle betroffen: Unternehmer, landwirtschaftliche Betriebe, Arbeitnehmende, Studenten, Lernende, Immobilienbesitzer und auch der private Datenverkehr. Bereits heute gibt es Regionen in unserer Gemeinde, welche über eine ungenügende Netzabdeckung verfügen. Man geht davon aus, dass in nächster Zukunft auch das Netz in Stadtregionen ungenügend ist. Der Ausbau erfolgt nur zögerlich und nur in den dichtbesiedelten Orten. Grosse Teile in der ländlichen Gegend wird sich noch viele Jahre mit dem Kupfernetz begnügen müssen und kann die Vorteile der Digitalisierung nur beschränkt nutzen.

Zusammen mit dem Regionalen Entwicklungsträger Region Luzern West haben im Oktober 2021 22 Verbandsgemeinden eine einfache Gesellschaft Ultrahochbreitbandversorgung Region Luzern West gegründet. Mit dem Projekt Prioris will man die digitale Infrastruktur der Zukunft in unsere Region bringen.



Glasfaseranschluss FTTH für alle

Wir sind der Meinung, dass in Zukunft Glasfaseranschluss zur Grundversorgung wie Strassen, Strom, Wasser und Abwasser gehört.



Inzwischen ist mit externer professioneller Unterstützung ein technisches Konzept erarbeitet worden, für jede Gemeinde wie auch für die Gesamtregion. Dies bietet die Grundlage, damit man die Investitionskosten abschätzen kann. Parallel arbeitet man an Finanzierungsvarianten und ist in Verhandlungen mit möglichen Partnern. Die Ergebnisse liegen zum Teil vor oder werden anfangs des Jahres vorliegen.

Voraussichtlich kann das Projekt im ersten Halbjahr 2023 vorgestellt werden. An einer Orientierungsversammlung werden wir Sie gerne über die Einzelheiten informieren. Ein Projekt, das nicht nur uns betrifft, sondern auch die nächste Generation.

Willy Pörtig
Gemeinderat

PRIORIS



PRIORIS möchte ländliche Gemeinden und abgelegene Wohngegenden für die Zukunft wappnen. Eine Zukunft, in der die Internet-Bandbreite darüber entscheiden wird, wer den Anschluss an die zunehmend digitale, vernetzte Welt behält – und wer nicht. Schnelles Internet über Hochbreitband- oder Ultrahochbreitbandversorgung wird künftig zu einem wesentlichen Standortfaktor. Ländliche Gemeinden wie jene bei uns wollen dabei keinesfalls den Anschluss verlieren. Weitere Informationen finden Sie unter www.prioris.com.

Biodiversität im Siedlungsraum

Um die Biodiversität in der Schweiz steht es nicht gut. Viele Tiere und Pflanzen sterben schleichend aus. Die Zahl der bedrohten Arten nimmt stetig zu. Die Lebensräume vieler einst häufigen Arten schwinden, zahlreiche einheimische Arten kommen nur noch in kleinen Populationsgrössen vor.

Auch landschaftlich ist die Schweiz verarmt, da viele Lebensräume wie Auen, Trockenwiesen, Moore und artenreiche Wälder verschwunden sind. Vernetzende und landschaftsprägende Elemente wie Fliessgewässer, Hecken, Baumreihen, Hochstammobstgärten und Säume sind selten anzutreffen. Monotone Landschaften prägen grosse Teile der Schweiz.

Die bestehenden Schutzgebiete können den Artenschwund nicht aufhalten. Es braucht zusätzliche Flächen und bereits bestehende Schutzgebiete müssen besser unterhalten werden. Mit einer hohen Biodiversität wird die gesunde Nahrungsproduktion, die Wasser- und Luftqualität, die Bodenbildung und der Erholungsraum für uns Menschen positiv beeinflusst und gefördert.

Biodiversität ist unsere Lebensgrundlage.



Wunsch nach mehr Biodiversität

Obwohl die Biodiversität seit Jahrzehnten verarmt, wird ihr Zustand erstaunlich positiv beurteilt: BirdLife Schweiz konnte aufzeigen, dass 64% der Gemeindevertreter/innen der Meinung waren, der Zustand der Biodiversität in ihrer Gemeinde sei «eher gut».

Die Bevölkerung sieht es ähnlich. Gemäss einer Studie im Auftrag des Bundesamts für Umwelt gehen 65% der Befragten davon aus, dass die Biodiversität in der Schweiz in einem «eher guten» bis «sehr guten» Zustand ist. Gleichzeitig konnten die Autoren der Studie eruieren, dass fast 60% der Bevölkerung einen Verlust an Lebensqualität ausmachen. 54% befürchten durch den Biodiversitätsschwund sogar negative Auswirkungen auf ihre Gesundheit. Entsprechend wünscht sich eine Mehrheit der Schweizerinnen und Schweizer mehr Natur in ihrer Wohnumgebung.

Handlungsfelder und Ziele

Das Siedlungsgebiet ist für die Natur zu einem wichtigen Rückzugs- und Ersatzlebensraum geworden. Die fortschreitende Bodenversiegelung, die Zerschneidung der Lebensräume, Wasser- und Luftbelastung sowie hohe Lichtemissionen beeinträchtigen die Biodiversität im Siedlungsraum. Es ist wichtig, naturnah Kleinstrukturen als Trittsteinbiotope für einheimische Tier- und Pflanzenwelt zu fördern. Hier besteht ein grosses Potenzial zur ökologischen Aufwertung. In diesem Bereich könnten Sie als Grundbesitzer, kleinere oder grössere Grünflächen naturnah aufwerten und so als Vorbild fungieren. Die Verdichtung ist ein wichtiger Beitrag gegen die Zersiedelung und damit zum Erhalt der Biodiversität. Vielfältige Grün- und Freiräume leisten einen wichtigen Beitrag zur Lebensqualität der Bevölkerung. Bestehende wertvolle Naturflächen sollen langfristig gesichert und ergänzt, vielfältige Lebensräume wie begrünte Flachdächer und Obstgärten mit alten Sorten gefördert werden. Auch die Natur braucht



eine Art Infrastruktur. Der Kanton Luzern beheimatet eine erstaunliche Tier- und Pflanzenvielfalt. Doch diese hat keinen leichten Stand. Gezielte Programme und neue Ideen könnten Abhilfe schaffen gegen den zunehmenden Verlust unserer Biodiversität.

Ein paar Inspirationen für den Siedlungsraum und den Hausgarten:

- <https://lawa.lu.ch/Biodiversitaet/Siedlungsraum>
- <https://www.wwf.ch/de/nachhaltig-leben>
- <https://www.birdlife.ch/de/content/siedlungsraum>
- <https://umweltberatung-luzern.ch/themen/natur-garten/naturgarten-lebensraeume/artenvielfalt-foerdern/unterstuetzung-von>
- <https://www.biogarten.ch/de/biodiversitaet-im-garten>
- https://www.biosphaere.ch/fileadmin/user_upload/UNESCO_Biosphaere_Entlebuch/PDF/UNESCO_Biosphaere_A-Z/Natur_und_Landschaft/Broschuere_Biodiversitaet_Garten_private.pdf

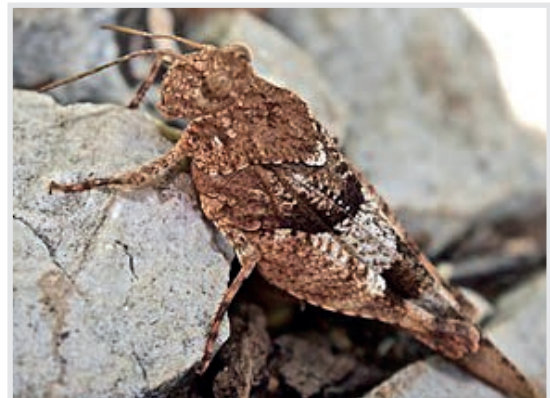
Unter diesen Adressen können Sie sich informieren. Das Thema ist interessant und weitläufig. Ich wünsche Ihnen viel Spass beim Umgestalten Ihrer Grün- und Freiräume und dann beim Beobachten der dankbaren Rückkehrer.

Etwas zum Schluss

Kennen Sie das Tier des Jahres 2023? Pro Natura bezeichnet es als fliegendes Juwel und eine rare Un-sichtbare. Was für eine Beschreibung. Aber sehen Sie selbst. Das Tier des Jahres ist eine Heuschrecke und trägt den Namen Blauflügelige Ödlandschrecke.



Fliegende Ödlandschrecke



Sitzende Ödlandschrecke

Man kann sie in der Stadt beobachten, aber auch auf abgelegenen Alpweiden. Auf den ersten Blick ist die Blauflügelige Ödlandschrecke nicht anspruchsvoll, aber das täuscht. Sie braucht das richtige Verhältnis zwischen offenen, besonnten Flächen und lückiger Vegetation, damit die Art sich wohlfühlt. Auf brütend heißen Kiesbänken, in dichten Wiesen oder gar im Wald wird man sie nicht antreffen.

Christa Müller
Gemeinderätin

Die Neophyten nehmen immer mehr überhand! Was tun?

Was sind eigentlich Neophyten, wieso sind sie hier und was kann ich dagegen tun?

Neophyten sind gebietsfremde Pflanzen. Ursprünglich kamen diese bei uns nicht vor. Durch den Menschen gelangten sie als Nutz- oder Gartenpflanzen zu uns oder wurden eingeschleppt. Die meisten exotischen Pflanzen sind eine Bereicherung und gefährden weder Mensch noch Natur. Nur bei einem Teil von ihnen handelt es sich um exotische Problempflanzen, sogenannte invasive Neophyten. Haben sie sich einmal ausserhalb von Gärten und Parkanlagen etabliert, fallen sie durch ihren üppigen Wuchs und ihre schnelle Verbreitung auf. Sie werden zu einem wachsenden Problem, weil sie:

- sich unkontrolliert ausbreiten
- die Gesundheit von Menschen und Tieren gefährden
- einheimische Pflanzen und Tiere verdrängen
- Bauten schädigen
- Böschungen destabilisieren
- naturnahe Lebensräume beeinträchtigen
- Ertragsausfälle in der Land- und Forstwirtschaft verursachen
- schwierig zu bekämpfen sind

Aufgrund ihres grossen Schadpotentials müssen invasive Neophyten aktiv und gezielt bekämpft werden. Eine weitere Verbreitung und Verschleppung der exotischen Problempflanzen kann durch gezielte Massnahmen verhindert werden. Dabei gilt es möglichst frühzeitig zu handeln und die richtigen Massnahmen zum richtigen Zeitpunkt umzusetzen. Helfen Sie mit und entfernen Sie invasive Neophyten in Ihrer Umgebung, damit diese sich nicht unbeabsichtigt in der Nachbarschaft und in naturnahe Lebensräume ausbreiten. Für die richtige Entsorgung können bei der Gemeindekanzlei und beim Werkdienst der Gemeinde Werthenstein Neophyten-Säcke bezogen werden. Diese Säcke können mit dem Hausmüll mitgeben werden.

Die Gemeinde plant in diesem Jahr eine Neophyten-Veranstaltung. Wir wollen aktiv und mit möglichst vielen Teilnehmer etwas gegen diese invasiven Pflanzen unternehmen. Wir informieren Sie rechtzeitig über das Datum und den Ort auf unserer Website.

Wir bedanken uns herzlich bei allen die aktiv etwas gegen diese invasiven Pflanzen unternehmen und freuen uns auf möglichst viele Interessierte an unserer Veranstaltung.

Christa Müller
Gemeinderätin



Essigbaum oben links, Schmetterlingsflieder oben rechts, Kirschlorbeer mitte links, Amerikanische Goldrute unten rechts, Götterbaum unten links



Japanische Staudenknöterich (Ausbreitung an Wasserläufen)

Diese Pflanzen gehören nicht in den Garten!

Projekte

Energetische Sanierung Gemeindehaus

Das Gemeindehaus Werthenstein in Wolhusen-Markt wurde im Jahr 1957 erbaut und im Jahr 1999 erweitert. Das Flachdach beim Erweiterungsbau ist sanierungsbedürftig und muss dringend renoviert werden. Das ganze Gebäude ist energetisch gesehen in einem mittelmässig bis schlechten Zustand. Das Gebäude wird nach wie vor mit einer Ölheizung beheizt und die Warmwasseraufbereitung erfolgt mittels Elektroboilern. Aus diesem Grund hat der Gemeinderat bei der BB Bauvision AG, Wolhusen einen Beratungsbericht GEAK Plus erarbeiten lassen. Dieser Beratungsbericht beschreibt das Gebäude im Ist-Zustand und zeigt den Bedarf an Sanierung in drei verschiedenen Varianten auf. Ebenfalls beinhaltet dieser Bericht eine rudimentäre Kostenschätzung der einzelnen Varianten.

Da die öffentliche Hand (Bund, Kantone und Gemeinden) betreffend energetischer Sanierungen eine Vorbildrolle einnimmt, hat sich der Gemeinderat für die Variante Gesamtsanierung der Gebäudehülle, inklusive Photovoltaikanlagen, neuem Heizungssystem und neuer Warmwasseraufbereitung entschlossen. Weiter will der Gemeinderat Teile des Flachdaches und des Umschwungs für mehr Biodiversität im Siedlungsgebiet nutzen.

Im Jahr 2023 soll die Planung so weit vorangetrieben werden, dass dieses Projekt im Jahr 2024 umgesetzt werden kann. Den Planungskredit hatte der Gemeinderat in der Investitionsrechnung im Budget 2023 mit Fr. 50'000.00 eingestellt.

Für die weitere Planung und die detaillierte Kostenschätzung hat der Gemeinderat das Planungsbüro ME Architektur & Design GmbH aus Ruswil beauftragt. Dementsprechend können danach die Gesamtkosten dieser Sanierung in der Investitionsrechnung im Budget 2024 eingestellt werden.

Beat Bucheli
Gemeindepräsident

Dachsanierung Schiessanlage Blindei, Wolhusen

Nach dem verheerenden Unwetter im Juli 2021 wurde das Gebäudedach der Schiessanlage in der Blindei in Wolhusen stark in Mitleidenschaft gezogen. Um der Erhaltung des Gebäudes Rechnung zu tragen und damit nicht noch weitere Schäden anfallen, wurden nach Abklärungen mit den Fach-Handwerkern an der Delegiertenversammlung des Gemeindeverbandes Schiessanlage Blindei Wolhusen die Erneuerung des Daches beschlossen. Die Gesamtkosten für ein neues Gebäudedach belaufen sich auf Fr. 110'000.00. Die Gemeinde Werthenstein wird sich nach aktuellem Kostenverteiler mit 18% dieser Kosten beteiligen. Einen Teil dieser Sanierung wird auch von der kantonalen Gebäudeversicherung mitgetragen. Die Ausführung der Arbeiten ist im Jahr 2023 vorgesehen und im Budget 2023 der Gemeinde Werthenstein mit Fr. 19'800.00 eingestellt.

Momentan laufen noch Diskussionen, ob allenfalls eine Photovoltaikanlage auf dem neuen Dach sinnvoll ist. Da das Gebäude der Schiessanlage Blindei doch eher auf einem schattigen Areal steht, wird die Wirtschaftlichkeit einer künftigen PV-Anlage geprüft.

Beat Bucheli
Gemeindepräsident



Entsorgung

Herausforderung Winter

Der Winter ist für den Sammeldienst eine Herausforderung. Folgende Punkte sollte man beachten:

- Änderungen von Anfahrtszeiten verursacht durch Schneefall und Glätte. Deshalb bitten wir Sie den Kehricht ab 07.00 Uhr bereitzustellen.
- Schneemaden können die Zugänglichkeit der Gebinde verhindern. Schenken Sie bitte der Zugänglichkeit eine besondere Beachtung.
- Gefrorenes Grüngut in Gebinde können nicht entleert werden oder verursachen Schäden an Gebinde.

Entsorgungskalender 2023

Der Entsorgungskalender wurde jedem Haushalt zugestellt. Auf der Website der Gemeinde kann man diesen jederzeit einsehen und herunterladen. Neu steht auch ein Entsorgungsplan in Kalenderform zur Verfügung.

Statistik Entsorgungsmenge

	2020	2021	2022
Karton	58'470	62'300	55'870
Glas	122'520	113'560	43'340
Grün	119'978	114'530	120'070
Papier	21'390	39'130	34'870

Sammelsurium AG
Entlebucherstrasse 84, 6110 Wolhusen
041 492 50 60
www.sammel-surium.ch
info@sammel-surium.ch
Mo – Fr 07.30 – 11.30/13.00 – 16.30 Uhr
Sa 08.00 – 11.00 Uhr

Die Sammelsurium AG organisiert im Auftrag der Gemeinde Werthenstein die Karton- und Grünabfuhr. Zudem können bei der Sammelsurium AG alle Abfallarten (Ausnahme: Sonderabfall) angeliefert und entsorgt werden.

Herzlichen Dank für die fachgerechte Entsorgung.

Willy Pörtig
Gemeinderat

Feuerwehr Wolhusen

Feuerwehrabend Feuerwehr Wolhusen

Am Montag 31. Oktober 2022 fand, unter dem Motto «Hand in Hand», der Feuerwehrabend der Feuerwehr Wolhusen statt. Lobende und wertschätzende Dankesworte und Ehrungen prägten diesen schönen und gemütlichen Abend.

Um 18.30 Uhr begann der Abend mit einem Gottesdienst in der katholischen Pfarrkirche Wolhusen. Der Gottesdienst wurde von Pfarreiseelsorgerin Liliane Gabriel gehalten. Gefühlvoll, musikalisch umrahmt wurde der sehr schön gestaltete Gottesdienst von Jana Rössli aus Werthenstein. Gemeinsam wurden Lieder wie «Heimweh» von Plüsch und «Für immer uf di» von Patent Ochsner zum Besten gegeben. Anschliessend begab man sich ins Foyer vom Restaurant Rössli Ess Kultur, wo gemeinsam ein feines Apéro genossen wurde. Bevor das erste kulinarische Highlight aus der Rössliküche serviert wurde, heizte das Schwyzerörgeli – Trio Vollgas mit bestens bekannten Hits die Stimmung ein erstes Mal auf. Kommandant Stefan Koch begrüßte in seiner Ansprache die anwesenden Vertreter der Gemeinden Wolhusen und Werthenstein. Ehemalige Kommandanten, die «alte Garde» und die «Oldies» der Feuerwehr Wolhusen wurden ebenfalls in die Begrüssungsworte einbezogen. Im Jahresrückblick von Kommandant Stefan Koch, auf die Einsätze und Anlässe der Feuerwehr, waren auch lobende Dankesworte an alle Eingeteilten und deren Anhang angeschlossen. Sind es doch immer wieder unzählige Stunden wo die Angehörigen der Feuerwehr für die Proben und Einsätze, zum Schutz der Bevölkerung von Wolhusen und Werthenstein, in ihrer Freizeit aufwenden. Auch der Gemeindepräsident der Gemeinde Wolhusen, Bruno Duss, richtete sich mit lobenden und wertschätzenden Worten an die Anwesenden. Neun eingeteilte der Feuerwehr Wolhusen wurden insgesamt für 135 Jahre geehrt.

Feldweibel	Roland Lustenberger	30 Jahre
Wachtmeister	Daniel Stettler	20 Jahre
Leutnant	Peter Aregger	15 Jahre
Korporal	Kurt Felder	15 Jahre
Soldat	Jürg Wigger	15 Jahre
Korporal	Adrian Bachmann	10 Jahre
Korporal	Daniel Müller	10 Jahre
Soldat	Pius Birrer	10 Jahre
Soldat	René Schmidiger	10 Jahre

Allen Geehrten wurde ein gebührendes Geschenk übergeben. Nach dem sehr feinen Dessert aus der Rössliküche war somit der offizielle Teil des Feuerwehrabends beendet. Anschliessend wurde die Feuerwehrbar eröffnet und das Schwyzerörgeli – Trio Vollgas gab noch einmal richtig Vollgas. Bis in die frühen Morgenstunden wurde noch gemeinsam gesungen und ge-feiert.



Auf dem Foto die Geehrten mit Kommandant Stefan Koch.
Von links: Kurt Felder, Pius Birrer, Jürg Wigger, Stefan Koch, Daniel Stettler, René Schmidiger, Adrian Bachmann, Daniel Müller, Peter Aregger, Roland Lustenberger



Aus der Schule/ Bildungskommission



Nach der einengenden Phase rund um Corona kehrt seit einiger Zeit auch an unserer Schule wieder etwas Normalität ein. So konnten und können wir verschiedene Anlässe erneut planen und durchführen. Nachstehend einige Impressionen dazu.

«Berufsleute-Nachmittag» – Besuch bei der 5./6. Klasse in Schachen

- Arbeitet ein Schreiner ausschliesslich mit Holz?
- Ist die Arbeit einer Fachangestellten Gesundheit manchmal stressig?
- Was macht ein Gärtner eigentlich im Winter?
- Ist es gefährlich, als Elektriker zu arbeiten?
- Malt eine Malerin manchmal auch Muster?
- Was macht eigentlich eine Mediamatikerin?
- Muss man sich als Landwirt auch mit Obst auskennen?
- Arbeitet man als Maurer immer draussen?

Diese und viele weitere Fragen tauchten bei den 5./6.-Klässlern während der Unterrichtseinheit «Berufe» auf. Erwartungsvoll blickten sie deshalb dem Besuch von neun berufstätigen jungen Leuten entgegen. Am Dienstag, 6. Dezember, war es dann soweit. Selbstlos verkürzten die Besucher ihre Mittagszeit und richteten ihren zugewiesenen Tisch mit viel Material und Fotos ein, um pünktlich zum Unterrichtsbeginn am Nachmittag für die Schülerinnen und Schüler und deren Fragen bereit zu sein. Interessiert begaben sich die Kinder und ihre Lehrpersonen zu den verschiedenen Berufsständen, erfuhren viel Neues und nicht selten gab es etwas zu bewundern oder zu bestaunen. So verging der Nachmittag wie im Fluge und hinterliess einen bleibenden Eindruck. An dieser Stelle bedanken sich die Lehrpersonen der 5./6. Klassen noch einmal herzlich bei den jungen Berufsleuten, die sich sehr für diesen Nachmittag engagiert haben!



Leseanlass als Bibliotheks-Parcours

Ende November bis Mitte Dezember stand ein besonderes Highlight auf dem Programm. Die Schülerinnen und Schüler durften sich in der Schulbibliothek auf die Suche nach Sternen machen. Ziel war es, in verschiedenen Büchern Buchstaben zu finden, welche schlussendlich ein Lösungswort ergaben. Aus den im bereitgestellten Briefkasten eingelegten richtigen Lösungen wurden am 20. Dezember anlässlich einer Verlosung drei Namen oder Gruppen gezogen. Die siegreichen Kinder durften aus den Händen von Frau Ruth Unternährer einen Preis in Form eines spannenden Buches entgegennehmen. Herzliche Gratulation den Siegerinnen und Siegern – und viel Spass beim Lesen!

Jahresthema «Partizipation»

Der Schulhausrat (SHR) ist, nebst der Schulhausfamilie, ein Gefäss der Schule Schachen, das den Schüler*innen Partizipation am Schulalltag ermöglicht. Im SHR sitzen Kinder vom Kindergarten bis zur 6. Klasse. Jede Klassengemeinschaft darf zwei Kinder in den SHR schicken. Auch das Lehrer*innenteam wird durch zwei Lehrerinnen repräsentiert. Die Kinder vertreten im SHR Anliegen und Ansichten, die in ihrem Klassenrat besprochen wurden, welche die ganze Schule betreffen und deshalb im SHR Thema sein sollten. Geleitet wird der Schulhausrat in diesem Jahr von Lina aus der Klasse 5./6. A und Nella 5./6. B. Der SHR trifft sich in etwa alle drei Wochen zu einer stündigen Sitzung. Zweimal im Jahr findet eine Vollversammlung statt. Dabei versammeln sich alle Kinder auf dem Pausenplatzareal. Im letzten Schuljahr haben die Schülerinnen und Schüler der Schule Schachen an solch einer Vollversammlung über eine neue Regelung des Fussballspiels auf dem roten Platz abgestimmt.



Kindergarteneintritt Schuljahr 23/24, Gemeindeteil Schachen

Auf unserer Webseite finden Sie unter «Schulangebot/Kindergarten/Primarschule» die wichtigsten Fragen und unsere Antworten zum Angebot des Kindergartens an der Schule Schachen.

Falls Sie Fragen zu Ihrer individuellen Situation bezüglich der Einschulung Ihres Kindes oder grundsätzliche Fragen haben, hilft Ihnen die Schulleitung gerne weiter.

Wichtige Termine zum Kindergartenstart in Schachen:

- 5. März 2023 Rückmeldetermin bezüglich Anmeldung Ihres Kindes zum Kindergarten
Wir benötigen alle Rückmeldungen, auch wenn Sie Ihr Kind erst auf das Schuljahr 2024/25 anmelden.
- 2. Mai 2023 Kindergarten-Nachmittag für alle Kinder, die im Sommer 2023 starten.
- 20. Juni 2023 Kindergarten-Besuchslektionen 10.00 – 11.30 Uhr mit allen Kindern, die ab Schuljahr 2023/24 den Kindergarten besuchen werden.



Wichtiges in Kürze

Besuchstage im Schulhaus Schachen

Wie wir über verschiedene Kanäle kommuniziert haben, finden im Schuljahr 2022/23 insgesamt vier Besuchsvormittage statt. Es freut uns, Sie bereits jetzt zum zweiten Besuchstag vom Montag, 23. Januar 2023, einzuladen. Aufgrund einer Parallelveranstaltung der Musikschule künden wir Ihnen an, dass der geplante dritte Besuchsvormittag anstatt am 23. März neu eine Woche später, nämlich am Donnerstag, 30. März 2023, stattfinden wird. Bitte merken Sie sich dieses Datum jetzt schon vor.

Externe Schulevaluation im Frühjahr 2023

In diesem Frühjahr (Zeitraum März bis Juni 2023) wird an der Schule Schachen eine externe Schulevaluation stattfinden. Das Wohlbefinden der Kinder und Jugendlichen sowie die Qualität der Bildung und Erziehung sind entscheidend für den Lernerfolg und eine erfolgreiche Gestaltung von Beruf und Leben. Die externe Schulevaluation ist Teil eines ganzheitlichen und umfassenden Qualitätsmanagements der Volksschulen im Kanton Luzern. Sie stellt in den Schulen eine vergleichbar gute Schul- und Unterrichtsqualität sicher und trägt zu einer wirkungsvollen Qualitätssicherung und -entwicklung bei. Die externe Evaluation unterstützt die Führungs- und Qualitätsverantwortlichen in ihrer Aufgabe. Sie vermittelt den Schulen alle sechs Jahre eine professionelle Fremdbeurteilung, welche als Grundlage für die weiteren Entwicklungsschritte dient.

Zuständig für die Organisation, Durchführung und Auswertung der externen Evaluation im Kanton Luzern ist der Bereich Schulevaluation, Abteilung Schulunterstützung der Dienststelle Volksschulbildung. Was können Sie als Eltern und Erziehungsberechtigte zur Evaluation beitragen? Sie erhalten mit einem Online-Fragebogen Gelegenheit, Ihre Zufriedenheit mit der Schule Ihres Kindes auszudrücken. Entsprechende Informationen erhalten Sie im Verlaufe des Monats März.

Termine

Den Ferienplan für das laufende Schuljahr 22/23 sowie das Schuljahr 23/24 entnehmen Sie bitte direkt der Schulwebseite.

Erreichbarkeit Schulleitung, Schulsekretariat und Bildungskommission

Schulleitung: Amadé Koller, Schulhaus Schachen, Mätteliguëtstrasse 1, 6105 Schachen, Telefon 041 490 31 18, Mail: schulleitung@schule-werthenstein.ch

Schulsekretariat: Simona Rölli, Schulhaus Schachen, Mätteliguëtstrasse 1, 6105 Schachen, Telefon 041 490 31 18, Mail: sekretariat@schule-werthenstein.ch

Das Schulleitungsbüro/Sekretariat ist in der Regel von Dienstag – Freitag besetzt. Sollte die Schulleitung oder das Sekretariat nicht erreichbar sein, so können Sie Ihr Anliegen auch via Email mitteilen.

Bildungskommissionspräsidentin: Irène Bachmann, Mätteliguëtstrasse 18, 6105 Schachen, Telefon 079 614 35 34, Mail: irene.bachmann@schule-werthenstein.ch

Musikschule Region Malter

Wie unterstütze ich mein Kind in seinem Musikunterricht

«Musik ist die höhere Offenbarung als alle Weisheit und Philosophie» sagte Ludwig van Beethoven. Gute Musik schafft in uns Ordnung, Freude, Zufriedenheit, Erfüllung. Im Sinne Pestalozzis baut die Musik Menschen ganzheitlich auf, indem sie in vollkommener Ausgewogenheit auf Körper, Geist und Seele wirkt. Um aber in der Musik weiterzukommen, braucht es das Üben. Sie als Eltern und Erziehungsbeauftragte können mit Ihrer Anteilnahme an der faszinierenden, hin und wieder auch nicht ganz einfachen musikalischen Entwicklung Ihres Kindes in vielfacher Weise mithelfen.

- Teilen Sie mit ihrem Kind Ihr Interesse an Musik und Kultur im Allgemeinen: Musikhören zu Hause, Konzertbesuche, Musicals usw.
- Planen Sie die Überzeit wie die Hausaufgaben der Schule zusammen mit Ihrem Kind in den Tagesablauf ein.
- Fördern Sie den Kontakt zu anderen Kindern, die auch ein Instrument spielen. Unterstützen Sie das gemeinsame Musizieren, das Mitspielen in einem Ensemble oder das Singen in einem Chor.
- Besuchen Sie Musizierstunden und Auftritte ihres Kindes und hören Sie auch den anderen Auftretenden zu.
- Rechnen Sie mit Krisen, aber werfen Sie nicht gleich das Handtuch. Suchen Sie gemeinsam mit Ihrem Kind UND der Lehrperson nach Lösungen.
- Motivieren, loben, aufmuntern, Interesse und Freude zeigen gehört zu jedem Alter.



Elin und Joshua beim Duettspiel

«Mir gefällt die Fröhlichkeit der Flöte»

Mirjam Lötscher unterrichtet seit August an der Musikschule Region Malter Querflöte und unterrichtet SchülerInnen aus allen vier Standortgemeinden. Die gebürtige Escholzmatterin sagt: «Musizieren bringt Farbe, Freude und Freunde ins Leben»

Mirjam Lötscher stammt aus einer musikbegeisterten Familie. Ihre Mutter singt noch immer im Kirchenchor, der Vater hat früher Klarinette gespielt. Die drei Geschwister singen, spielen Trompete, Alphorn, Klavier, Oboe und Saxophon. «Die Musik hat in unserer Familie immer einen grossen Stellenwert gehabt», sagt die 38-jährige. Als erstes lernt sie als neunjährige Blockflöte, später nimmt sie Querflötenunterricht. Das Holzblasinstrument fasziniert sie von Beginn weg. Sie weiss noch genau, was die Initialzündung ist, dieses Instrument zu lernen. «Il est cinq heures Paris s'éveille» sei damals oft im Radio gelaufen, erzählt sie. Im Chanson des französischen Liedermachers Jacques Dutronc spielt die Querflöte eine dominierende Rolle. Dieses Instrument will ich auch können, habe sie sich gesagt. Heute, Jahre später, hat die Querflöte nichts von ihrer Faszination verloren. «Mir gefällt die Leichtigkeit und die Fröhlichkeit des Instruments. Zudem kann ich das Instrument überall mitnehmen und spielen, wann immer ich möchte»



In internationalen Orchestern dabei



Mirjam Lötscher

Blicken wir kurz ein paar Jahre zurück. Mirjam Lötscher studiert an der Musikhochschule Luzern und vertieft ihr Studium anschliessend in Paris, München und Berlin. Heute spielt sie in Orchestern wie dem BBC National Orchestra of Wales, im Orchester der Oper Zürich oder im Luzerner Sinfonieorchester, um nur einige zu nennen. Wer in solch namhaften Formationen im In- und Ausland spielt: Ist Musiklehrerin an der Musikschule Region Malters dann nicht, wie wenn Murat Yakin nebenbei noch die Fussballjunioren von Malters trainieren würde? Die bewusst zugespitzte und übertriebene Frage pariert die Musiklehrerin gekonnt. «Ganz klar Nein. Musik soll auf Augenhöhe stattfinden. Da spielt es keine Rolle, woher jemand kommt, wie alt jemand ist, welcher kultureller Hintergrund er oder sie hat oder was jemand kann oder nicht: Ich will die Faszination der Flöte weitergeben und Freude am Musikunterricht vermitteln» Die Kinder würden von ihr lernen, sie umgekehrt aber auch von ihnen. Das sei sehr wertvoll, sagt Mirjam Lötscher. «Daran kann man gegenseitig ein Leben lang zehren»

Den Start in der neuen Musikschule hat sie als sehr angenehm empfunden. Es herrsche ein gutes Miteinander, das Team habe Visionen und Ideen. «Alle ziehen am gleichen Strick», sagt sie. Auch für die Lernenden und deren Eltern hat sie ein Lob übrig. «Kürzlich schaute ein Vater im Musikunterricht vorbei, weil es ihn interessierte und ihm der Flötenklang gefällt» Das habe sie sehr gefreut, erzählt die Musiklehrerin. «Hier wird Musikbegeisterung vorgelebt. Das überträgt sich früher oder später auch auf die Schülerinnen und Schüler»

«Ändlech öppis los in Bethlehem»

Die Musikschule Region Malters und die Volksschule spannten zusammen und luden zum Weihnachtsmusical ein.

Am Freitag, 16. Dezember 2022 um 17.00 Uhr (Spitalkirche Wolhusen) und am Samstag, 17. Dezember um 19.00 Uhr (Pfarrkirche Wolhusen) betraten der Schülerchor Wolhusen der Musikschule Region Malters sowie die 5.- und 6. Klassen des Schulhauses Berghof die Bühne. Musikalisch wurden die Kinder von der Band der Musikschule Region Malters unterstützt.

Das Weihnachtsmusical «Ändlech öppis los in Bethlehem» von Steffen Schürer wurde von den Kindern gespielt und gesungen. Der Wirtstochter Hanna ist es in Betlehem zu langweilig und sucht ihr Glück in der Ferne. Doch unterwegs begegnet sie einigen interessanten Personen und bemerkt, dass das Glück vor der Haustüre zu finden ist.

Die frischen Kinderstimmen und jungen SchauspielerInnen zogen die Zuhörerschaft in ihren Bann und zauberten so manchem ein Lächeln ins Gesicht.

Oldies but Goldies

Nie zu spät für Musik – oder: was ich schon immer spielen wollte

Kurs für musikbegeisterte Erwachsene vom 3. April bis zum 19. Juni 2023 alle zwei Wochen jeweils montags von 9.00 – 10.30 Uhr in Wolhusen im Josefshaus



Die Sängerschar

Sie kennen ein Lied, das Sie schon immer selber singen wollten? Sie haben ein Werk im Kopf, das Sie nie spielen konnten? Oder haben Sie einfach Lust, Ihr Instrument aus dem Kasten zu holen und endlich wieder einmal Musik zu machen? Im besten Fall noch gemeinsam mit anderen musikbegeisterten Leuten zusammen? Dann sind Sie hier richtig! Lieblingsmusik soll erklingen, verstaubte Instrumente sollen wiederbelebt, Erinnerungen geweckt und musikalische Wünsche erfüllt werden. Vorausgesetzt wird für diesen Kurs bloss die Bereitschaft zu singen oder sich an sein Instrument zu setzen und gemeinsam mit anderen Leuten Töne erklingen zu lassen.

Zielgruppe

Erwachsene aus den Gemeinden Schwarzenberg, Malters, Werthenstein und Wolhusen musizieren gemeinsam in einem gemischten Ensemble. Speziell sind auch Menschen fortgeschrittenen Alters angesprochen. Voraussetzung sind einzig Basiskenntnisse auf dem eigenen Instrument.

Gruppengrösse

Der Kurs hat Platz für 5 bis 10 Personen und findet an 6 Terminen statt.

Kursleitung

Claudia Vollenweider

Claudia Vollenweider arbeitet als Saxophonistin, Musikpädagogin und Ensembleleiterin mit Menschen in allen Altersbereichen.

Anmeldung

Die Anmeldung erfolgt über die Homepage der Musikschule Region Malters. www.msrm.ch
Anmeldeschluss: Montag, 6. März 2023

Musikschulleitung

Judith Reinert, Tel. 041 499 66 40, schulleitung@msrm.ch

Kloster Werthenstein – neue Webseite



Kloster Werthenstein – zwischen Himmel und Emme

Seit 500 Jahren thronet es hoch über der Emme, das Kloster Werthenstein. Seine Geschichte geht auf eine Marienerscheinung eines holländischen Goldwäschers zurück. Unzählige Wallfahrerinnen und Wallfahrer haben diesen Ort schon besucht. Die Wichtigkeit des Ortes wird durch den Bau einer ersten Kapelle durch die Luzerner Regierung im Jahr 1520 unterstrichen. Während der Kanton Luzern sich um die Infrastruktur kümmert, ist die Kirchgemeinde Werthenstein für den Unterhalt der Klosteranlage verantwortlich. Ein sogenanntes Wallfahrtskomitee kümmerte sich jahrelang um die traditionellen Wallfahrtstage in der Klosterkirche. Diese Wallfahrtsgottesdienste werden jedoch immer weniger genutzt und nur noch von wenigen Gläubigen besucht.

Trotzdem konnte vor allem in Zeiten der Pandemie beobachtet werden, dass ein grosses Bedürfnis an Spiritualität vorhanden ist – jedoch losgelöst vom traditionellen kirchlichen Kontext. Viele Menschen kommen von nah und fern und finden in Werthenstein Erholung und Ruhe: Tagespilger, Jakobspilger, Ausflügler, Kulturinteressierte oder Naturverbundene. Sie suchen Abstand vom Alltag, möchten eine Kerze anzünden oder einfach in der Stille verweilen. Diese Menschen sollen sich im Kloster willkommen fühlen und hier Kraft für den Alltag tanken können.



In einem Workshop hat sich das Seelsorgeteam zusammen mit dem Kirchenrat überlegt, was die Besucherinnen und Besucher des Klosters Werthenstein suchen und wie man die Wallfahrt auf eine neue Art beleben kann: Eine offene Kultur, die alle Menschen im Kloster Werthenstein willkommen heissen soll.

In Zusammenarbeit mit dem Entlebucher Medienhaus wurde ein Informationskonzept erstellt, in dem neben einer zeitgemässen Website auch die Signalistik neu erarbeitet wurde. Über die wichtigsten Kraftorte des Klosters, den Marienaltar und das Gnadenbrünneli, gibt es neu eine anschauliche Broschüre, wo man spirituelle wie auch historische Informationen findet.

Die Umgebung des Klosters wurde für Besucherinnen und Besucher aufgewertet: Der neu gestaltete Garten vor dem Kloster lädt zum Verweilen ein. Es wurden Parkier-Möglichkeiten für Velofahrer und Sitzgelegenheiten für Spaziergänger geschaffen. Wer das Kloster und seine Umgebung individuell erleben möchte, kann eine kleine Wanderung zu den bekannten drei Wasserfällen in der Gegend machen – die Wege wurden instandgesetzt und markiert.

In Zukunft sind weitere Massnahmen geplant: So soll das eigentliche Klostergebäude für Besucherinnen und Besucher geöffnet werden. Nicht nur die Klosterkirche, sondern auch das Klostergebäude soll für historisch Interessierte zugänglich gemacht werden. Ein erster Schritt ist mit dem neuen Traulokal im Barocksaal gemacht. Hier können Sie sich Paare das Ja-Wort geben – nicht in der Kirche, aber irgendwo zwischen Himmel und Emme.



Das Kloster, die Natur, das Wasser, die Begegnungen – was immer Sie ins Kloster Werthenstein zieht. Hier finden Sie Kraft, Ruhe und Spiritualität. Wir heissen Sie herzlich willkommen. Besuchen Sie diesen wunderschönen Ort und erfahren Sie mehr unter www.kloster-werthenstein.ch

Vereinsliste

Vereine und ihre Präsidentinnen und Präsidenten der Gemeinde Werthenstein

8er mit Club Schachen	Fabian Fleischmann, Renggstrasse 16, 6105 Schachen
Aktives Alter Wolhusen und Wolhusen-Markt	Hans Portmann, Marktring 14, 6110 Wolhusen
Äpler-Frönde Wärtischei	Andreas Schnider, Schmitrain 1a, 6162 Entlebuch
Auto- und Moto-Club Werthenstein	Bruno Zihlmann, Schlüsselrain 37, 6026 Hildisrieden
Badminton-Club Schachen-Malters	Stefan Maurer, Halde 5, 6102 Malters
BAV6105	Alain Wicki, Brunhalde, 6102 Malters
Blaskapelle Rümliqbuebe	Franz Rüttimann, Wolfisbühl 4, 6020 Emmenbrücke
Brass Band Werthenstein-Schachen	Hansueli Nick, Horwerstrasse 19, 6005 Luzern
Buuremärt Wolhuse-Wärtischei	Felix Steffen, Möslistrasse 3, 6105 Schachen
Chor Plus	Franz Röögli, Oberstaldig 1, 6106 Werthenstein
EIKi Turnen Schachen	Gabriela Hermann, Paradiesli 1, 6105 Schachen
EIKi Turnen Wolhusen	Martina Meyer, Guggernellweidli 1, 6110 Wolhusen
EIKi Werthenstein	Jolanda Dellenbach, Horütifeld 2, 6106 Werthenstein
Feuerwehr Malters-Schachen	Kdt. Peter Imfeld, Käserei Blatten, 6102 Malters
Feuerwehr Wolhusen-Werthenstein	Kdt. Stefan Koch, Rainstrasse 3, 6106 Werthenstein
fit & fun Werthenstein	Cornelia Brühlmann, Grütweid 2, 6106 Werthenstein
Frauenbund Malters	Kriemi Burri, Moos 2, 6102 Malters
Frauengemeinschaft Werthenstein	Ursula Duss, Halde 3, 6106 Werthenstein
FredeFas	Remo Birrer, Schwandegg 1, 6106 Werthenstein
Gewerbeverein Wolhusen-Werthenstein	Gewerbeverein Wolhusen Werthenstein, Sekretariat, Bahnhofstrasse 30, 6110 Wolhusen
Guggenmusig Greubiheuser Schachen	Riccarda Hodel, Dorf 5, 6018 Buttisholz
Guggenmusig Chloschtergeischer Werthenstein	Simon Egli, Moosrain 17, 6105 Schachen
Hai 5	Celine Tanner, Bahnhofstrasse 7, 6105 Schachen
IG Lebensqualität Schachen	Gabriel Vonwyl, Emmenweg 2, 6105 Schachen
Jagdgesellschaft Werthenstein	Hans Disser, Kirchhalde 20, 6110 Wolhusen
Jaggetli Wäscher 1918 (JW 1918)	Michael Bächler, Langnau 2, 6106 Werthenstein
Jodlerklub Farnbüelglöggli Schachen	Andreas Burri, Emmenweg 9, 6105 Schachen
JUBLA Werthenstein	Laura Schärli, Buechwäldlistrasse 3a, 6106 Werthenstein
Kirchenchor Werthenstein	René Egli-Husmann, Buechwäldlistrasse 18b, 6106 Werthenstein
Knabuuzer-Juuzer	Martin Mendel, Mättelgutstrasse 8, 6105 Schachen
Kynologischer Verein Wolhusen und Umgebung	Tabea Zaugg, Hurdacherweg 2, 6102 Malters



Männersportverein	Pius Tanner, Oberdorf 6, 6105 Schachen
Männersportverein Werthenstein	Fredy Bieri, Sigigenstrasse 11, 6106 Werthenstein
Motorradfrönde Sebesieche	Stefan Küng, Iris, 6106 Werthenstein
Musikschule Region Malters	Judith Reinert, Weihermatte 4, 6102 Malters
Ortsgemeinschaft Werthenstein	Werner Koch, Kreuzstrasse 6c, 6106 Werthenstein
Pläuscherclub Werthenstein	Herbert Auchli, Sigigenstrasse 11, 6106 Werthenstein
Pro Senectute	Bernadette Waltenspül, Renggstrasse 10, 6105 Schachen
Quartierverein Markt	Hubert Aregger, Entlebucherstrasse 61, 6110 Wolhusen
Reitverein Schachen	Jasmin Röösl, Bahnhofstrasse 1, 6105 Schachen
Samariterverein Malters Schachen	Andrea Hegi, Sigristhalde 8a, 6102 Malters
Samichlausgesellschaft Werthenstein	Roman Wechsler, Obermoos 5, 6110 Wolhusen
Schachnächtler-Zunft	Bernhard Burri, Frohoffterrasse 14, 6102 Malters
Schulleitung	Amadé Koller, Schulhaus Schachen, 6105 Schachen
Schützenhörli Werthenstein	Florian Röösl, Oberstaldig 1, 6106 Werthenstein
Schützengesellschaft Schachen	Cornel Marbacher, Grindel 1, 6017 Ruswil
Schwingklub Wolhusen und Umgebung	René Stadelmann, Spittelmatte 1A, 6112 Doppleschwand
Seniorengruppe Werthenstein	Walter Renggli, Buechhalde 1, 6106 Werthenstein
Seniorenjassen	Franz Schwingruber, Oberdorfstrasse 21, 6106 Werthenstein
Seniorenturnen Werthenstein	Margrit Meier, Bachweg 4, 6106 Werthenstein
Seniorenwandergruppe	Hanspeter Stalder, Höchweid 7, 6106 Werthenstein
Skiclub Werthenstein	Peter Birrer, Hirserenrain 4, 6052 Hergiswil
Spielgruppe «Spatzenäscht» Schachen (bis Juli 2023)	Iwana von Wyl, Bahnhofstrasse 1, 6105 Schachen
The Oldies	Erwin Lustenberger, Moos 4, 6105 Schachen
Träff. 6106	Urs Stöckli, Schönmattweg 10, 3123 Belp
TV Schachen	Fabienne Mendel, Mätteliguettstrasse 8, 6105 Schachen
UVI Malters-Schachen c/o Blaser AG	Blaser AG, Gino Pecoraro, Werkstrasse 5, 6102 Malters
Volley Werthenstein	Claudia Brunner, Schützenmatt 3, 6034 Inwil
Wanderwägbüezer Wärthistei	Walter Brühlmann, Grütweid 2, 6106 Werthenstein
Wehrverein Werthenstein	Daniel Schaller, Rainstrasse 1, 6106 Werthenstein
Weihnachtsmarkt Schachen	Sibylle Wüthrich, Mätteliguettstrasse 14, 6105 Schachen

Gewerbeliste

A. Rüttimann	WC-Service, Albert Rüttimann, WC-Service, Under Neumatt 1, Schachen
A + C Immobilien AG	Herr Eduard Arnold, Industrie Nord 12, Schachen
Aemsere-Tankstelle AG	Herr Urs Bühler, Entlebucherstrasse 85, Wolhusen-Markt
Aeschbach Ofenbau und Plattenbeläge	Herr René Aeschbach, Entlebucherstrasse 82, Wolhusen-Markt
Alcosuisse	Schachenweidstrasse 2, Schachen
Allianz Suisse	Herr Stefan Wirz, Verkaufsleiter, Entlebucherstrasse 30, Wolhusen-Markt
Anmonie Naturcoiffeur/ An-Mo/Energiearbeit	Esther Brühlmann-Schertenleib, Mätteliguëtstrasse 12, Schachen
Architekturbüro Aregger AG	Herr Aregger Hubert, Entlebucherstrasse 61, Wolhusen-Markt
Arnold & Partner AG	Herr Oliver Arnold, Industrie Nord 12, Schachen
AS Holz	Herr Beat Rast, Allgemeine Schreinerarbeiten aus Holz, Entlebucherstrasse 32, Wolhusen-Markt
Auchli Druck AG	Buechwäldlistrasse 14, 6106 Werthenstein
Auto Marbacher	Herr Cornel Marbacher, Industrie Nord 4, Schachen
Axe Gastro GmbH	Herr Daniel Jäger, Bad Wolhusen, Entlebucherstrasse 72, Wolhusen-Markt
Bacher PrePress AG	Herr André Bacher, Gewerbering 1, Schachen
Banz Bauunternehmung	Herr Urs Banz, Bachmättli 7, Schachen
Baronchelli GmbH	Herr Rolf Vogel, Carrosserie- und Fahrzeugumbau, Gewerbering 5, Schachen
Beat Banz GmbH	Herr Beat Banz, Betonbohr- und Fräsbetrieb, Bächmättli 3, Schachen
Beck + Unternährer AG	Herr Heinz Beck, Schreinerei – Küchenstudio, Entlebucherstrasse 47, Wolhusen-Markt
Beeler Dächer GmbH	Herr Michel Beeler, Mätteliguëtstrasse 20, Schachen
Bieri Malergeschäft GmbH	Herr Radi Bieri, Unter – Langnau 2a, Schachen
Biogel AG	Herr Roland Fischer Gewerbering 6, Schachen
Bistro - Restaurant Emme Khao Thai	Entlebucherstrasse 29, Wolhusen-Markt
BOS Albisser GmbH	Herr Martin Albisser, Bahnhofstrasse 3, Schachen
Bruno's Chäslädeli Express	Herr Bruno Ambauen, Getränkehandel, Entlebucherstrasse 66, Wolhusen-Markt
BS Immobilien + Dienstleistungen AG	Herr Friedrich Burkhard-Geissbühler, Kantonsstrasse 3, Schachen
Bühlmann Maschinenbau AG	Herr Thomas Bühlmann, Industrie Süd 6, Schachen
Carrosserie Fuchs GmbH	Fuchs Brothers, Carrosserie und Spritzwerk, Bachmättli 16, Schachen
CAVAG Element- & Behälterbau AG	Industrie Nord 10, Schachen



Ch. Bieri Elektro GmbH	Herr Josef Zimmermann, Industrie Nord 12, Schachen
Chicorée	Entlebucherstrasse 26, Wolhusen-Markt
Coiffeur Haarmonie	Frau Therese Wirz-Bieri, Marktring 3, Wolhusen-Markt
Coiffeur Monika	Frau Monika Marbacher, Marktring 4, Wolhusen-Markt
Concordia	Agentur Wolhusen, Entlebucherstrasse 29, Wolhusen-Markt
Crossathletics	Frau Eveline Gerber, Entlebucherstrasse 78b, Wolhusen-Markt
Daehler Küchen AG	Herr Ronny Daehler, Moosrain 9, Schachen
Deti Reinigung	Entlebucherstrasse 43, Wolhusen-Markt
Dock Luzern	Dock Gruppe AG, Herr Guido Loser, Entlebucherstrasse 58, Wolhusen-Markt
Dropa Niederberger GmbH	Frau Marlen Niederberger, Dropa Drogerie, Entlebucherstrasse 36, Wolhusen-Markt
Duss Guido Schreinerei & Bestattungen	Herr Guido Duss, Halde 3, 6106 Werthenstein
Edelweiss elektro AG	Herr Philippe Kammermann, Entlebucherstrasse 78a, Wolhusen-Markt
Emmental Versicherung	Herr Werner Bieri, Ortsagentur Wolhusen, Entlebucherstrasse 62, Wolhusen-Markt
Fankhauser Maschinenfabrik AG	Unter-Langnau 2, Schachen
Fischebach-Beizli Schachen	Herr Beat Bölsterli, Fischenbachstrasse 12, Schachen
Fuchs Gebäudehülle GmbH	Herr Roland Fuchs, Unter-Langnau 9, Schachen
Füllwerk Wolhusen GmbH	Entlebucherstrasse 29, Wolhusen-Markt
Garage Gehrig AG	Herr Simon Gehrig, Autogarage, Industrie Süd 2, Schachen
Garage Kramer	Herr Ernst Kramer, Kantonsstrasse 4, Schachen
Gasthof Krone	Herr Franz Aregger, Entlebucherstrasse 41, Wolhusen-Markt
Gastro Plus AG	Herr Rainer Renggli, Hotel – Event – Hygiene, Kommetsrüti 24, Wolhusen-Markt
Gawo Gasser AG	Fenster – Türen – Jalousien, Entlebucherstrasse 46, Wolhusen-Markt
H.R. Lötscher Malergeschäft	Herr Hans Rudolf Lötscher, Farnbüel 3, Schachen
Handwerker in der Denkmalpflege	Herr Daniel von Rotz, Farnbüel 17, Schachen
Hans Renggli Bau AG Werthenstein	Bauunternehmung, Moos 5, Schachen
Heitzmann AG	Holzenergie-Technik, Herr Markus Heitzmann, Gewerbering 5, Schachen
Heitzmann Holding GmbH	Herr Markus Heitzmann, Mätteliguëtstrasse 14, Schachen
Holzbau Schachen AG	Herr Roger Wicki, Zimmerei – Schreinerei, Gewerbering 7, Schachen
Hundeparadies Schachen GmbH	Alexandra Isoardi, Unter-Langnau 4, Schachen
Husmann Otto Transporte	Otto Husmann, Zisternen-/Holztransporte, Mätteliguëtstrasse 58, Schachen
Imbach Logistik AG	Herr Christian Kempter-Imbach, Transporte und Logistik, Industrie Süd 10, Schachen

Imbiss Grillstube Rossei	Frau Elvira Sperandio, Entlebucherstrasse 80, Wolhusen-Markt
Käsereigenossenschaft Farnbühl	Herr Franz Bachmann, Farnbüelbad 1, Schachen
Käsereigenossenschaft Kleinstein	Herr Albert Schöpfer, Werthenstein
Käsereigenossenschaft Schachen	Herr Matthias Hofstetter, Howald, Entlebuch
Krummenacher Sanitär AG	Herr Stefan Krummenacher, Marktweg 6, Wolhusen-Markt
Künstler-Dienst M. Schafroth	Frau Mariette Schafroth, Circus Oriental, Zeltvermietung, Holzofenbäckerei, Partyservice, Pizzakurierdienst, Handel mit Getränken und Antiquitäten, Bergblick 1, Wolhusen-Markt
Landi Pilatus AG	Frau Sandra Duss, Landi Laden und Top Shop, Entlebucherstrasse 81, Wolhusen-Markt
Lingg Orthopädie GmbH	Herr Stan Lingg, Entlebucherstrasse 39a, Wolhusen-Markt
Lustenberger AG	Herr Flavio Koch, Autoverwertung, Stäghüsli 2, Werthenstein
Makies AG	Herr Urs Marti, Kies und Beton, Entlebucherstrasse 50, Wolhusen-Markt
Martin Jauch AG	Herr Martin Jauch, Unter-Langnau 11, Schachen
Mauderli AG	Kunststoff- und Baustoffwerke, Industrie Nord 6, Schachen
Metallbau Wicki	Herr Daniel Wicki, Entlebucherstrasse 82, Wolhusen-Markt
Migros Genossenschaft Luzern	MM Dorfmärt, Wolhusen-Markt
Pircher & Partner KÄLTE UND KLIMA AG	Herr Christian Brun, Unter-Langnau 13, Schachen
Rägeboge Kinderkleiderbörse	Entlebucherstrasse 43, Wolhusen-Markt
Reed electronics AG	Herr Thomas Christen, Gewerbering 2, Schachen
Restaurant Kloster	Familie Wicki, Oberdorfstrasse 8, Werthenstein
Restauro	Frau Esther Gut, Mätteliguëtstrasse 23, Schachen
Retroos	Herr Walter Roos, Antiquitäten, Ersatzteile für Oldtimer, Oldtimer Literatur und Antike Gerätschaften, Entlebucherstrasse 45, Wolhusen-Markt
Riedweg Werner Gartenbau	Werner Riedweg, Bahnhofstrasse 15, Schachen
Rööslü Sattelbau AG	Herr Urs Rööslü, Bahnhofstrasse 1, Schachen
rundHAIRum	Kantonsstrasse 10, Schachen
Sammelsurium AG	Entlebucherstrasse 84, Wolhusen-Markt
Sandmättli Immobilien KIG	Walter und Ursula Imbach, Entlebucherstrasse 58, Wolhusen-Markt
Schärli GmbH Werthenstein	Herr Lukas Schärli, Entlebucherstrasse 78b, Wolhusen-Markt
Schnäuzli & Pfötli	Frau Angela Eberhard, mobile Tierbetreuung, Oberdorf 8, Schachen
Schneider International AG	Erwerb, Veräusserung, Verwaltung von Beteiligungen usw., Entlebucherstrasse 38, Wolhusen-Markt
Schreinerei Bürge Bucheli GmbH	Herr Adrian Bürge, Kantonsstrasse 2, Schachen
Schuhbus GmbH	Berufs- und Sicherheitskleidung, Entlebucherstrasse 31, Wolhusen-Markt
SIGA Manufacturing	Industrie Nord 14, Schachen



Stewo International AG	Papierwaren, Entlebucherstrasse 38, Wolhusen-Markt
Surtec Suisse GmbH	Produkte und Systeme für Vorbehandlung, Gewerbering 5, Schachen
Urs Bühler AG	Herr Urs Bühler, Transporte, Entlebucherstrasse 85, Wolhusen-Markt
Valentin Imbach AG	Charlotte Emmenegger-Imbach, Carfahrten und Transporte, Marktring 1, Wolhusen-Markt
Viegut AG	Herr Erhard Unternährer-Stadler, Gewerbering 5, Schachen
VOLG	Kantonsstrasse 5, Schachen
von Ah Armin GmbH	Armin von Ah, Unter-Langnau 7, Schachen
Vonwil Erich	Erich Vonwil, Bodenbeläge, Entlebucherstrasse 24, Wolhusen-Markt
W. Husmann GmbH	Herr Walter Husmann, Kühltransporte & Logistik, Schachenweidstrasse 8, Schachen
Wäscherei Textilreinigung	Entlebucherstrasse 36, Wolhusen-Markt
Werthenstein BioPharma GmbH	Industrie Nord 1, Schachen
Wey Parkett AG	Herr Manfred Hügi, Entlebucherstrasse 33, Wolhusen-Markt
Willi-Beck AG	Herr Franz Willi, Bäckerei-Confiserie-Café, Entlebucherstrasse 36, Wolhusen-Markt
Wohnträume Feng Shui	Frau Yvonne Joller, Beratung nach Feng Shui, Moos 14, Schachen
Zemp Wolhusen AG	Herr Josef Heini, Maschinenbau & Kältetechnik, Entlebucherstrasse 80, Wolhusen-Markt
Zurkirchen-Baudienst	Herr Ronny Zurkirchen, Chüeweid 1, Werthenstein

Veranstaltungskalender

Februar 2023 bis Januar 2024

Februar 2023

Datum	Veranstaltung	Verein	Veranstaltungsort	Start	Ende
01.	Mittagstreff und Jassen	Pro Senectute Schachen	Partyraum Fam. Bürkli Langmatt	11.45 Uhr	17.00 Uhr
02.	Mittagstisch	Seniorengruppe Werthenstein	Restaurant Kloster Werthenstein		
02.	Mittagstisch	Seniorengruppe Werthenstein	Restaurant Kloster Werthenstein		
03.	Turnen für Frauen und Männer	Seniorengruppe Werthenstein	Schulhaus Unterdorf Werthenstein	9.00 Uhr	10.00 Uhr
05.	Gottesdienst m. Blasiussegen u. Kerzen/Brotsegnung	Pfarramt Werthenstein	Pfarrkirche Werthenstein	9.00 Uhr	
06.	Jassen	Seniorengruppe Werthenstein	Barrocksaal Kloster Werthenstein	13.30 Uhr	
07.	Pausenkonzert für die Primarschüler	Musikschule Region Malter	Schulhaus Malter	9.30 Uhr	10.00 Uhr
10.	Besuch Kindergarten Schachen und Altersheime in der Umgebung	Schachnächtler Zunft			
11.	Generalversammlung Träff.6106	Träff.6106			
16.	Tagwache mit den Greubiheuschern	Schachnächtler Zunft	Dorf Schachen	6.00 Uhr	
16.	Mittagstisch	Seniorengruppe Werthenstein	Restaurant Kloster Werthenstein		
17.	Singen	Seniorengruppe Werthenstein	Kappelle Altersheim Ruswil	14.30 Uhr	15.30 Uhr
18.	Seniorenfasnacht	Seniorengruppe Werthenstein	Pfarreisaal Werthenstein	11.30 Uhr	
18.	Fasnachtsumzug und anschl. Häxenfäscht	Schachnächtler Zunft	Rümlighalle Schachen	14.00 Uhr	
19.	Fasnachts-Gottesdienst mit Chloschtergeischer Wärtistei	Pfarramt Werthenstein	Pfarrkirche Werthenstein	10.30 Uhr	
22.	gemütliches informelles Beisammensein	IG Lebensqualität Schachen	Vereinslokal Zivilschutzraum Schachen	19.30 Uhr	21.30 Uhr
22.	Aschermittwoch Wort- und Kommunionfeier mit Aschenweihe	Pfarramt Werthenstein	Pfarrkirche Werthenstein	9.00 Uhr	
24.	GV	Reitverein Schachen	Restaurant Muoshof Malter	19.30 Uhr	



24.	Turnen für Frauen und Männer	Seniorengruppe Werthenstein	Schulhaus Unterdorf Werthenstein	9.00 Uhr 10.00 Uhr
26.	1. Fastensonntag	Pfarramt Werthenstein	Pfarrkirche Werthenstein	9.00 Uhr
27.	Jassen	Seniorengruppe Werthenstein	Barrocksaal Kloster Werthenstein	13.30 Uhr

März 2023

01.	Wandern	Seniorengruppe Werthenstein		
02.	Mittagstisch	Seniorengruppe Werthenstein	Restaurant Kloster Werthenstein	
03.	Turnen für Frauen und Männer	Seniorengruppe Werthenstein	Schulhaus Unterdorf Werthenstein	9.00 Uhr 10.00 Uhr
04.	Bläserwerkstatt MZH	BBWS, Musikschule, FM Wolhusen, FM Malers	Rümlighalle Schachen	8.00 Uhr 14.00 Uhr
05.	Clubrennen Skiclub Werthenstein	SC Werthenstein	Sörenberg	10.00 Uhr 15.30 Uhr
05.	2. Fastensonntag Mitwirkung Kirchenchor Werthenstein	Pfarramt Werthenstein	Pfarrkirche Werthenstein	9.00 Uhr
06.	Jassen	Seniorengruppe Werthenstein	Barrocksaal Kloster Werthenstein	13.30 Uhr
08.	Mittagstreff und Jassen	Pro Senectute Schachen	Partyraum Fam. Bürkli Langmatt	11.45 Uhr 17.00 Uhr
10.	GV	Brass Band Werthenstein-Schachen		
10.	Turnen für Frauen und Männer	Seniorengruppe Werthenstein	Schulhaus Unterdorf Werthenstein	9.00 Uhr 10.00 Uhr
12.	Abstimmungssonntag			
12.	3. Fastensonntag	Pfarramt Werthenstein	Pfarrkirche Werthenstein	9.00 Uhr
16.	Mittagstisch	Seniorengruppe Werthenstein	Restaurant Kloster Werthenstein	
17.	Singen	Seniorengruppe Werthenstein	Kappelle Altersheim Ruswil	14.30 Uhr 15.30 Uhr
17.	Turnen für Frauen und Männer	Seniorengruppe Werthenstein	Schulhaus Unterdorf Werthenstein	9.00 Uhr 10.00 Uhr
17.	Schulgottesdienst mit Fasten-Suppe für Schüler*innen	Pfarramt Werthenstein	Pfarrkirche Werthenstein	11.00 Uhr
18.–19.	Probewochenende	Brass Band Werthenstein-Schachen	Schulhaus, Rümlighalle Schachen	
18.	Gottesdienst mit Versöhnungsfeier	Pfarramt Werthenstein	Pfarrkirche Werthenstein	19.00 Uhr
19.	4. Fastensonntag JuBla-Gottesdienst m. anschl. Fastensuppe für die Pfarrei	Pfarramt Werthenstein	Pfarrkirche Werthenstein	10.30 Uhr
20.	Jassen	Seniorengruppe Werthenstein	Barrocksaal Kloster Werthenstein	13.30 Uhr

22.	gemütliches informelles Beisammensein	IG Lebensqualität Schachen	Vereinslokal Zivilschutzraum Schachen	19.30 Uhr 21.30 Uhr
24.	Turnen für Frauen und Männer	Seniorengruppe Werthenstein	Schulhaus Unterdorf Werthenstein	9.00 Uhr 10.00 Uhr
25.	Instrumentenfest mit Instrumentenparcours	Musikschule Region Malters	Schulanlage Bündtmäti Malters	10.00 Uhr 15.00 Uhr
26.	5. Fastenstonntag	Pfarramt Werthenstein	Pfarrkirche Werthenstein	9.00 Uhr
29.	Wandern	Pro Senectute Schachen	siehe Anschlagkasten	
31.	Turnen für Frauen und Männer	Seniorengruppe Werthenstein	Schulhaus Unterdorf Werthenstein	9.00 Uhr 10.00 Uhr

April 2023

01.	Volleyball Turnier	Volley Wärtistei	Rümlighalle Schachen	9.00 Uhr 18.00 Uhr
01.	Palmbaumbinden mit Erstkommunionkindern	Pfarramt Werthenstein	Pfarreisaal Werthenstein	9.00 Uhr 11.00 Uhr
02.	Kantonsrats - und Regierungsratswahlen			
02.	Gönneranlass	Guggenmusik Greubiheuscher	Rümlighalle Schachen	
02.	Palmsontag Gottesdienst m. Erstkommunionkindern	Pfarramt Werthenstein	Pfarrkirche Werthenstein	10.30 Uhr
03.	Jassen	Seniorengruppe Werthenstein	Barocksaal Kloster Werthenstein	13.30 Uhr
05.	Mittagstreff und Jassen	Pro Senectute Schachen	Partyraum Fam. Bürkli Langmatt	11.45 Uhr 17.00 Uhr
05.	Wandern	Seniorengruppe Werthenstein		
06.	Mittagstisch	Seniorengruppe Werthenstein	Restaurant Kloster Werthenstein	
07.	Karfreitag/ Karfreitagsliturgie	Pfarramt Werthenstein	Pfarrkirche Werthenstein	15.00 Uhr
08.	Probetag	Jodlerklub Farnbüelglöggli	Rümlighalle Schachen Bühne	9.00 Uhr
08.	Karsamstag/ Osternachtsfeier	Pfarramt Werthenstein	Pfarrkirche Werthenstein	20.00 Uhr
09.	Oster-Sonntag Festgottesdienst	Pfarramt Werthenstein	Pfarrkirche Werthenstein	10.30 Uhr
10.	Ostermontag – Gottesdienst	Pfarramt Werthenstein	Pfarrkirche Werthenstein	10.00 Uhr
17.	Jassen	Seniorengruppe Werthenstein	Barocksaal Kloster Werthenstein	13.30 Uhr
19.	Obligatorisch-Schiessen	SG-Schachen	Schiessanlage Blindei Wolhusen	18.00 Uhr 20.00 Uhr
19.	Lotto	Seniorengruppe Werthenstein	Pfarreisaal Werthenstein	14.00 Uhr
20.	Jahreskonzert	Brass Band Werthenstein-Schachen	Rümlighalle Schachen	20.00 Uhr
20.	Mittagstisch	Seniorengruppe Werthenstein	Restaurant Kloster Werthenstein	



21.	Singen	Seniorengruppe Werthenstein	Kappelle Altersheim Ruswil	14.30 Uhr 15.30 Uhr
21.	Turnen für Frauen und Männer	Seniorengruppe Werthenstein	Schulhaus Unterdorf Werthenstein	9.00 Uhr 10.00 Uhr
22.	Jahreskonzert	Brass Band Werthenstein-Schachen	Rümlighalle Schachen	20.00 Uhr
22.	Wolhuser Nachwuchs-schwinget	Schwingklub Wolhusen	Wolhusen	
23.	Jahreskonzert	Brass Band Werthenstein-Schachen	Rümlighalle Schachen	14.00 Uhr
23.	Badschwinget	Schwingklub Wolhusen	Wolhusen	
26.	Wandern	Pro Senectute Schachen	siehe Anschlagkasten	
28.	Turnen für Frauen und Männer	Seniorengruppe Werthenstein	Schulhaus Unterdorf Werthenstein	9.00 Uhr 10.00 Uhr

Mai 2023

01.	Jassen	Seniorengruppe Werthenstein	Barrocksaal Kloster Werthenstein	13.30 Uhr
03.	Mittagstreff und Jassen	Pro Senectute Schachen	Partyraum Fam. Bürkli Langmatt	11.45 Uhr 17.00 Uhr
03.	Wandern	Seniorengruppe Werthenstein		
04.	Mittagstisch	Seniorengruppe Werthenstein	Restaurant Kloster Werthenstein	
05.	Turnen für Frauen und Männer	Seniorengruppe Werthenstein	Schulhaus Unterdorf Werthenstein	9.00 Uhr 10.00 Uhr
06.	Frühlingsmarkt Schachen	OK Team Weihnachtsmarkt	Rümlighalle Schachen	11.00 Uhr 17.00 Uhr
07.	Weisser Sonntag Ständli	Brass Band Werthenstein-Schachen	Pfarrkirche Werthenstein	
07.	Erstkommunion-Gottesdienst	Pfarramt Werthenstein	Pfarrkirche Werthenstein	10.30 Uhr
07.	Maiandacht	Pastoralraum	Pfarrkirche Werthenstein	17.00 Uhr
12.	Turnen für Frauen und Männer	Seniorengruppe Werthenstein	Schulhaus Unterdorf Werthenstein	9.00 Uhr 10.00 Uhr
13.	Jahreskonzert	Jodlerklub Farnbüelglöggli	Rümlighalle Schachen Bühne	20.00 Uhr
14.	2. Wahlgang Regierungsratswahl (evtl)			
14.	Muttertag Gottesdienst	Pfarramt Werthenstein	Pfarrkirche Werthenstein	9.00 Uhr
14.	Maiandacht	Pastoralraum	Pfarrkirche Werthenstein	17.00 Uhr
17.	Jahreskonzert	Jodlerklub Farnbüelglöggli	Rümlighalle Schachen Bühne	20.00 Uhr
15.	Jassen	Seniorengruppe Werthenstein	Barrocksaal Kloster Werthenstein	13.30 Uhr
18.	Christi Himmelfahrt Gottesdienst	Pfarramt Werthenstein	Pfarrkirche Werthenstein	9.00 Uhr

19.	Singen	Seniorengruppe Werthenstein	Kappelle Altersheim Ruswil	14.30 Uhr 15.30 Uhr
19.	Turnen für Frauen und Männer	Seniorengruppe Werthenstein	Schulhaus Unterdorf Werthenstein	9.00 Uhr 10.00 Uhr
21.	Wanderung	Ortsgemeinschaft Werthenstein		11.00 Uhr
21.– 22.	8er-Reise nach Madrid	8er-mit Club	Madrid	
22.	gemütliches informelles Beisammensein	IG Lebensqualität Schachen	Vereinslokal Zivilschutzraum Schachen	19.30 Uhr 21.30 Uhr
24.	Infonachmittag: «Angehörige und Pflege verrichten»	Pro Senectute Kt. Luzern	Pfarrheim Schüpfheim	14.00 Uhr 16.30 Uhr
26.	GV	Schachnächtler Zunft		
26.	Turnen für Frauen und Männer	Seniorengruppe Werthenstein	Schulhaus Unterdorf Werthenstein	9.00 Uhr 10.00 Uhr
28.	PfingstenWallfahrts-Gottesdienst	Pfarrrei/Pastoralraum	Pfarrkirche Werthenstein	10.00 Uhr
31.	Wandern	Pro Senectute Schachen	siehe Anschlagkasten	
31.	Gemeindeversammlung		Rümlighalle Schachen	20.00 Uhr
31.	Pfarrreiwallfahrt nach Heiligkreuz	Pfarramt Werthenstein	Kirche Heiligkreuz	19.30 Uhr

Juni 2023

02.	Turnen für Frauen und Männer	Seniorengruppe Werthenstein	Schulhaus Unterdorf Werthenstein	9.00 Uhr 10.00 Uhr
02.	Mitarbeiter-Anlass Pfarrei	Pfarramt Werthenstein	Pfarreisaal Werthenstein	19.00 Uhr
04.	Dreifaltigkeitssonntag mit Salzsegnung	Pfarramt Werthenstein	Pfarrkirche Werthenstein	9.00 Uhr
05.	Jassen	Seniorengruppe Werthenstein	Barocksaal Kloster Werthenstein	13.30 Uhr
07.	Mittagstreff und Jassen	Pro Senectute Schachen	Partyraum Fam. Bürkli Langmatt	11.45 Uhr 17.00 Uhr
07.	Musizierstunde Gitarre und E-Gitarre	Musikschule Region Malters	Rümlighalle Schachen	19.00 Uhr
07.	Wandern	Seniorengruppe Werthenstein		
08.	Fronleichnam Gottesdienstbegleitung	Brass Band Werthenstein-Schachen	Kirche Werthenstein	09.30 Uhr
08.	«Fronleichnam-Festgottesdienst m. Erst-Kommunionkindern Anschl. Spaghetti-Essen»	Pfarramt Werthenstein/BBWS/JuBla	Pfarrkirche/Pfarreisaal Werthenstein	10.30 Uhr
09.	Turnen für Frauen und Männer	Seniorengruppe Werthenstein	Schulhaus Unterdorf Werthenstein	9.00 Uhr 10.00 Uhr
10.– 11.	Musiktag Ruswil	Brass Band Werthenstein-Schachen	Ruswil	



14.	Obligatorisch-Schiessen	SG-Schachen	Schiessanlage Blindei Wolhusen	18.00 Uhr 20.00 Uhr
16.–18.	Eidg. Jodlerfest Zug	Jodlerklub Farnbüelglöggli		
16.	Singen	Seniorengruppe Werthenstein	Kappelle Altersheim Ruswil	14.30 Uhr 15.30 Uhr
16.	Turnen für Frauen und Männer	Seniorengruppe Werthenstein	Schulhaus Unterdorf Werthenstein	9.00 Uhr 10.00 Uhr
18.	Abstimmungssonntag			
18.	Empfang Jodlerfest Zug	Jodlerklub Farnbüelglöggli	Schachen	
19.	Jassen	Seniorengruppe Werthenstein	Barrocksaal Kloster Werthenstein	13.30 Uhr
22.	gemütliches informelles Beisammensein	IG Lebensqualität Schachen	Vereinslokal Zivilschutzraum Schachen	19.30 Uhr 21.30 Uhr
22.	Mittagstisch	Seniorengruppe Werthenstein	Restaurant Kloster Werthenstein	
23.	Turnen für Frauen und Männer	Seniorengruppe Werthenstein	Schulhaus Unterdorf Werthenstein	9.00 Uhr 10.00 Uhr
24.	Luna Dance Show	Studio Solero	Rümlighalle Schachen	
25.	Begegnungs-Wallfahrt von Hör- und Sehbehinderten und Pfarrei-Gottesdienst	Pfarramt Werthenstein/Behinderten-seelsorge	Pfarrkirche Werthenstein	10.30 Uhr
28.	Wandern	Pro Senectute Schachen	siehe Anschlagkasten	
30.	Turnen für Frauen und Männer	Seniorengruppe Werthenstein	Schulhaus Unterdorf Werthenstein	9.00 Uhr 10.00 Uhr

Juli 2023

01.	Ausflug BBWS	Brass Band Werthenstein-Schachen		
01.	Reise	Männersportverein	noch offen	
03.	Jassen	Seniorengruppe Werthenstein	Barrocksaal Kloster Werthenstein	13.30 Uhr
04.	Musizierstunde Cello und Geige	Musikschule Region Malters	Rümlighalle Schachen	19.00 Uhr
05.	Mittagstreff und Jassen	Pro Senectute Schachen	Partyraum Fam. Bürkli Langmatt	11.45 Uhr 17.00 Uhr
05.	Wandern	Seniorengruppe Werthenstein		
06.	Mittagstisch	Seniorengruppe Werthenstein	Restaurant Kloster Werthenstein	
07.	Urchigi Schlagernacht	Schützenhörli Werthenstein	Werthenstein	
07.	Turnen für Frauen und Männer	Seniorengruppe Werthenstein	Schulhaus Unterdorf Werthenstein	9.00 Uhr 10.00 Uhr
07.	Schulschluss-Gottesdienst	Pfarramt Werthenstein	Pfarrkirche Werthenstein	8.15 Uhr

08.	Entlebucher Jodlertreffen	Schützenhörli Werthenstein	Werthenstein	
08.	Entlebucher Jodlertreffen	Jodlerklub Farnbüelglöggli	Werthenstein	18.00 Uhr
21.	Singen	Seniorengruppe Werthenstein	Kappelle Altersheim Ruswil	14.30 Uhr 15.30 Uhr
26.	Wandern	Pro Senectute Schachen	siehe Anschlagkasten	

August 2023

02.	Mittagstreff und Jassen	Pro Senectute Schachen	Partyraum Fam. Bürkli Langmatt	11.45 Uhr 17.00 Uhr
02.	Wandern	Seniorengruppe Werthenstein		
07.	Jassen	Seniorengruppe Werthenstein	Barocksaal Kloster Werthenstein	13.30 Uhr
09.	Sommerausflug	Seniorengruppe Werthenstein		
15.	Mösere-Kilbi, Jodlermesse	Jodlerklub Farnbüelglöggli	Schwarzenberg	9.00 Uhr
17.	Mittagstisch	Seniorengruppe Werthenstein	Restaurant Kloster Werthenstein	
18.	Singen	Seniorengruppe Werthenstein	Kappelle Altersheim Ruswil	14.30 Uhr 15.30 Uhr
21.	Jassen	Seniorengruppe Werthenstein	Barocksaal Kloster Werthenstein	13.30 Uhr
22.	gemütliches informelles Beisammensein	IG Lebensqualität Schachen	Vereinslokal Zivilschutzraum Schachen	19.30 Uhr 21.30 Uhr
23.	Wandern	Pro Senectute Schachen	siehe Anschlagkasten	
23.	Obligatorisch-Schiessen	SG-Schachen	Schiessanlage Blindei Wolhusen	18.00 Uhr 20.00 Uhr
25.	Turnen für Frauen und Männer	Seniorengruppe Werthenstein	Schulhaus Unterdorf Werthenstein	9.00 Uhr 10.00 Uhr
27.	Sportplauschtag	MSV + TV Schachen	Rümlighalle Schachen	11.00 Uhr 19.00 Uhr

September 2023

01.	Turnen für Frauen und Männer	Seniorengruppe Werthenstein	Schulhaus Unterdorf Werthenstein	9.00 Uhr 10.00 Uhr
02.	GV IG Lebensqualität Schachen	IG Lebensqualität Schachen		
04.	Jassen	Seniorengruppe Werthenstein	Barocksaal Kloster Werthenstein	13.30 Uhr
05.	Blutspende-Aktion	Samariter Malters-Schachen	Gemeindesaal Malters	17.00 Uhr 20.30 Uhr
06.	Mittagstreff und Jassen	Pro Senectute Schachen	Partyraum Fam. Bürkli Langmatt	11.45 Uhr 17.00 Uhr
06.	Wandern	Seniorengruppe Werthenstein		



08.	Turnen für Frauen und Männer	Seniorengruppe Werthenstein	Schulhaus Unterdorf Werthenstein	9.00 Uhr 10.00 Uhr
09.–10.	Zunftreise	Schachnächtler Zunft		
10.	Kilbi Werthenstein	Schützenhörli Werthenstein	Werthenstein	
15.	8er Generalversammlung	8er-mit Club		
15.	Betttag, Jodlermesse	Jodlerklub Farnbüelglöggli	Kapelle Schachen	9.00 Uhr
15.	Singen	Seniorengruppe Werthenstein	Kappelle Altersheim Ruswil	14.30 Uhr 15.30 Uhr
15.	Turnen für Frauen und Männer	Seniorengruppe Werthenstein	Schulhaus Unterdorf Werthenstein	9.00 Uhr 10.00 Uhr
18.	Jassen	Seniorengruppe Werthenstein	Barocksaal Kloster Werthenstein	13.30 Uhr
21.	Mittagstisch mit anschliessendem Spezialprogramm	Seniorengruppe Werthenstein	Restaurant Kloster Werthenstein	11.30 Uhr
21.	Mittagstisch	Seniorengruppe Werthenstein	Restaurant Kloster Werthenstein	
22.	Turnen für Frauen und Männer	Seniorengruppe Werthenstein	Schulhaus Unterdorf Werthenstein	9.00 Uhr 10.00 Uhr
23.	Schützenkilbi-Schiessen	SG-Schachen	Schiessanlage Blindei Wolhusen	13.00 Uhr 16.00 Uhr
24.	Chilbi Schachen	IG Lebensqualität Schachen	Schachen	
24.	Herbstschwinget Schachen	Schwingklub Wolhusen	Schachen	
27.	Wandern	Pro Senectute Schachen	siehe Anschlagkasten	
28.	Jubilarenkonzert	Brass Band Werthenstein-Schachen	Kloster Werthenstein/ Pfarrsaal	18.00 Uhr
29.	GV	Ortsgemeinschaft Werthenstein	Restaurant Kloster Werthenstein	20.00 Uhr
29.	Turnen für Frauen und Männer	Seniorengruppe Werthenstein	Schulhaus Unterdorf Werthenstein	9.00 Uhr 10.00 Uhr

Oktober 2023

01.	Schützenkilbi-Schiessen	SG-Schachen	Schiessanlage Blindei Wolhusen	9.30 Uhr 12.00 Uhr
02.	Jassen	Seniorengruppe Werthenstein	Barocksaal Kloster Werthenstein	13.30 Uhr
04.	Mittagstreff und Jassen	Pro Senectute Schachen	Partyraum Fam. Bürkli Langmatt	11.45 Uhr 17.00 Uhr
04.	Wandern	Seniorengruppe Werthenstein		
05.	Mittagstisch	Seniorengruppe Werthenstein	Restaurant Kloster Werthenstein	

06.	Turnen für Frauen und Männer	Seniorengruppe Werthenstein	Schulhaus Unterdorf Werthenstein	9.00 Uhr 10.00 Uhr
13.	Turnen für Frauen und Männer	Seniorengruppe Werthenstein	Schulhaus Unterdorf Werthenstein	9.00 Uhr 10.00 Uhr
15.	Nachmittag, Passivmusik	Brass Band Werthenstein-Schachen	Gebiete ausserhalb	
16.	Jassen	Seniorengruppe Werthenstein	Barocksaal Kloster Werthenstein	13.30 Uhr
19.	Herbstwallfahrt	Seniorengruppe Werthenstein		13.30 Uhr
20.	Singen	Seniorengruppe Werthenstein	Kappelle Altersheim Ruswil	14.30 Uhr 15.30 Uhr
20.	Turnen für Frauen und Männer	Seniorengruppe Werthenstein	Schulhaus Unterdorf Werthenstein	9.00 Uhr 10.00 Uhr
21.	Probeweekend	Orchesterverein Malters	Rümlighalle Schachen	
22.	Probeweekend	Orchesterverein Malters	Rümlighalle Schachen	
22.	Nachmittag, Passivmusik	Brass Band Werthenstein-Schachen	Dörfer Werthenstein/Schachen	
22.	National und Ständeratswahlen			
25.	Wandern	Pro Senectute Schachen	siehe Anschlagkasten	
27.	Turnen für Frauen und Männer	Seniorengruppe Werthenstein	Schulhaus Unterdorf Werthenstein	9.00 Uhr 10.00 Uhr
28.	GV Skiclub Werthenstein	SC Werthenstein	Restaurant Kloster Werthenstein	19.00 Uhr 23.00 Uhr
30.	Jassen	Seniorengruppe Werthenstein	Barocksaal Kloster Werthenstein	13.30 Uhr

November 2023

02.	Mittagstisch	Seniorengruppe Werthenstein	Restaurant Kloster Werthenstein	
03.	Jassette	TV Schachen	Rümlighalle Schachen	20.00 Uhr 24.00 Uhr
03.	Turnen für Frauen und Männer	Seniorengruppe Werthenstein	Schulhaus Unterdorf Werthenstein	9.00 Uhr 10.00 Uhr
08.	Mittagstreff und Jassen	Pro Senectute Schachen	Partyraum Fam. Bürkli Langmatt	11.45 Uhr 17.00 Uhr
08.	Wandern	Seniorengruppe Werthenstein		
10.	Turnen für Frauen und Männer	Seniorengruppe Werthenstein	Schulhaus Unterdorf Werthenstein	9.00 Uhr 10.00 Uhr
11.	Markt und Chäppeli-Chilbi	Quartierverein Markt und Buuremärt	Marktplatz, Wolhusen-Markt	
11.	Zunftbot	Schachnächtler Zunft	Restaurant Kreuz Schwarzenberg	19.00 Uhr
12.	Chäppeli-Chilbi	Quartierverein Markt	Marktplatz, Wolhusen-Markt	
12.	Firmung	Brass Band Werthenstein-Schachen	Pfarrkirche Werthenstein	



13.	Jassen	Seniorengruppe Werthenstein	Barocksaal Kloster Werthenstein	13.30 Uhr
16.	GV	Männersportverein	noch offen	19.30 Uhr
16.	Mittagstisch	Seniorengruppe Werthenstein	Restaurant Kloster Werthenstein	
17.	Jubiläumskonzert 75 Jahre	Schützenhörli Werthenstein	Pfarrkirche Werthenstein	20.00 Uhr
17.	Singen	Seniorengruppe Werthenstein	Kappelle Altersheim Ruswil	14.30 Uhr 15.30 Uhr
17.	Turnen für Frauen und Männer	Seniorengruppe Werthenstein	Schulhaus Unterdorf Werthenstein	9.00 Uhr 10.00 Uhr
18.	Fasnachtseröffnung	Greubiheuser Schachen	Rümlighalle Schachen	
18.	Jubiläumskonzert 75 Jahre	Schützenhörli Werthenstein	Pfarrkirche Werthenstein	20.00 Uhr
22.	gemütliches informelles Beisammensein	IG Lebensqualität Schachen	Vereinslokal Zivilschutzraum Schachen	19.30 Uhr 21.30 Uhr
24.	Turnen für Frauen und Männer	Seniorengruppe Werthenstein	Schulhaus Unterdorf Werthenstein	9.00 Uhr 10.00 Uhr
26.	Abstimmungssonntag			
27.	Jassen	Seniorengruppe Werthenstein	Barocksaal Kloster Werthenstein	13.30 Uhr

Dezember 2023

01.	Turnen für Frauen und Männer	Seniorengruppe Werthenstein	Schulhaus Unterdorf Werthenstein	9.00 Uhr 10.00 Uhr
02.	Weihnachtsmarkt Schachen	OK Team Weihnachtsmarkt	Rümlighalle Schachen	13.00 Uhr 20.00 Uhr
04.	Jassen	Seniorengruppe Werthenstein	Barocksaal Kloster Werthenstein	13.30 Uhr
06.	Mittagstreff und Jassen	Pro Senectute Schachen	Partyraum Fam. Bürkli Langmatt	11.45 Uhr 17.00 Uhr
06.	Wandern	Seniorengruppe Werthenstein		
07.	Mittagstisch	Seniorengruppe Werthenstein	Restaurant Kloster Werthenstein	
11.	Gemeindeversammlung		Rümlighalle Schachen	20.00 Uhr
13.	Weihnachtsfeier	Seniorengruppe Werthenstein		11.30 Uhr
15.	Singen	Seniorengruppe Werthenstein	Kappelle Altersheim Ruswil	14.30 Uhr 15.30 Uhr
15.	Turnen für Frauen und Männer	Seniorengruppe Werthenstein	Schulhaus Unterdorf Werthenstein	9.00 Uhr 10.00 Uhr
16.	Adventskonzert	Brass Band Werthenstein-Schachen	Pfarrkirche Werthenstein	19.00 Uhr
17.	Weihnachtsmusik Kapelle Schachen	Brass Band Werthenstein-Schachen	Kapelle Schachen	
21.	Mittagstisch	Seniorengruppe Werthenstein	Restaurant Kloster Werthenstein	

22.	Turnen für Frauen und Männer	Seniorengruppe Werthenstein	Schulhaus Unterdorf Werthenstein	9.00 Uhr 10.00 Uhr
-----	------------------------------	-----------------------------	----------------------------------	--------------------

Januar 2024

06.	Laiser-Schiessen	SG-Schachen	Rümlighalle Schachen	8.00 Uhr 17.00 Uhr
12.	Lotto	Brass Band Werthenstein-Schachen	Rest. Kloster Werthenstein	20.00 Uhr
13.	Greubi Monster	Greubiheuscher Schachen	Rümlighalle Schachen	
14.	Lotto	Brass Band Werthenstein-Schachen	Rest. Kloster Werthenstein	15.00 Uhr
15.	Blutspende-Aktion	Samariter Malter-Schachen	Gemeindesaal Malters	17.00 Uhr 20.30 Uhr

Geburtstags-Gratulationen

Wir gratulieren allen, die in der kommenden Zeit einen runden Geburtstag feiern können herzlich und wünschen den Jubilarinnen und Jubilaren weiterhin alles Gute und gute Gesundheit.

2023

70 Jahre

16. März	Hendry	Othmar	Moosrain 7	6105 Schachen
26. März	Vilela Lourenço	Simao Antonio	Entlebucherstrasse 36	6110 Wolhusen
13. April	Erni	Margaretha	Moos 11	6105 Schachen
17. Mai	Ilic	Jovanka	Aemserestrasse 3	6110 Wolhusen
21. Mai	Schnider	Werner	Mittlerstaldig 2	6106 Werthenstein
01. Juni	Müller	Friedrich	Oberdorfstrasse 6	6106 Werthenstein
22. Juni	Glanzmann	Maria	Schwandenstrasse 11	6110 Wolhusen
28. Juni	Bucher	Erwin	Marktring 20	6110 Wolhusen
05. Juli	Schwegler	Lina	Aengelgrabe 1	6106 Werthenstein
22. Juli	Kaupp	Klaus	Mätteliguettstrasse 20	6105 Schachen

75 Jahre

25. Februar	Burri	Rudolf	Renggstrasse 5	6105 Schachen
22. März	Wicki	Walter	Roteflue 1	6105 Schachen
25. April	Burri	Elisabetha	Renggstrasse 16	6105 Schachen
12. Juni	Bucher	Josef	Oberdorfstrasse 4	6106 Werthenstein
24. Juni	Bucher	Hugo	Unterstaldig 1	6106 Werthenstein
18. Juli	Aregger	Franz	Staldigweid 1	6106 Werthenstein



80 Jahre

29. März	Bürkli	Josef	Renggstrasse 1	6105 Schachen
05. April	Grob	Margrith	Breitlehn 3	6106 Werthenstein
08. Juni	Banz	Margareta	Bachmättli 3	6105 Schachen

85 Jahre

28. Februar	Müller	Werner	Bachmättli 13	6105 Schachen
13. März	Bucher	Lina	Unterturm 2	6110 Wolhusen
25. Juni	Wicki	Bernadetta	Oberdorfstrasse 8	6106 Werthenstein

97 Jahre

17. Mai	Marti	Marie	Wohn- und Pflegezentrum Berghof, Berghofstrasse 31	6110 Wolhusen
---------	-------	-------	---	---------------

Gemeindeverwaltung Werthenstein

Marktweg 2
Postfach 64
6110 Wolhusen-Markt

Telefon 041 490 23 23

gemeinde@werthenstein.ch
www.werthenstein.ch

Öffnungszeiten:

Montag/Dienstag/Donnerstag/Freitag
08.00 – 11.30 Uhr
13.30 – 17.00 Uhr

Mittwoch geschlossen

Termine können auch ausserhalb der
Öffnungszeiten vereinbart werden.

Impressum

Herausgeber:
Gemeindeverwaltung Werthenstein
Redaktion Gemeinde Info, Wolhusen-Markt

Gestaltung/Produktion:

Bacher PrePress AG, Schachen
Ausgabe:
Zweimal jährlich, Ende Januar und Juli

Auflage: 1300 Exemplare



Klimaneutral

Druckprodukt

ClimatePartner.com/14232-2002-1001

gedruckt auf 100 % Altpapier,
FSC zertifiziert, Blauer Engel